

# รายงานประจำปี 2556



กรูพระเครื่อง เมืองคนแกร่ง ศิลากลางใหญ่  
กล้วยไข่หวาน น้ำมันลานกระบือ



สำนักงานตรวจบัญชีสหกรณ์กำแพงเพชร

สำนักงานตรวจบัญชีสหกรณ์ที่ 6

กรมตรวจบัญชีสหกรณ์

## คำนำ

รายงานประจำปี 2556 ของสำนักงานตรวจบัญชีสหกรณ์กำแพงเพชร ได้จัดทำขึ้น โดยมีวัตถุประสงค์เพื่อรวบรวม และเผยแพร่ผลการปฏิบัติงานด้านต่างๆ ในรอบปีที่ผ่านมาของสำนักงานฯ ซึ่งเนื้อหาสาระจะประกอบด้วย นโยบาย หน้าที่ความรับผิดชอบ งบประมาณ อัตราค่าจ้าง และผลการปฏิบัติงานในรอบปีที่ผ่านมา ตลอดจนผลการดำเนินงานของสหกรณ์และกลุ่มเกษตรกร ในจังหวัดกำแพงเพชร

สำนักงานตรวจบัญชีสหกรณ์กำแพงเพชร หวังเป็นอย่างยิ่งว่ารายงานประจำปีฉบับนี้ จะเป็นประโยชน์ต่อหน่วยงานที่เกี่ยวข้องและผู้ที่เกี่ยวข้อง นำไปใช้ให้ก่อประโยชน์บ้างตามสมควร

สำนักงานตรวจบัญชีสหกรณ์กำแพงเพชร  
กรมตรวจบัญชีสหกรณ์  
21 มกราคม 2557

# สารบัญ

เรื่อง	หน้าที่
วิสัยทัศน์ พันธกิจ และยุทธศาสตร์ของกรมตรวจบัญชีสหกรณ์	1
ประวัติกรมตรวจบัญชีสหกรณ์	3
ผังโครงสร้างการบริหาร และผู้บริหารระดับสูง	4
ประวัติความเป็นมาของสำนักงานฯ	6
หน้าที่และความรับผิดชอบของสำนักงานฯ	7
อัตรากำลังของสำนักงานฯ	8
ปริมาณงานที่รับผิดชอบ	18
งานสอบบัญชีภาครัฐ	18
งานพัฒนาสถาบันเกษตรกร	19
งานพัฒนาบัญชีรายบุคคล	24
งานเทคโนโลยีสารสนเทศทางการเงิน	28
รายงานภาวะเศรษฐกิจทางการเงินของสหกรณ์และกลุ่มเกษตรกร	30
รายงานฐานะทางการเงินของสหกรณ์และกลุ่มเกษตรกร	35
ปัญหาอุปสรรคและแนวทางการแก้ไข	38
งบประมาณ	40
ภาพการร่วมกิจกรรมอื่นๆ	41

# วิสัยทัศน์ พันธกิจ และ ยุทธศาสตร์ ของ กรมตรวจบัญชีสหกรณ์

วิสัยทัศน์ (พ.ศ. 2556 - 2559)

“พัฒนาระบบบริหารจัดการด้านการเงินการบัญชีของสหกรณ์และสถาบันเกษตรกร  
ให้ เข้มแข็ง โปร่งใส ก้าวไกลด้วยไอที นำบัญชีสู่เกษตรกร ”

## พันธกิจ

1. ตรวจสอบบัญชีสหกรณ์และกลุ่มเกษตรกร
2. พัฒนาระบบบัญชีและการสอบบัญชีให้เป็นไปตามมาตรฐานและสอดคล้องกับการดำเนิน  
ธุรกิจของสหกรณ์และกลุ่มเกษตรกร
3. พัฒนาระบบการกำกับดูแลผู้สอบบัญชีและสหกรณ์ที่สอบบัญชีโดยผู้สอบบัญชีภาคเอกชน
4. พัฒนาระบบการตรวจสอบกิจการและสมรรถนะของผู้ตรวจสอบกิจการ
5. ให้คำปรึกษาแนะนำและพัฒนาประสิทธิภาพการบริหารจัดการด้านการเงินการบัญชีแก่  
คณะกรรมการ และฝ่ายจัดการของสหกรณ์และกลุ่มเกษตรกร
6. พัฒนาเทคโนโลยีสารสนเทศและรายงานภาวะเศรษฐกิจทางการเงินของสหกรณ์และกลุ่ม  
เกษตรกร
7. เสริมสร้างความรู้และส่งเสริมการจัดทำบัญชีแก่สมาชิกสหกรณ์ กลุ่มเกษตรกรกลุ่มอาชีพ  
วิสาหกิจชุมชน กลุ่มเป้าหมายตามโครงการพระราชดำริ เกษตรกรและประชาชนกลุ่มเป้าหมาย



## ยุทธศาสตร์

เพื่อให้บรรลุวิสัยทัศน์ พันธกิจ และเป้าประสงค์ ที่จะพัฒนาสหกรณ์ให้โปร่งใส ก้าวไกลด้วยไอน้ำ บัญชีสู่เกษตรกรไทย กรมตรวจบัญชีสหกรณ์จึงกำหนด ยุทธศาสตร์ 4 ด้าน ให้นำไปสู่การปฏิบัติ ดังนี้

1. พัฒนาประสิทธิภาพการตรวจสอบบัญชีสหกรณ์และกลุ่มเกษตรกร
2. ส่งเสริมและพัฒนากิจการบริหารจัดการด้านการเงินการบัญชีและการตรวจสอบกิจการของสหกรณ์และกลุ่มเกษตรกร
3. พัฒนาเทคโนโลยีสารสนเทศและการบริหารจัดการองค์กร
4. เสริมสร้างองค์ความรู้ และขีดความสามารถในการจัดทำบัญชีแก่ วิสาหกิจชุมชน เกษตรกร เยาวชนและประชาชนกลุ่มเป้าหมาย

## ภารกิจตามกฎหมาย

1. ดำเนินการตรวจสอบบัญชีสหกรณ์และกลุ่มเกษตรกร ตามกฎหมายว่าด้วยสหกรณ์และกฎหมายอื่นที่เกี่ยวข้อง
2. กำหนดระบบบัญชีและมาตรฐานการสอบบัญชีให้เหมาะสมกับธุรกิจของสหกรณ์และกลุ่มเกษตรกร
3. ให้คำปรึกษาแนะนำและให้ความรู้ด้านการบริหารการเงินและการบัญชีแก่คณะกรรมการและสมาชิกของสหกรณ์ กลุ่มเกษตรกรและบุคลากรเครือข่าย
4. ถ่ายทอดความรู้และส่งเสริมการจัดทำบัญชีให้แก่สหกรณ์ กลุ่มเกษตรกร กลุ่มอาชีพ วิสาหกิจชุมชน กลุ่มเป้าหมายตามโครงการพระราชดำริ เกษตรกรทั่วไป
5. กำกับดูแลการสอบบัญชีสหกรณ์โดยผู้สอบบัญชีภาคเอกชน
6. จัดทำรายงานภาวะเศรษฐกิจของสหกรณ์และกลุ่มเกษตรกร เพื่อเป็นพื้นฐานในการกำหนดนโยบาย และวางแผนพัฒนาสหกรณ์และกลุ่มเกษตรกร
7. ปฏิบัติการอื่นใดที่กฎหมายกำหนดให้เป็นอำนาจหน้าที่ของกรมตรวจบัญชีสหกรณ์ หรือตามที่กระทรวงหรือคณะรัฐมนตรีมอบหมาย



## ประวัติกรมตรวจบัญชีสหกรณ์



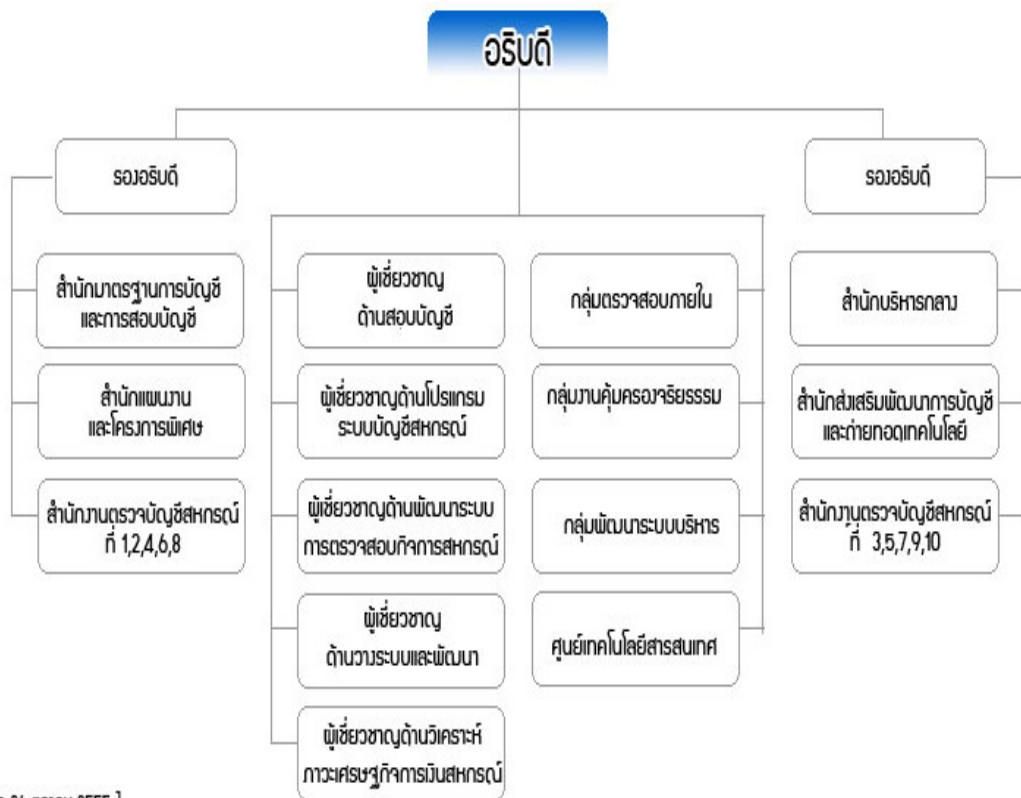
งานของกรมตรวจบัญชีสหกรณ์ เริ่มมีขึ้นเป็นครั้งแรกในประเทศไทย เมื่อปี พ.ศ. 2459 อยู่ในรัชสมัยของพระบาทสมเด็จพระมงกุฎเกล้าเจ้าอยู่หัว รัชกาลที่ 6 ซึ่งในขณะนั้นงาน การตรวจบัญชีสหกรณ์อยู่ในความรับผิดชอบของ แผนกงานสหกรณ์ กรมพาณิชย์ และสถิติพยากรณ์ กระทรวงพระคลังมหาสมบัติ และต่อมา เมื่อมีการปรับปรุงกระทรวง ทบวง กรมใหม่ จึงได้รับการเลื่อนฐานะเป็น กรมตรวจบัญชีสหกรณ์ อยู่ในสังกัดของ กระทรวงการสหกรณ์เมื่อวันที่ 12 มีนาคม พ.ศ. 2495 ซึ่งต่อมาก็ได้เปลี่ยนไป ขึ้นอยู่กับกระทรวงพัฒนาการแห่งชาติ ในปี พ.ศ.2506 และเมื่อมีการยุบกระทรวงพัฒนาการแห่งชาติในปี พ.ศ. 2515 กรมตรวจบัญชีสหกรณ์ ก็เปลี่ยนมาขึ้นอยู่กับกระทรวงเกษตรและสหกรณ์ จนถึงปัจจุบัน

ระบบการตรวจสอบบัญชีสหกรณ์ แต่เดิมนั้น ผู้ตรวจสอบบัญชีทั้งหมดจะรวมกันอยู่ที่สำนักงานใหญ่ของกรมฯ ในกรุงเทพฯ เพียงแห่งเดียว และจะเดินทางออกไปเพื่อทำการตรวจบัญชีในจังหวัดต่างๆ เพียงปีละครั้งหรือสองครั้งเท่านั้น แต่แต่ละครั้งจะใช้เวลาประมาณ 60 ถึง 90 วัน ซึ่งก็เป็นผลให้การปฏิบัติงานเป็นไปไม่คล่องตัวเท่าที่ควร จนกระทั่งในปี พ.ศ.2524 กรมตรวจบัญชีสหกรณ์ จึงได้เริ่มกระจายงานการตรวจสอบบัญชี ออกไปยังส่วนภูมิภาค โดยการจัดตั้งสำนักงานตรวจบัญชีสหกรณ์ประจำจังหวัดขึ้น เพื่อให้ความช่วยเหลือและแนะนำด้านการเงิน การบัญชี ให้สถาบันเกษตรกรได้อย่างใกล้ชิดยิ่งขึ้น

ปัจจุบัน กรมตรวจบัญชีสหกรณ์ มีสำนักงานตรวจบัญชีสหกรณ์ประจำอยู่ทุกจังหวัดทั่วประเทศ โดยมีสำนักงานตรวจบัญชีสหกรณ์ที่ 1-10 ทำหน้าที่คอยกำกับดูแลการปฏิบัติงานของสำนักงานตรวจบัญชีสหกรณ์ซึ่งอยู่ในสังกัด

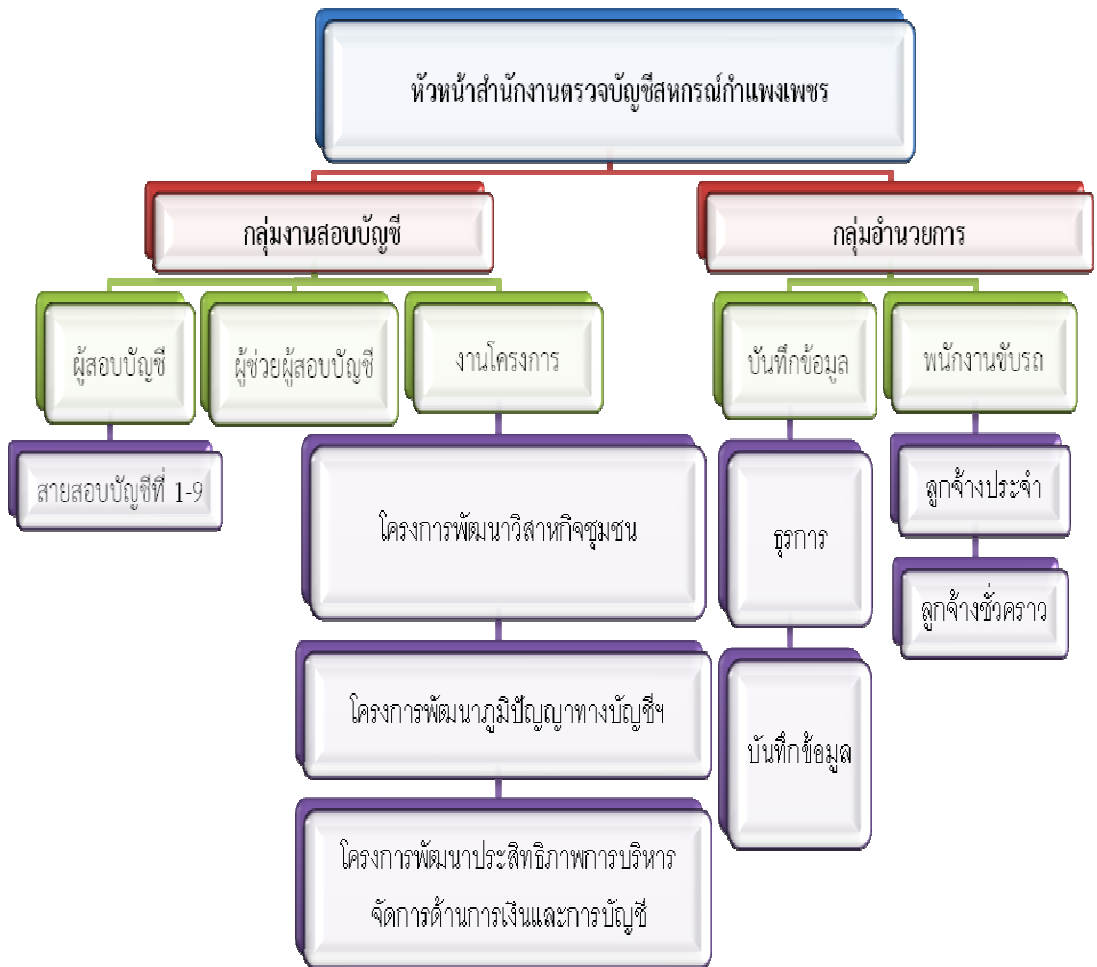


# โครงสร้างการบริหารงาน



[ ลำดับ 26 ตุลาคม 2555 ]

# โครงสร้างการบริหารงาน





## ประวัติความเป็นมาสำนักงานตรวจบัญชีสหกรณ์กำแพงเพชร

สำนักงานตรวจบัญชีสหกรณ์กำแพงเพชรได้จัดตั้งขึ้นตามโครงการบริหารการเงินและการบัญชีของสถาบันเกษตรกร เมื่อวันที่ 1 กรกฎาคม 2526 โดยครั้งแรกใช้ชื่อว่า “สำนักงานตรวจสอบกิจการสถาบันเกษตรกรจังหวัดกำแพงเพชร” ต่อมาปี พ.ศ.2527 จึงใช้ชื่อว่า “สำนักงานตรวจบัญชีสหกรณ์กำแพงเพชร” อยู่ในการกำกับดูแลของสำนักงานตรวจบัญชีสหกรณ์ภูมิภาค (จังหวัดนครสวรรค์) กองตรวจบัญชีที่ 1 กรมตรวจบัญชีสหกรณ์

ในระยะแรกต้องเช่าอาคารของเอกชนเป็นที่ตั้งสำนักงาน จนกระทั่งถึงวันที่ 1 ตุลาคม 2541 ได้ย้ายมาใช้พื้นที่อาคารศาลากลางจังหวัด ชั้น 3 (ด้านขวามือ) ตั้งอยู่ในบริเวณศูนย์ราชการจังหวัดกำแพงเพชร ถนนกำแพงเพชร-สุโขทัย อำเภอเมือง จังหวัดกำแพงเพชร 62000 เป็นที่ตั้งสำนักงาน และนับแต่วันที่ 1 มกราคม 2546 ได้มีการปรับเปลี่ยนโครงสร้างบริหารงานของกรมตรวจบัญชีสหกรณ์ให้สำนักงานตรวจบัญชีสหกรณ์มาอยู่ในการกำกับดูแล ของสำนักงานตรวจบัญชีสหกรณ์ที่ 6 (จังหวัดพิษณุโลก) สังกัดกรมตรวจบัญชีสหกรณ์ กระทรวงเกษตรและสหกรณ์



## หน้าที่และความรับผิดชอบ สำนักงานตรวจบัญชีสหกรณ์กำแพงเพชร

สำนักงานตรวจบัญชีสหกรณ์กำแพงเพชร มีหน้าที่ความรับผิดชอบเกี่ยวกับการวางรูปแบบบัญชี ตรวจสอบบัญชี และกำกับแนะนำ คู่มือการปฏิบัติงานสอบบัญชีของสายสอบบัญชีในเขตพื้นที่ เพื่อแสดงความเห็นต่องบการเงินประจำปีของสหกรณ์และกลุ่มเกษตรกรตามกฎหมายกำกับ ดูแล และให้คำปรึกษาเกี่ยวกับการตรวจแนะนำการจัดทำบัญชีให้ถูกต้องเป็นปัจจุบัน ประเมินประสิทธิภาพการปฏิบัติงานด้านต่างๆ ตรวจสอบบัญชีของผู้ชำระบัญชีสหกรณ์ และกลุ่มเกษตรกรที่เลิกช่วยเหลือ ให้คำปรึกษา แนะนำการปฏิบัติตามข้อบังคับ หรือระเบียบว่าด้วยการเงินการบัญชีแก่เจ้าหน้าที่สหกรณ์ เป็นวิทยากรในด้านการเงินการบัญชีรวมทั้งเป็นศูนย์ส่งเสริมการจัดทำบัญชีฟาร์ม ตลอดจนปฏิบัติงานอื่น ๆ ที่เกี่ยวข้องและตามที่ได้รับมอบหมาย ได้แบ่งงานภายในของสำนักงานตรวจบัญชีสหกรณ์ เป็นดังนี้

### 1. งานบริหารงานทั่วไป

- การบริหารสำนักงานโดยใช้ Back Office
- การบริหารการเงินการคลัง ภาครัฐระบบอิเล็กทรอนิกส์ (GFMS)
- การบริหารงานบุคคล งบประมาณ และพัสดุ

### 2.. งานสอบบัญชี

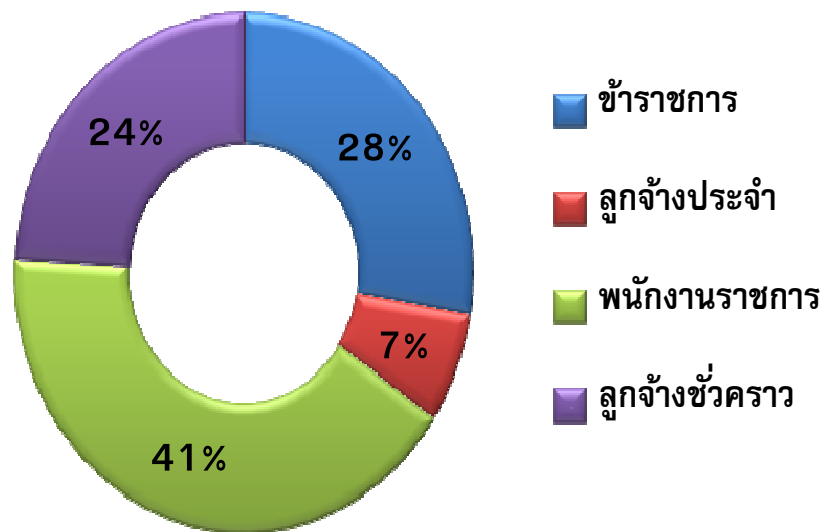
- วางรูปแบบบัญชี
- สอบบัญชีระหว่างปี
- สอบบัญชีประจำปี
- สอบบัญชีสหกรณ์และกลุ่มเกษตรกรที่ชำระบัญชี
- ให้บริการโปรแกรมระบบบัญชี ที่พัฒนาโดยกรมตรวจบัญชีสหกรณ์
- อบรมให้ความรู้/กำกับดูแลสหกรณ์ภาคเอกชน

### 3. งาน/โครงการตามนโยบายของรัฐ

- งานเสริมสร้างภูมิปัญญาทางบัญชีแก่เกษตรกรไทย
- โครงการคลินิกบัญชีเคลื่อนที่ในพระราชานุเคราะห์
- งานพัฒนาการบัญชีวิสาหกิจชุมชน
- โครงการ WWR
- โครงการสายใยรักแห่งครอบครัวฯ

## อัตรากำลังของสำนักงานฯ

กรอบอัตรากำลังข้าราชการ ลูกจ้างประจำ พนักงานราชการ ลูกจ้างชั่วคราว ของสำนักงานตรวจบัญชีสหกรณ์กำแพงเพชร ประจำปีงบประมาณ พ.ศ. 2556



ตำแหน่ง	ระดับ	จำนวน ราย	หมายเหตุ
<u>ข้าราชการ</u>			
นักวิชาการตรวจสอบบัญชี	ชำนาญการ พิเศษ	1	หัวหน้า สำนักงาน
นักวิชาการตรวจสอบบัญชี	ชำนาญการ	4	ผู้สอบบัญชี
นักวิชาการตรวจสอบบัญชี	ปฏิบัติการ	3	ผู้สอบบัญชี
<u>พนักงานราชการ</u>			
นักวิชาการตรวจสอบบัญชี		10	ผู้ช่วยผู้สอบ บัญชี
เจ้าหน้าที่ระบบงานคอมพิวเตอร์		1	
<u>ลูกจ้างประจำ</u>			
พนักงานขับรถยนต์		2	
<u>จ้างเหมาบริการ</u>			
เจ้าหน้าที่บันทึกข้อมูล		1	
เจ้าหน้าที่ธุรการ		2	
เจ้าหน้าที่บันทึกข้อมูลโครงการพัฒนาภูมิปัญญา ทางบัญชีสู่บัญชีต้นทุนอาชีพ		1	
เจ้าหน้าที่โครงการฯ		2	
พนักงานขับรถยนต์		1	
พนักงานทำความสะอาด		1	

## บุคลากรสำนักงานตรวจบัญชีสหกรณ์กำแพงเพชร

### ข้าราชการ



นางสาวยุพา ไฉ้วตระกูล  
นักวิชาการตรวจบัญชีชำนาญการพิเศษ  
หัวหน้าสำนักงานตรวจบัญชีสหกรณ์กำแพงเพชร



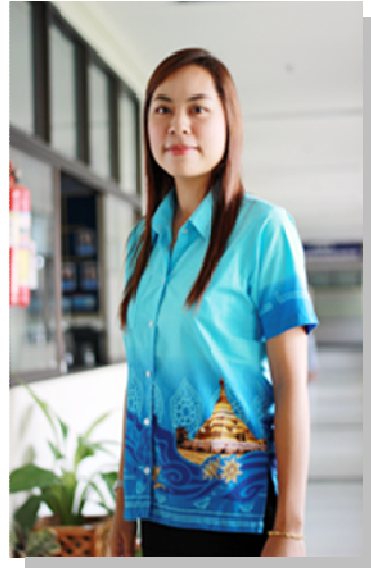
นางสาวน้ำทิพย์ เงินเมือง  
นักวิชาการตรวจสอบบัญชีชำนาญการ



นางสาวเบ็ญญา ประดิษฐ์  
นักวิชาการตรวจสอบบัญชีชำนาญการ



นางสาวชญชนก กรวิภาณูฉิน  
นักวิชาการตรวจสอบบัญชีชำนาญการ



นางสาวอัญชลี นवलศรี  
นักวิชาการตรวจสอบบัญชีชำนาญการ



นายนิพัทธ์พนธ์ ตติยนันตกุล  
นักวิชาการตรวจสอบบัญชีปฏิบัติการ



นางยวิภา มีผล  
นักวิชาการตรวจสอบบัญชีปฏิบัติการ



นางกัญญภัทร ชัยเกิด  
นักวิชาการตรวจสอบบัญชีปฏิบัติการ

## ลูกจ้างประจำ



นายเลิศ เงินทอง  
พนักงานขับรถ



นายคนอง เดชะพล  
พนักงานขับรถ

## พนักงานราชการ



นายอภิชาติ ใจดโจน  
นักวิชาการตรวจสอบบัญชี



นางสาวกฤตยา ฉ่ำพงษ์  
นักวิชาการตรวจสอบบัญชี



นางสาวธิดารัตน์ ศิลปสมบูรณ์  
นักวิชาการตรวจสอบบัญชี



นางสาวปพิชญา พรมนิล  
นักวิชาการตรวจสอบบัญชี





นางสาวสุนิษา ไตรรัตน์วุฒิปัญญา  
นักวิชาการตรวจสอบบัญชี



นางชวิศา คำต๋วย  
นักวิชาการตรวจสอบบัญชี



นางสาวรังสิมา แก่นหอม  
นักวิชาการตรวจสอบบัญชี



นางสาวจิตลดา บรรณสาร  
นักวิชาการตรวจสอบบัญชี



นางสาวสุตาพร นาคประสิทธิ์  
นักวิชาการตรวจสอบบัญชี



นางสวานันทกาญญ ชวีญนาค  
นักวิชาการตรวจสอบบัญชี



นายปัญญา วงศ์กาปิน  
เจ้าหน้าที่ระบบงานคอมพิวเตอร์

## พนักงานจ้างเหมา



นางวาสนา เพ็ญพันธ์นาค  
เจ้าหน้าที่ธุรการ



นางสาวกัญญา คงน้อย  
เจ้าหน้าที่ธุรการ



นางสาววาสนา แสงเมตต์  
เจ้าหน้าที่บันทึกข้อมูล



นางเมทนี ศรีประเสริฐ  
เจ้าหน้าที่บันทึกข้อมูล



นางสาวธัญพิชชา ใจฟู  
เจ้าหน้าที่บันทึกข้อมูลโครงการเสริมสร้าง



นางกรรณิกา ทุมโคตร  
พนักงานทำความสะอาด



นายสาคร ราชศิริ  
พนักงานขับรถยนต์

## ปริมาณงานที่รับผิดชอบ

### ปริมาณสหกรณ์และกลุ่มเกษตรกรในจังหวัดกำแพงเพชร

สหกรณ์ภาคการเกษตร			สหกรณ์นอกภาคการเกษตร			กลุ่ม เกษตรกร	รวม ทั้งสิ้น
เกษตร	นิคม	รวม	บริการ	ออมทรัพย์	รวม		
53	3	56	2	6	8	33	97

ที่มา : ระบบทะเบียนสหกรณ์/กลุ่มเกษตรกร Online (ข้อมูล ณ วันที่ 1 พฤศจิกายน 2556)

### ผลการปฏิบัติงาน

#### 1. งานสอบบัญชีโดยภาครัฐ

งานสอบบัญชีภาครัฐเป็นการปฏิบัติงานโดยผู้สอบบัญชีสหกรณ์ ซึ่งเป็นบุคคลที่นายทะเบียนสหกรณ์แต่งตั้ง ให้ทำหน้าที่ตรวจสอบบัญชีสหกรณ์ตามพระราชบัญญัติสหกรณ์ พ.ศ.2542 ปฏิบัติหน้าที่ในการตรวจสอบสมุดบัญชี เอกสารประกอบการลงบัญชีและหลักฐานอื่น ๆ ตลอดจนการใช้วิธีการตรวจสอบอื่นที่จำเป็น ตามแนวทางปฏิบัติงานที่วิชาชีพได้กำหนดเป็นมาตรฐาน รวมถึงกฎหมาย ข้อบังคับ ระเบียบ คำสั่ง คำแนะนำของนายทะเบียนสหกรณ์และหน่วยงานที่เกี่ยวข้อง เพื่อให้ผู้สอบบัญชีจะสามารถวินิจฉัยและแสดงความเห็นโดยอิสระและเที่ยงธรรมต่องบการเงินที่สหกรณ์จัดทำขึ้น และเพื่อแสดงให้เห็นถึงฐานะการเงิน และผลการดำเนินงานของสหกรณ์ โดยถูกต้องตามที่ควร และเป็นไปตามหลักการบัญชีที่รับรองทั่วไปหรือไม่เพียงใด รวมถึงการเสนอข้อสังเกตหรือข้อเสนอแนะอันเป็นประโยชน์ต่อการบริหารงานสหกรณ์ให้มีประสิทธิภาพ

#### ตารางแสดงผลการปฏิบัติงานสอบบัญชี ประจำปีงบประมาณ 2556

กิจกรรม	จำนวนแห่ง
<b>ตรวจสอบบัญชีระหว่างปี</b>	
- สหกรณ์	54 แห่ง
- กลุ่มเกษตรกร	25 แห่ง
<b>ตรวจสอบบัญชีประจำปี</b>	
- สหกรณ์	54 แห่ง
- กลุ่มเกษตรกร	29 แห่ง
<b>ติดตามความเคลื่อนไหว</b>	
- สหกรณ์	1 แห่ง

## 2. งานพัฒนาสถาบันเกษตรกร

### 2.1 โครงการพัฒนาประสิทธิภาพ

กรมตรวจบัญชีสหกรณ์ ได้จัดทำโครงการพัฒนาประสิทธิภาพการบริหารจัดการด้านการเงินและการบัญชีของสหกรณ์และกลุ่มเกษตรกร เพื่อให้สหกรณ์และกลุ่มเกษตรกรที่ยังมีปัญหาในด้านระบบการบริหารจัดการทางการเงินการบัญชีทั้งในเรื่องระบบการควบคุมภายใน การจัดทำบัญชีและงบการเงินไม่ได้จนทำให้ขาดความพร้อมในการรับการสอบบัญชี กลับมามีความเข้มแข็งในด้านการบริหารจัดการทางการเงินการบัญชี สร้างความมั่นคงแก่องค์กรและสามารถอำนวยความสะดวกให้แก่สมาชิกโดยรวม โดยสำนักงานตรวจบัญชีสหกรณ์ ๗๗ จังหวัด ได้ดำเนินการจัดจ้างบุคลากรในการให้คำปรึกษาเกี่ยวกับระบบการควบคุมภายในที่ดี เข้ากำกับแนะนำการจัดทำบัญชีและงบการเงินให้แก่สหกรณ์และกลุ่มเกษตรกร รวมทั้งการให้คำแนะนำการแก้ไขข้อบกพร่องทางการเงินการบัญชีแก่สหกรณ์และกลุ่มเกษตรกร ในปีงบประมาณ 2556 สำนักงานตรวจบัญชีสหกรณ์กำแพงเพชร ได้ให้บริการพัฒนาประสิทธิภาพด้านการบริหารจัดการ ด้านการเงินและการบัญชีของสหกรณ์และกลุ่มเกษตรกร ทั้งสิ้น 9 แห่ง 109 ครั้ง ดังมีรายชื่อสหกรณ์ต่อไปนี้

ลำดับที่	ชื่อสหกรณ์	ปีบัญชี
1	ชุมนุมสหกรณ์การเกษตรกำแพงเพชร จำกัด	31 ธันวาคม
2	สหกรณ์การเกษตรลานกระบือ จำกัด	31 มีนาคม
3	สหกรณ์การเกษตรปฎิรูปที่ดินชาวนวลักษณ์บุรี จำกัด	31 มีนาคม
4	สหกรณ์การเกษตรปฎิรูปที่ดินบ่อถ้ำ จำกัด	30 เมษายน
5	สหกรณ์การเกษตรบึงลาด จำกัด	30 เมษายน
6	สหกรณ์การเกษตรบึงบ้าน จำกัด	31 พฤษภาคม
7	สหกรณ์การเกษตรวังบัว จำกัด	30 มิถุนายน
8	สหกรณ์การเกษตรเกาะฝ้าย จำกัด	30 มิถุนายน
9	สหกรณ์การเกษตรบ้านบ่อทอง จำกัด	30 มิถุนายน

## 2.2 โครงการ 3 ประสานเพื่อพัฒนาการสหกรณ์ (Win Win Relationship )

กรมตรวจบัญชีสหกรณ์ได้จัดทำโครงการ 3 ประสานเพื่อพัฒนาการสหกรณ์ (Win Win Relationship : WWR) โดยมีความมุ่งหมายเพื่อเสริมสร้างความเข้มแข็งให้กับสถาบันเสริมสร้างประสิทธิภาพด้านการตรวจสอบกิจการให้กับผู้ตรวจสอบกิจการ และสร้างความพร้อมด้านการตรวจสอบบัญชีให้กับผู้สอบบัญชี ด้วยการประสานความร่วมมือกันระหว่างสหกรณ์ ผู้ตรวจสอบกิจการและผู้สอบบัญชี เพื่อสร้างความสัมพันธ์ด้านการเรียนรู้ร่วมกันภายใต้ระบบการเตือนภัยเพื่อเฝ้าระวังธุรกิจสหกรณ์รายไตรมาส ให้สหกรณ์มีการบริหารจัดการทางการเงินการบัญชีที่ดี ปฏิบัติถูกต้องตามกฎหมาย ข้อบังคับและระเบียบ สามารถบริหารงานได้อย่างมีประสิทธิภาพ มีข้อมูลทางบัญชีและงบการเงินที่ถูกต้อง เชื่อถือได้ และเพิ่มศักยภาพด้านการตรวจสอบกิจการให้ผู้ตรวจสอบกิจการสามารถปฏิบัติงานด้านการตรวจสอบกิจการได้อย่างมีประสิทธิภาพ ขณะเดียวกัน ผู้สอบบัญชีสามารถปฏิบัติงานด้านสอบบัญชีได้อย่างมีประสิทธิภาพ และเป็นไปตามมาตรฐานการสอบบัญชี และสามารถแสดงความเห็นต่องบการเงินได้ภายในระยะเวลาที่กำหนด ในปีงบประมาณ 2556 สำนักงานตรวจบัญชีสหกรณ์กำแพงเพชรได้ให้บริการ ในโครงการสามประสานเพื่อพัฒนาสหกรณ์ แก่สหกรณ์ 4 แห่ง 16 ครั้ง ดังมีรายชื่อสหกรณ์ต่อไปนี้

ลำดับที่	ชื่อสหกรณ์	ปีบัญชี
1	สหกรณ์การเกษตรปฏิรูปที่ดินคลองลาน จำกัด	31 ธันวาคม
2	สหกรณ์การเกษตรลานกระบือ จำกัด	31 มีนาคม
3	สหกรณ์การเกษตรท่าขุนรามและไม้ผลกำแพงเพชร จำกัด	31 มีนาคม
4	สหกรณ์การเกษตรอ้อมทรัพย์บ้านหนองเหมือด จำกัด	30 เมษายน

## 2.3 โครงการพัฒนาวิสาหกิจชุมชน

โครงการพัฒนาวิสาหกิจชุมชน กรมตรวจบัญชีสหกรณ์กำหนดเป็นภารกิจสนองต่อยุทธศาสตร์ ด้านการพัฒนาสถาบันเกษตรกรให้มีความเข้มแข็งและสามารถพึ่งพาตนเองได้ โดยใช้เครื่องมือในการตรวจสอบวัดฐานะทางการเงินของวิสาหกิจชุมชนด้วยการพัฒนาระบบมาตรฐาน การบัญชีและการควบคุมภายในที่ดี กำหนดระยะเวลาการดำเนินงานของโครงการระหว่างปี 2548 – 2557 สำหรับปีงบประมาณ 2556 สำนักงานตรวจบัญชีสหกรณ์กำแพงเพชร ได้ดำเนินการโครงการวิสาหกิจชุมชน โดยแยกออกเป็น 2 กิจกรรม ดังนี้

### กิจกรรมที่ 1 สอนแนะการจัดทำบัญชี งบการเงิน และการใช้ข้อมูลทางบัญชีในการบริหาร

ในปีงบประมาณ 2556 สำนักงานตรวจบัญชีสหกรณ์ได้เข้าให้การสอนแนะในกิจกรรมนี้ แก่วิสาหกิจชุมชน จำนวน 11 แห่ง ซึ่งเป็นวิสาหกิจชุมชนแห่งใหม่ ไม่เคยได้รับการสอนแนะในปีที่ผ่านมา ซึ่งผู้ปฏิบัติงานวิสาหกิจชุมชนเข้าทำการสอนแนะการจัดทำบัญชีให้แก่วิสาหกิจชุมชนเป้าหมายไตรมาสละ 2 ครั้ง มีรายชื่อดังต่อไปนี้

ลำดับที่	ชื่อกลุ่มวิสาหกิจ	อำเภอ
1	วิสาหกิจชุมชนกลุ่มสิ่งประดิษฐ์จากเศษไม้บ้านโกสัมพี	โกสัมพีนคร
2	วิสาหกิจชุมชนกลุ่มพรมเช็ดเท้าโกสัมพี	โกสัมพีนคร
3	วิสาหกิจชุมชนกลุ่มอาชีพมะพร้าวเสวย	ลานกระบือ
4	วิสาหกิจชุมชนกลุ่มข้าวเกรียบสมุนไพรใบหม่อน	ลานกระบือ
5	วิสาหกิจชุมชนบ้านปางมะละกอ	ปางศิลาทอง
6	วิสาหกิจชุมชนกลุ่มปลูกมะลิบ้านทรัพย์เจริญ หมู่ 6	บึงสามัคคี
7	วิสาหกิจชุมชนกลุ่มแม่บ้านเกษตรกรเกาะน้ำโจนสามัคคี	เมือง
8	วิสาหกิจชุมชนกลุ่มผู้ผลิตปุ๋ยอินทรีย์ชีวภาพบ้านตะแบกงาม หมู่ 15 ตำบลเขาคิริส	พรานกระต่าย
9	วิสาหกิจชุมชนกลุ่มเพาะเห็ดฟางบ้านศรีวิไล	ไทรงาม
10	วิสาหกิจชุมชนกลุ่มผู้ผลิตปุ๋ยอินทรีย์บ้านคลองห้วยยั้ง หมู่ 1	พรานกระต่าย
11	วิสาหกิจชุมชนกลุ่มบ้านมอমনาว	คลองลาน

## กิจกรรมที่ 2 ติดตามต่อเนื่อง

เป็นการติดตามวิสาหกิจชุมชนที่เคยเข้าร่วมโครงการพัฒนาวิสาหกิจชุมชนในปีก่อนๆ (ปี 2549-2554) ซึ่งมีความต้องการให้สำนักงานตรวจบัญชีสหกรณ์กำแพงเพชรช่วยเหลือแนะนำการจัดทำบัญชีต่อไป โดยติดตามไตรมาสละ 1 ครั้งต่อแห่ง ในปีงบประมาณ 2556 สำนักงานตรวจบัญชีสหกรณ์ได้เข้าติดตามวิสาหกิจชุมชนในกิจกรรมนี้ จำนวน 9 แห่ง มีรายชื่อดังต่อไปนี้

ลำดับที่	ชื่อวิสาหกิจชุมชน	อำเภอ
1	บ้านแปลงสี - แม่พีช	คลองลาน
2	กลุ่มแปรรูปเกษตรอินทรีย์	ขามเฒ่า
3	กลุ่มผู้ผลิตปุ๋ยอินทรีย์ตำบลหนองหลวง	ลานกระบือ
4	วิสาหกิจชุมชนศูนย์ส่งเสริมและผลิตพันธุ์ข้าวชุมชนบ้านแม่ย้อย	ไทรงาม
5	วิสาหกิจชุมชนกลุ่มรวบรวมผลผลิตบ้านหนองกองเหนือ	เมือง
6	วิสาหกิจชุมชนกลุ่มข้าวซ้อมมือหนองนกชุมใต้	ทรายทองวัฒนา
7	วิสาหกิจชุมชนศูนย์ข้าวหนองนกชุม	ทรายทองวัฒนา
8	วิสาหกิจชุมชนกลุ่มเกษตรรุ่งเรืองบ้านลานตาบัว	ลานกระบือ
9	วิสาหกิจชุมชนกลุ่มแปรรูปกล้วย-ไม้ญี่ปุ่นบ้านแก้วสระ	ไทรงาม



### รูปกิจกรรมวิสาหกิจ ต่างๆ



### วิสาหกิจชุมชนดีเด่น

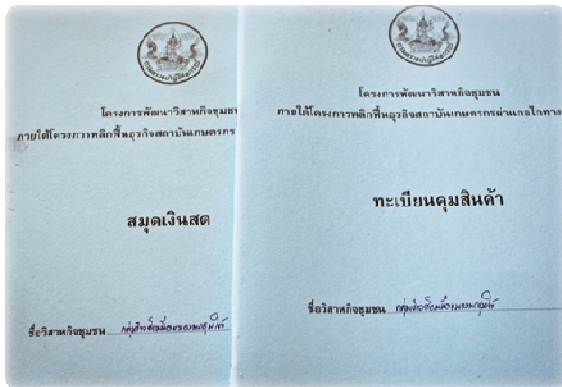
วิสาหกิจชุมชนข้าวซ้อมมือหนองนกชุมใต้ วิสาหกิจชุมชนดีเด่น จังหวัดกำแพงเพชร ประจำปี 2556

กลุ่มวิสาหกิจชุมชนข้าวซ้อมมือหนองนกชุมใต้ จังหวัดกำแพงเพชร เริ่มต้นจากการที่ชาวบ้าน ในตำบลมีอาชีพหลักในการปลูกข้าวหอมมะลิ เมื่อได้ผลิตผลจากการเก็บเกี่ยวก็นำไปขายให้กับนายทุนที่มารับซื้อในราคาต่ำ ต่อมาจึงได้ริเริ่มตั้งเป็น กลุ่มวิสาหกิจชุมชนข้าวซ้อมมือหนองนกชุมใต้ ขึ้นเมื่อปี 2542 จากสมาชิก

เริ่มต้น 20 คน โดยทำการแปรรูปข้าวหอมมะลิเป็นข้าวซ้อมมือ เพื่อเพิ่มมูลค่าให้กับ วัตถุดิบในชุมชน ประกอบกับได้เล็งเห็นประโยชน์ของข้าวซ้อมมือที่มีมากมายต่อสุขภาพ เช่น ช่วยป้องกันและบรรเทาอาการอ่อนเพลีย แขนขา ไม่มีแรง ช่วยบำรุงสมอง ทำให้เจริญอาหาร และ หากรับประทานเป็นประจำจะช่วยป้องกันโรคเหน็บชา ได้อีกด้วย

กลุ่มฯ ได้รับการสนับสนุนความรู้ และอุปกรณ์จากหน่วยงานราชการที่เกี่ยวข้อง และใช้อุปกรณ์จากภูมิปัญญาชาวบ้าน เช่น ครกกระเดื่อง คบคู่กันในการแปรรูป และผลิตภัณฑ์ข้าวซ้อมมือออกมาจำหน่าย ภายใต้ตรา “ข้าวปลอดภัยจากสารพิษ” เริ่มจากจำหน่ายให้แก่สมาชิกในกลุ่มและคนในชุมชน และขยายพื้นที่ออกไปเรื่อย ๆ ปัจจุบันการดำเนินงานของกลุ่มฯ ได้ผลเป็นที่น่าพอใจ สร้างอาชีพเสริม สร้างรายได้ให้กับคนในชุมชนบ้านหนองนกชุม จนแพร่หลายเป็นที่รู้จัก อีกทั้งยังได้การรับรองมาตรฐานการผลิต (GAP) จากส่วนราชการและได้รับรางวัลกลุ่มสินค้าคุณภาพ ระดับ 4 ดาว อีกด้วย

นอกจากภูมิปัญญา ที่สามารถสร้างรายได้ให้กับชุมชนและครอบครัวแล้ว **การทำบัญชี** ก็เป็นส่วนสำคัญไม่แพ้กัน **โดยมีสำนักงานตรวจบัญชีสหกรณ์กำแพงเพชร** ได้เข้าไปสอนแนะนำการทำบัญชี และเป็นพี่ปรึกษา ให้คำแนะนำกับทางกลุ่มฯ อย่างต่อเนื่อง จากการเรียนรู้ต้นทุน กำไร รวมถึงจุดแข็ง จุดอ่อน ทำให้กลุ่มฯ สามารถนำไปใช้วางแผนการดำเนินงานได้อย่างมีประสิทธิภาพ ทำให้มองเห็นช่องทางในการพัฒนาผลิตภัณฑ์ให้เติบโตมากขึ้นและนำมาสู่ความสำเร็จในปัจจุบัน



### 3. งานพัฒนาบัญชีรายบุคคล

#### 3.1 โครงการเสริมสร้างภูมิปัญญาทางบัญชีสู่ต้นทุนประกอบอาชีพ

ยุทธศาสตร์ที่รัฐบาลให้ความสำคัญเป็นลำดับแรกในการบริหารประเทศ คือ การแก้ไขปัญหาความยากจน การกินดีอยู่ดีและยกระดับคุณภาพชีวิตของคนส่วนใหญ่ในประเทศให้มีคุณภาพชีวิตที่ดีขึ้น กรมตรวจบัญชีสหกรณ์ได้เล็งเห็นว่าการแก้ปัญหาค่าความยากจนและสร้างความเข้มแข็งให้เศรษฐกิจรากแก้ว เพื่อก่อให้เกิดการพัฒนาอย่างยั่งยืนนั้น จำเป็นต้องสร้างองค์ความรู้ที่ถูกต้องและมีคุณภาพ ให้เป็นภูมิคุ้มกันตามความเหมาะสมและความต้องการของประชาชน ส่วนสำคัญของการเรียนรู้ด้านหนึ่งของการประกอบอาชีพได้แก่ การเรียนรู้การจัดทำบัญชีรับ-จ่ายในครัวเรือนและบัญชีต้นทุนอาชีพ เพื่อให้รู้จักวิธีคิดและการใช้จ่ายอย่างเป็นระบบ สามารถที่จะชี้ให้รู้ที่มาของหนี้สินในครัวเรือน ซึ่งนำไปสู่การ ปลดหนี้ ก่อให้เกิดการออมและมีความมั่นคงในด้านการเงินของตนเอง เพราะบัญชีจะช่วยให้ผู้ลงทะเบียนบัญชีอย่างต่อเนื่องเกิดการเรียนรู้ที่จะจัดการกับปัญหาการประกอบอาชีพ ทำให้เกิดการปรับเปลี่ยนอาชีพ ซึ่งจะนำไปสู่การพัฒนาตนเองและครอบครัวในการก้าวไปได้อย่างมั่นคงและยั่งยืน

สำนักงานตรวจบัญชีสหกรณ์กำแพงเพชรได้ดำเนินการตามโครงการเสริมสร้างภูมิปัญญาทางบัญชีแก่เกษตรกรไทย โดยเริ่มดำเนินการมาตั้งแต่ ปี 2548 จนถึงปัจจุบัน ซึ่งกลุ่มเป้าหมาย ได้แก่ สมาชิกสถาบันเกษตรกร เกษตรกร นักเรียน นักศึกษาและบุคคลทั่วไป ผลการดำเนินงานในปี 2556 แยกได้ดังนี้

กิจกรรม	จำนวนราย
1. สอนแนะนำการจัดทำบัญชี	4,650
2. อบรมครูบัญชี	41
3. โครงการสายใยรักแห่งครอบครัวฯ	112



## ครูบัญชีอาสา

กรมตรวจบัญชีสหกรณ์ ได้เป็นหน่วยงานหลักที่ให้การสนับสนุนแก่ครูบัญชีอาสาในการจัดตั้งชมรมครูบัญชี เพื่อให้เป็นสถาบันครูบัญชีอาสาในระดับจังหวัด อำเภอ ตำบล ได้มีการแลกเปลี่ยนความคิด/ประสบการณ์ในการสร้างเครือข่าย/การเป็นวิทยากร/ปัญหาและอุปสรรคในการให้บริการเกษตรกรและบุคคลทั่วไป ในการใช้บัญชีแก้ไขปัญหาความยากจน และเป็นแกนนำก่อให้เกิดการปรับเปลี่ยนวิถีชีวิต ส่งเสริมพัฒนาตนเองและเครือข่ายได้อย่างมีประสิทธิภาพ โดยเริ่มจากระดับอำเภอสู่ระดับจังหวัด ดังนี้

- ครูบัญชีสมัครเป็นสมาชิกสถาบันครูบัญชีอาสา (ชมรมครูบัญชี) ตามความสมัครใจ
- สร้างเครือข่ายการเรียนรู้ครูบัญชีระดับจังหวัด อำเภอ ตำบล และหมู่บ้าน โดยแลกเปลี่ยนเรียนรู้การปฏิบัติงานในฐานะตัวแทนกรมตรวจบัญชีสหกรณ์ เพื่อทำหน้าที่ ถ่ายทอดความรู้ด้านบัญชีรับ-จ่ายในครัวเรือน บัญชีต้นทุนอาชีพ การสร้างเครือข่าย การเป็นวิทยากรหลักและวิทยากรผู้ช่วย
- สร้างการมีส่วนร่วมของครูบัญชีด้วยจิตอาสา การร่วมกันกำหนดแผนถ่ายทอดความรู้กระตุ้นการเรียนรู้และติดตามผล โดยมีการกำหนดกลุ่มเป้าหมายที่ชัดเจนแน่นอน
- สร้างกระบวนการเรียนรู้ภูมิปัญญาทางบัญชี โดยการสอนวิธีวิเคราะห์ข้อมูลทางบัญชี ตามแบบภูมิปัญญาชาวบ้าน (ภาษาท้องถิ่น) เพื่อลดต้นทุน เพิ่มรายได้ในการผลิต เช่น การปลูกพืช เลี้ยงสัตว์ ปุ๋ยชีวภาพ การทำน้ำหมัก และพลังงานทดแทน
- สร้างความเข้มแข็งแก่สมาชิกกองทุนรายบุคคล โดยใช้บัญชีรับ-จ่ายในครัวเรือนเป็นเครื่องมือลดรายจ่าย เพิ่มรายได้สู่การออมและสร้างความ เข้าใจให้ผู้บริหารกองทุนได้เห็นประโยชน์ของระบบการควบคุมภายใน
- จัดตั้งชมรมครูบัญชีระดับอำเภอ จังหวัด เพื่อเป็นกลไกในการขับเคลื่อนกิจกรรมของแต่ละอำเภอ/จังหวัด



## ครูบุญชิตีเด่น

นายศักดิ์ชัย สัมทับ ครูบุญชิตีเด่น จ.กำแพงเพชร ประจำปีงบประมาณ 2556

ยึดหลัก “แค่พอเพียง ก็เพียงพอ” ดำเนินชีวิตตามปรัชญาเศรษฐกิจพอเพียง และระลึกอยู่เสมอว่า อาสาสมัครต้องมีศรัทธาที่จะทำงานและพร้อมที่จะเป็นอาสาสมัคร



ในการทำงานของคุณศักดิ์ชัย สัมทับ อาสาสมัครครูบุญชิตี ชาวจังหวัดกำแพงเพชร ซึ่งปัจจุบันประกอบอาชีพทำเกษตรสวนผสม และปาล์มน้ำมัน ในพื้นที่รอบบริเวณบ้านกว่า 6 ไร่ โดยปลูกกล้วย พริก มะเขือ พัก เป็นพืชแซมขุดเขยรายได้ก่อนเก็บปาล์ม รวมถึงปลูกพืชผัก ผลไม้หลากหลาย และขุดสระเลี้ยงปลาแบบธรรมชาติ ทำนา ทำไร่มันสำปะหลัง และข้าวโพด โดยนอกจากยึดอาชีพเกษตรกร เป็นอาชีพหลักแล้ว ในเวลาว่างยังทำหน้าที่เป็นอาสาสมัครครูบุญชิตี คอยสอนแนะนำความรู้ในการทำบัญชี คริวเรือนและบัญชีต้นทุนประกอบอาชีพให้กับคนในหมู่บ้านอีกด้วย

จากการทำงานไปเรียนรู้ไป ได้ลองผิดลองถูกจึงทำให้คุณศักดิ์ชัย เริ่มทบทวนว่างานหนักทั้งหมดที่ลงมือทำไปควรปรับเปลี่ยนอะไรบ้าง โดยมีข้อมูลทางบัญชีช่วยวิเคราะห์ วางแผนและช่วยตัดสินใจในการประกอบอาชีพ จึงวางแผนเลิกปลูกมันสำปะหลัง ข้าวโพด รวมทั้งยกเลิกงานเครื่องมือกลานมัน และหันมาขยายพื้นที่ปลูกข้าว ซึ่งเป็นอาหารจำเป็นของคนไทย โดยทำในรูปแบบปลอดสารพิษ เพื่อประโยชน์ต่อสุขภาพ คุณศักดิ์ชัยยังให้ข้อคิดว่าก่อนการดำเนินกิจกรรมใดๆ จะต้องมีการศึกษาเรียนรู้ ดูความเป็นไปได้ (ทั้งจุดแข็ง จุดอ่อน) มีการประเมินรายรับ-รายจ่าย ว่ามีความคุ้มค่าหรือไม่ รวมทั้งมีการศึกษาเพิ่มเติมจากตำรา หนังสือ หรือขอคำปรึกษาจากผู้มีประสบการณ์ มีความรู้ความชำนาญ รวมถึงผู้ประสบความสำเร็จในด้านนั้นๆ เพิ่มเมื่อมีการวางแผนที่พอดีและเพียงพอ ก็จะทำให้เกิดข้อผิดพลาดน้อยลง ไม่ทู่หมัดหรือหวังผลลัพธ์จากงานเพียงด้านเดียว แต่ควรจะมีแผนสำรองหรืองานด้านอื่นๆ ที่พร้อมจะสนับสนุนให้งานหรือกิจการยังคงก้าวหน้าต่อไปได้ ที่สำคัญคือการทำบัญชี รับ-จ่ายของคริวเรือนเป็นประจำทุกๆ เดือน ซึ่งครูบุญชิตีชาวกำแพงเพชรคนนี้ เล่าว่า เริ่มจดบันทึกมาตั้งแต่สมัยเรียนมหาวิทยาลัย เพื่อวางแผนการใช้จ่ายให้เกิดความสมดุล โดยยังได้ปลูกฝังนิสัยในการออมนี้ไปยังลูกหลาน ให้รู้จักประหยัดอดออมเพื่ออนาคตที่ดี

### 3.2 โครงการคลินิกเคลื่อนที่

การใช้เทคโนโลยีการเกษตรหรือนวัตกรรมที่เหมาะสมเป็นปัจจัยที่สำคัญต่อการพัฒนาการเกษตร ที่จะช่วยเพิ่มผลผลิตและสร้างแรงจูงใจในการกระตุ้นเศรษฐกิจการผลิตภาคการเกษตร โดยจำเป็นต้องมีการสร้างความเชื่อมโยงระหว่างองค์กรวิจัยและพัฒนาภาคการเกษตร ที่เป็นแหล่งบริการความรู้เฉพาะด้านกับเกษตรกรเป้าหมายที่จะต้องนำความรู้วิทยาการใหม่ และบริการทางวิชาการโดยอาศัยช่องทาง (Channel) ต่าง ๆ ที่สามารถให้บริการตรงความต้องการและทันต่อเหตุการณ์ การจัดตั้งคลินิกเกษตรเคลื่อนที่ที่เป็นวิธีหนึ่งที่สามารถทำให้การบริการทางวิชาการและถ่ายทอดเทคโนโลยีบรรลุผลสำเร็จตามที่มุ่งหวังเร็วขึ้น ซึ่งการดำเนินงานในรูปแบบนี้จะเป็นการบูรณาการนักวิชาการแต่ละสาขาทั้งด้านพืช ปศุสัตว์ ประมง พัฒนาที่ดิน บัญชี ฯลฯ โดยอาศัยเครื่องมืออุปกรณ์ เข้าช่วยในการปฏิบัติงาน ซึ่งสามารถเคลื่อนที่เข้าไปได้ทุกจุด สร้างแรงดึงดูดใจจากเกษตรกรส่วนใหญ่ในพื้นที่เป้าหมาย เป็นการกระตุ้นเกษตรกรให้เกิดการตื่นตัว และยอมรับนวัตกรรมใหม่ๆ ได้เป็นอย่างดี



สำนักงานตรวจบัญชีสหกรณ์กำแพงเพชร ได้เป็นส่วนหนึ่งในการร่วมบูรณาการกับหน่วยงานต่างๆ ในจังหวัดกำแพงเพชร ในการออกให้บริการคลินิกเกษตรเคลื่อนที่ในอำเภอต่างๆ โดยให้บริการด้านความรู้เกี่ยวกับบัญชีรายรับ-จ่ายในครัวเรือน และบัญชีต้นทุนประกอบอาชีพ ซึ่งในปีงบประมาณ 2556 สำนักงานตรวจบัญชีสหกรณ์กำแพงเพชร ได้ออกให้บริการดังนี้

กิจกรรม	ครั้ง	ผู้ได้รับบริการ
คลินิกเกษตรเคลื่อนที่ในพระราชานุเคราะห์สมเด็จพระบรมโอรสาธิราชฯ	4	242 ราย
คลินิกจังหวัด “หน่วยบำบัดทุกข์ บำรุงสุข สร้างรอยยิ้มให้ประชาชน”	12	641 ราย



#### 4. งานเทคโนโลยีสารสนเทศทางการเงินการบัญชี

กิจกรรม	สหกรณ์	ปริมาณการให้บริการ
การใช้คอมพิวเตอร์ช่วยสอบบัญชี	28 แห่ง	56 ครั้ง
งานให้บริการโปรแกรมระบบบัญชีครบวงจร	1 แห่ง	1 ครั้ง
งานใช้ระบบแผ่รางวัลเตือนภัยทางการเงินฯ	23 แห่ง	46 ครั้ง



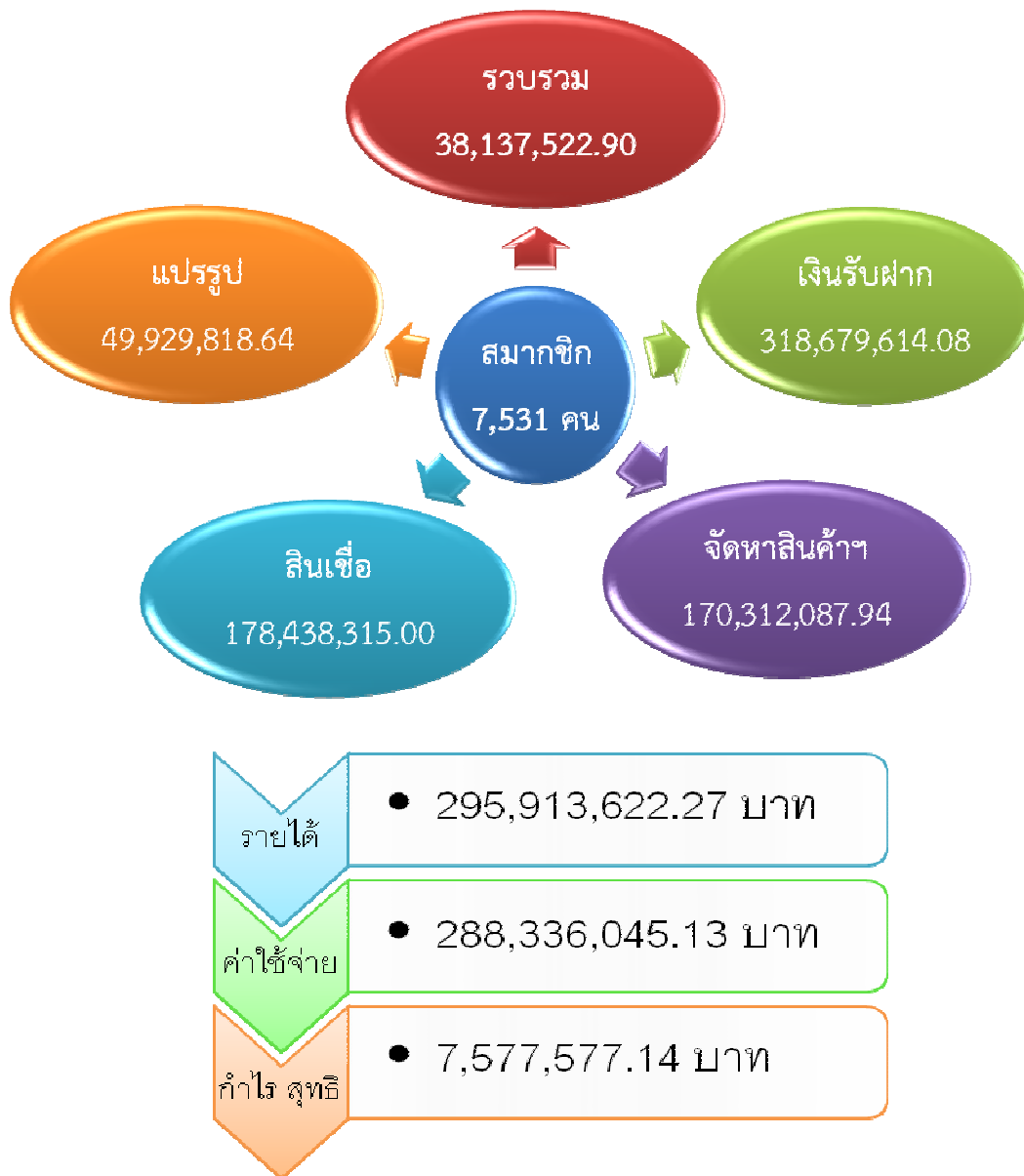
บุคลากรดีเด่นด้านเทคโนโลยีสารสนเทศทางการเงินการบัญชี





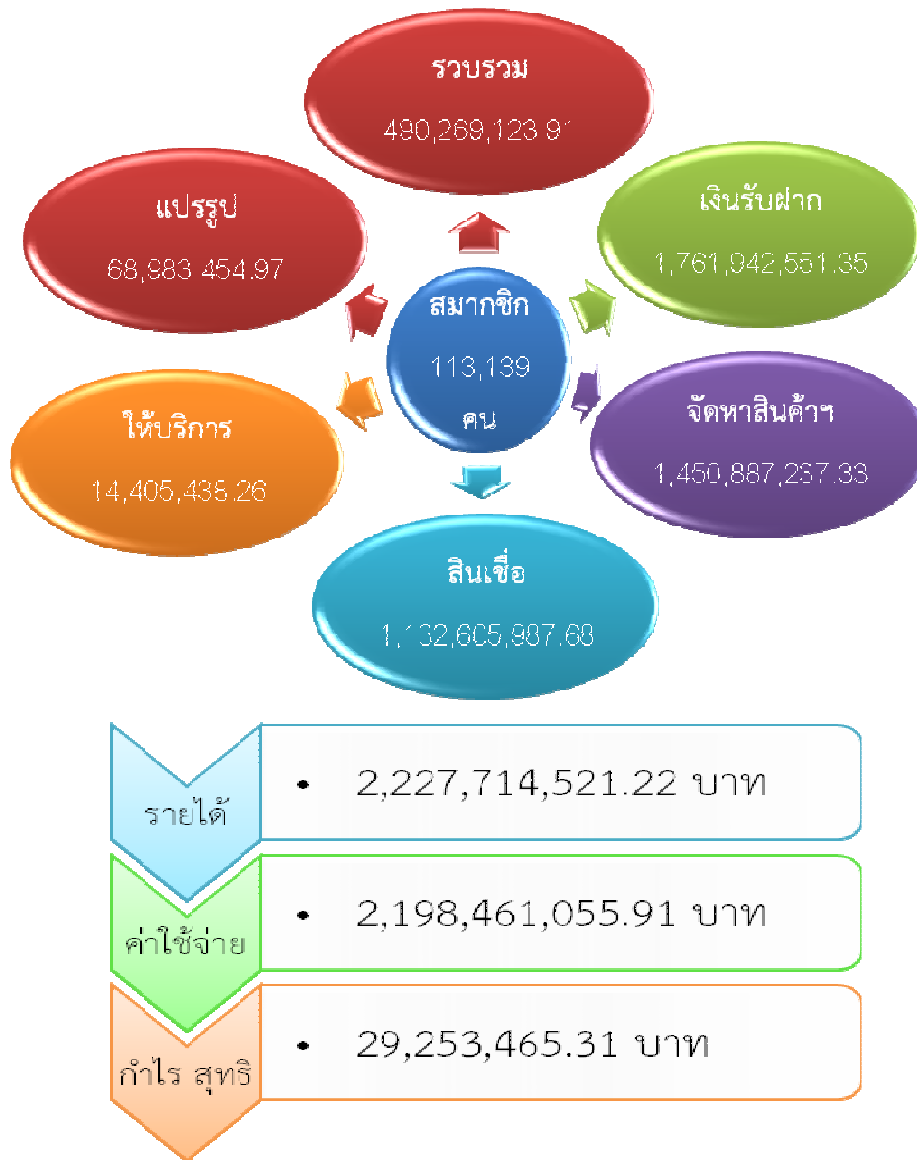
## 5. รายงานภาวะเศรษฐกิจทางการเงินของสหกรณ์และกลุ่มเกษตรกร

## 5.1 ภาวะเศรษฐกิจทางการเงินของสหกรณ์นิคม



สรุปภาวะเศรษฐกิจทางการเงินของสหกรณ์นิคม จำนวน 3 สหกรณ์ โดยมีสมาชิกจำนวน 7,531 ราย สหกรณ์ดำเนินธุรกิจมีมูลค่ารวม 755,497,358.56 บาท โดยดำเนินธุรกิจตั้งนี้ธุรกิจรวมรวม จำนวน 38,137,522.90 บาท หรือร้อยละ 5.05 ธุรกิจเงินรับฝาก จำนวน 318,679,614.08 บาท หรือร้อยละ 42.18 ธุรกิจจัดหาสินค้ามาจำหน่ายจำนวน 170,312,087.94 บาท หรือร้อยละ 22.54 ธุรกิจสินเชื่อ จำนวน 178,438,315.00 บาท หรือร้อยละ 23.62 และธุรกิจแปรรูปจำนวน 49,929,818.64 บาท หรือร้อยละ 6.61 ในการดำเนินธุรกิจมีผลกำไรทั้งสิ้น 7,577,577.14 บาท

5.2 ภาวะเศรษฐกิจทางการเงินของสหกรณ์การเกษตร



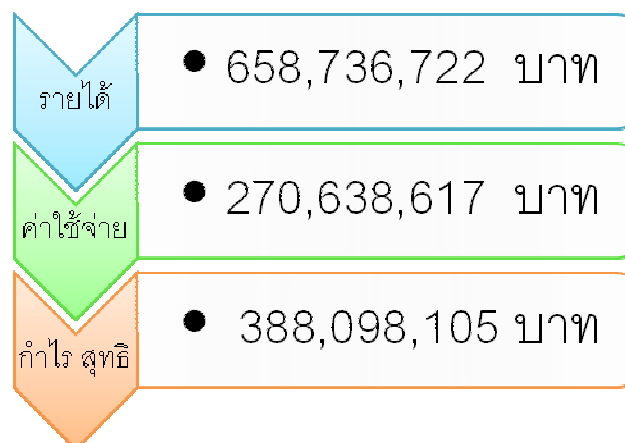
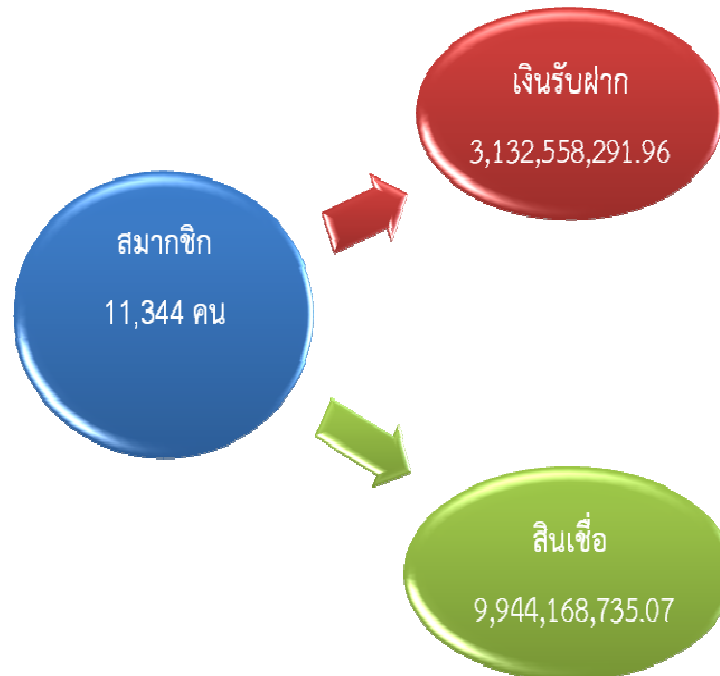
สรุปภาวะเศรษฐกิจทางการเงินของสหกรณ์การเกษตร จำนวน 47 สหกรณ์ โดยมีสมาชิก จำนวน 113,139 ราย สหกรณ์ดำเนินธุรกิจมีมูลค่ารวม 4,919,093,793.50 บาท โดยดำเนินธุรกิจดังนี้ ธุรกิจรวมรวม จำนวน 490,269,123.91 บาท หรือร้อยละ 9.97 ธุรกิจเงินรับฝาก จำนวน 1,761,942,551.35 บาท หรือร้อยละ 35.82 ธุรกิจจัดหาสินค้ามาจำหน่ายจำนวน 1,450,887,237.33 บาท หรือร้อยละ 29.50 ธุรกิจสินเชื่อ จำนวน 1,132,605,987.68 บาท หรือร้อยละ 23.02 และธุรกิจแปรรูป จำนวน 68,983,454.97 บาท หรือร้อยละ 1.40 ธุรกิจให้บริการ จำนวน 14,405,438.26 บาท หรือร้อยละ 0.29 ในการดำเนินธุรกิจมีผลกำไรทั้งสิ้น 29,253,465.31 บาท

### 5.3 ภาวะเศรษฐกิจทางการเงินของสหกรณ์บริการ



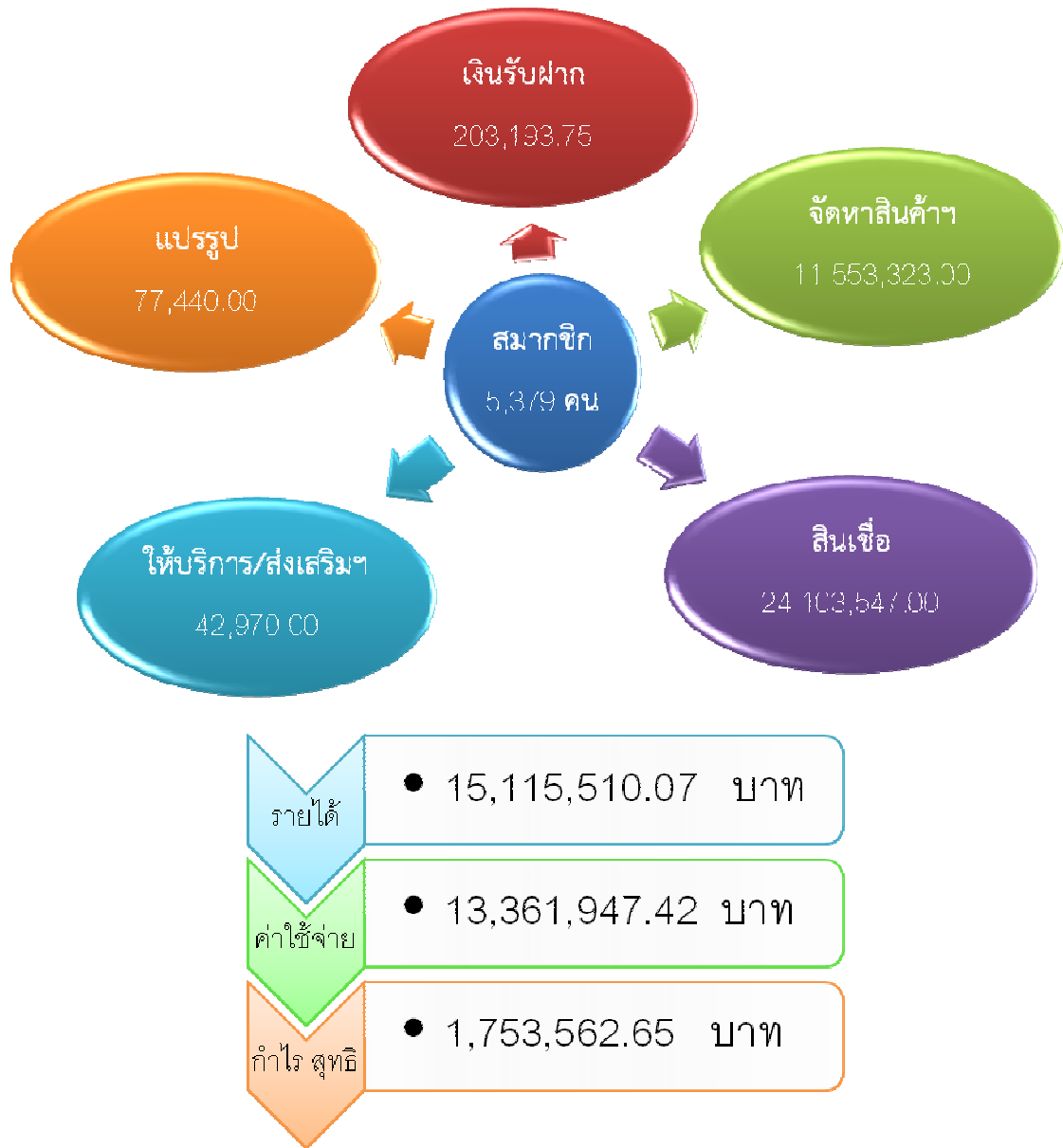
สรุปภาวะเศรษฐกิจทางการเงินของสหกรณ์บริการ จำนวน 2 สหกรณ์ โดยมี สมาชิก จำนวน 456 ราย สหกรณ์ดำเนินธุรกิจมีมูลค่ารวม 8,537,496.89 บาท โดยดำเนินธุรกิจดังนี้ ธุรกิจเงินรับฝาก จำนวน 170,851.89 บาท หรือ ร้อยละ 2.00 ธุรกิจจัดหาสินค้ามาจำหน่าย จำนวน 720,940.00 บาท หรือร้อยละ 8.44 ธุรกิจสินเชื่อ จำนวน 6,450,000.00 บาท หรือร้อยละ 75.55 และ ธุรกิจแปรรูป จำนวน 658,505.00 บาท หรือร้อยละ 7.71 ธุรกิจให้บริการ จำนวน 537,200.00 บาท หรือ ร้อยละ 6.30 ในการดำเนินธุรกิจมีผลกำไรทั้งสิ้น 275,798.12 บาท

#### 5.4 ภาวะเศรษฐกิจทางการเงินของสหกรณ์ออมทรัพย์



สรุปภาวะเศรษฐกิจทางการเงินของสหกรณ์ออมทรัพย์ จำนวน 5 สหกรณ์ โดยมีสมาชิก จำนวน 11,344 ราย สหกรณ์ดำเนินธุรกิจมีมูลค่ารวม 13,076,727,027.03 บาท โดยดำเนินธุรกิจ ดังนี้ ธุรกิจเงินรับฝาก จำนวน 3,132,558,291.96 บาท หรือร้อยละ 23.96 ธุรกิจสินเชื่อ จำนวน 9,944,168,735.00 บาท หรือร้อยละ 76.04 ในการดำเนินธุรกิจมีผลกำไรทั้งสิ้น 388,098,105.00บาท

5.5 ภาวะเศรษฐกิจทางการเงินของกลุ่มเกษตรกร



สรุปภาวะเศรษฐกิจทางการเงินของกลุ่มเกษตรกร จำนวน 28 กลุ่ม โดยมีสมาชิก จำนวน 5,379 ราย กลุ่มฯ ดำเนินธุรกิจมีมูลค่ารวม 35,980,473.75 บาท โดยดำเนินธุรกิจดังนี้ ธุรกิจเงินรับฝาก จำนวน 203,193.75 บาท หรือร้อยละ 0.56 ธุรกิจจัดหาสินค้ามาจำหน่ายจำนวน 11,553,323.00 บาท หรือร้อยละ 32.11 ธุรกิจสินเชื่อ จำนวน 24,103,547.00 บาท หรือร้อยละ 66.99 และธุรกิจแปรรูป จำนวน 77,440.00 บาท หรือร้อยละ 0.22 ธุรกิจให้บริการ จำนวน 42,970.00 บาท หรือร้อยละ 0.12 ในการดำเนินธุรกิจมีผลกำไรทั้งสิ้น 1,753,562.65 บาท

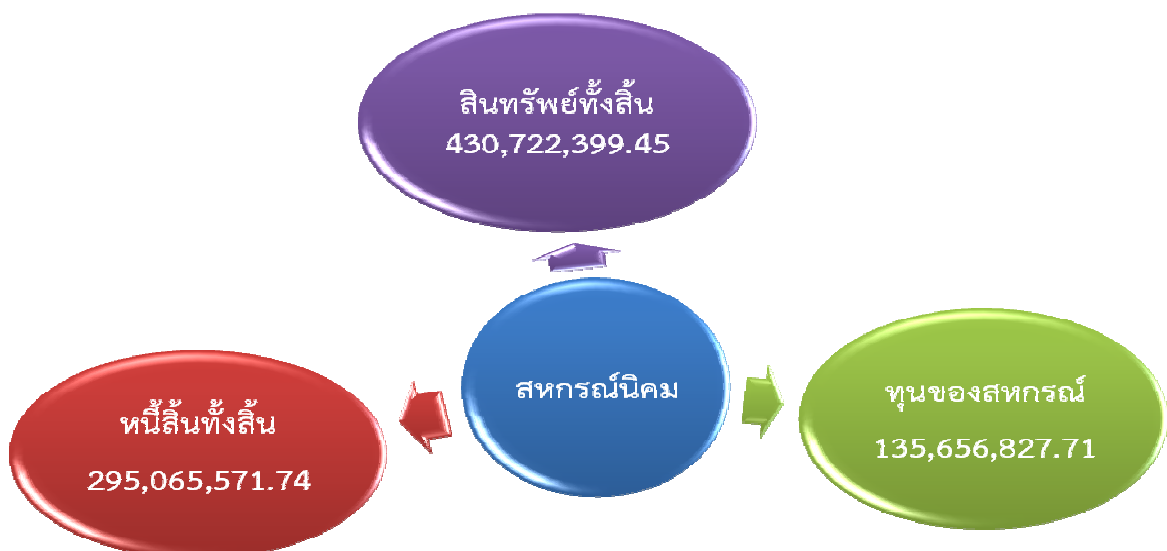
## 6. รายงานฐานะทางการเงินของสหกรณ์และกลุ่มเกษตรกร

### 6.1 ฐานะทางการเงินของสหกรณ์การเกษตร



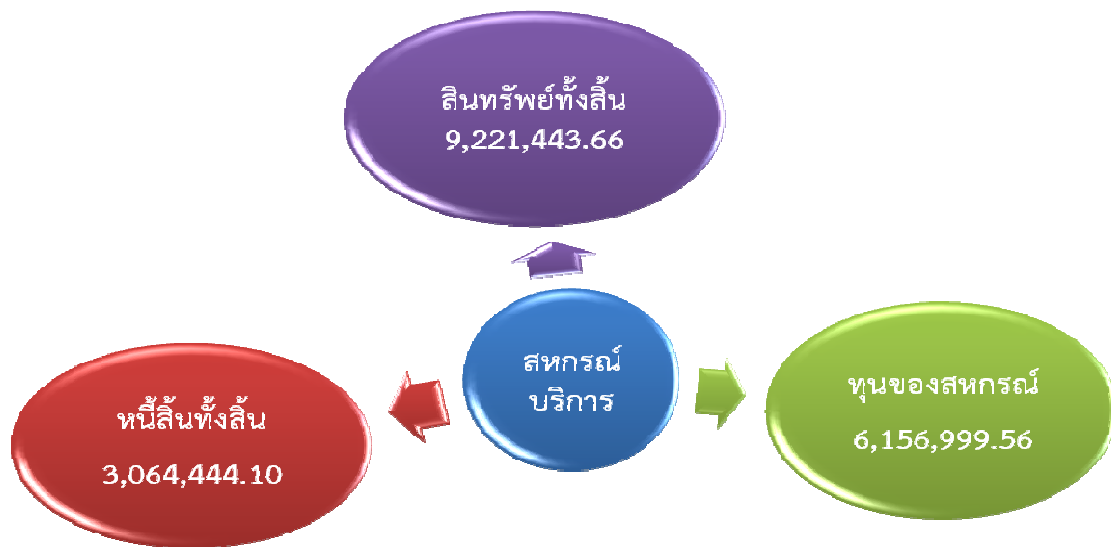
สรุปฐานะทางการเงินของสหกรณ์การเกษตร จำนวน 47 สหกรณ์ ประกอบด้วย สินทรัพย์ทั้งสิ้น จำนวน 2,176,082,758.11 บาท หนี้สินทั้งสิ้น จำนวน 1,627,504,832.08 บาท และ ทุนของสหกรณ์ทั้งสิ้น จำนวน 548,577,926.03 บาท

### 6.2 ฐานะทางการเงินของสหกรณ์นิคม



สรุปฐานะทางการเงินของสหกรณ์นิคม จำนวน 3 สหกรณ์ ประกอบด้วย สินทรัพย์ทั้งสิ้น จำนวน 430,722,399.45 บาท หนี้สินทั้งสิ้น จำนวน 295,065,571.74 บาท และ ทุนของสหกรณ์ทั้งสิ้น จำนวน 135,656,827.71 บาท

### 6.3 ฐานะทางการเงินของสหกรณ์บริการ



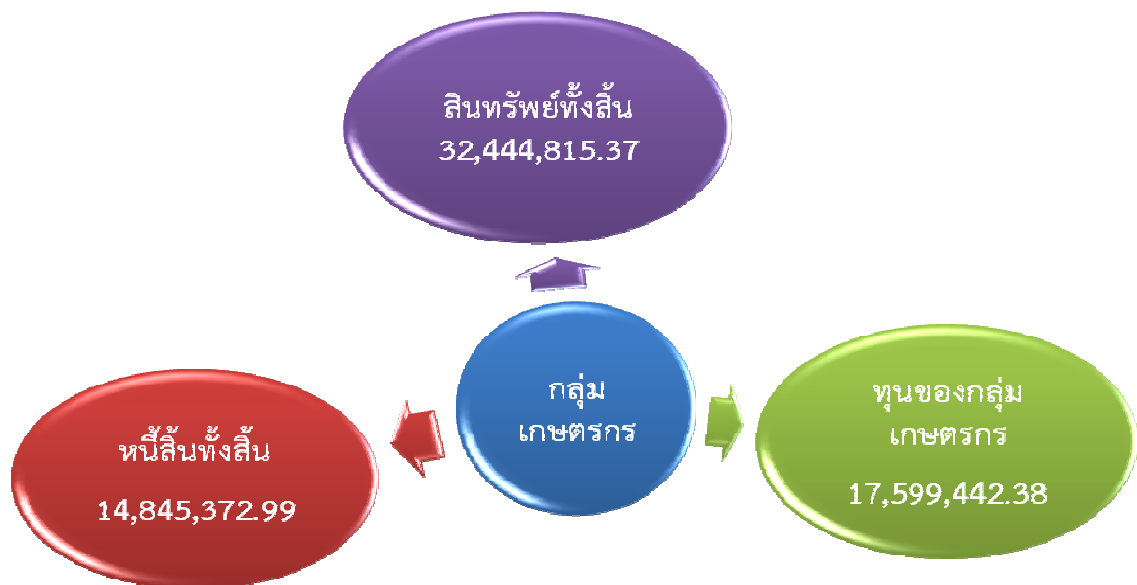
สรุปฐานะทางการเงินของสหกรณ์บริการ จำนวน 2 สหกรณ์ ประกอบด้วย สินทรัพย์ทั้งสิ้น จำนวน 9,221,443.66 บาท หนี้สินทั้งสิ้น จำนวน 3,064,444.10 บาท และ ทุนของสหกรณ์ทั้งสิ้น จำนวน 6,156,999.56 บาท

### 6.4 ฐานะทางการเงินของสหกรณ์ออมทรัพย์



สรุปฐานะทางการเงินของสหกรณ์บริการ จำนวน 5 สหกรณ์ ประกอบด้วย สินทรัพย์ทั้งสิ้น จำนวน 11,425,023,854.32 บาท หนี้สินทั้งสิ้น จำนวน 6,452,102,125.30 บาท และ ทุนของสหกรณ์ทั้งสิ้น จำนวน 4,972,921,729.02 บาท

### 6.5 ฐานะทางการเงินของกลุ่มเกษตรกร



สรุปฐานะทางการเงินของกลุ่มเกษตรกร จำนวน 28 กลุ่มเกษตรกร ประกอบด้วย สินทรัพย์ทั้งสิ้น จำนวน 32,444,815.37 บาท หนี้สินทั้งสิ้น จำนวน 14,845,372.99 บาท และ ทุนของกลุ่มเกษตรกรทั้งสิ้น จำนวน 17,599,442.38 บาท



## ปัญหาอุปสรรคและแนวทางการแก้ไข

### งานสอบบัญชี

- สหกรณ์และกลุ่มเกษตรกรบางส่วนไม่มีพนักงานบัญชีที่มีความรู้และประสบการณ์ในการจัดทำบัญชีไม่สามารถจัดทำบัญชี งบการเงินและรายละเอียดประกอบที่สำคัญได้ ทำให้เกิดข้อผิดพลาด และความล่าช้าในการตรวจสอบ

- ปริมาณธุรกิจสหกรณ์และกลุ่มเกษตรกรเดิมเพิ่มมากขึ้น และสำนักงานต้องรับงานในโครงการพิเศษต่าง ๆ เพิ่มมากขึ้นในขณะที่อัตรากำลังข้าราชการลดลง แม้จะมีลูกจ้างชั่วคราวเข้ามาช่วยงานบ้าง แต่ก็ไม่เพียงพอเพราะงานตรวจสอบบัญชีเป็นงานวิชาชีพที่ต้องใช้เทคนิคและประสบการณ์ในงานสูง

- คณะกรรมการดำเนินการของสหกรณ์กลุ่มเกษตรกร เข้าใจในการใช้ข้อมูลทางบัญชีในการบริหารงานไม่มากเท่าที่ควร การติดตามการแก้ไขบกพร่องไม่เป็นไปอย่างต่อเนื่อง และไม่ให้ความสนใจในการใช้ข้อมูลทางบัญชีเพื่อการบริหารงานของสหกรณ์ และกลุ่มเกษตรกรเท่าที่ควร

### งานโครงการภูมิปัญญา

- มีหลายหน่วยงานให้การสอนแนะนำด้านการบัญชีในรูปแบบที่แตกต่างทำให้เกษตรกรเกิดความสับสน

- ครูบัญชีมีงานที่หลากหลาย ขาดแรงจูงใจในการปฏิบัติหน้าที่และไม่ได้รับการสนับสนุนด้านสวัสดิการจากภาครัฐเท่าที่ควร

### โครงการวิสาหกิจชุมชน

- วิสาหกิจชุมชนส่วนใหญ่ขาดบุคลากรที่มีความพร้อมในการรับการถ่ายทอด

- วิสาหกิจชุมชนไม่มีการแบ่งหน้าที่ความรับผิดชอบที่ชัดเจนทำให้ยากต่อการสอนแนะและส่งเสริมการพัฒนา

### งานบริหารทั่วไป

- สำนักงานมีความคับแคบ พื้นที่สำนักงานไม่เพียงพอต่อจำนวนเจ้าหน้าที่ของสำนักงานในปัจจุบัน

## แนวทางแก้ไขปัญหาลุทธิ

1. ให้การสอนและการจัดทำบัญชี และการเงิน โดยจัดสายสอบบัญชี (ผู้สอบบัญชี) เข้าไปช่วยให้คำแนะนำ
2. สนับสนุนการให้การศึกษาอบรม โดยการจัดวิทยากรจากสำนักงานฯ เพื่อเป็นวิทยากรให้กับคณะกรรมการดำเนินการ และพนักงานของสหกรณ์ เพื่อให้ผู้เข้ารับการอบรมมีความรู้ด้านการเงินการบัญชี การจัดทำงบการเงิน และรู้จักนำข้อมูลที่ได้จากงบการเงินไปใช้ในการบริหารงานอย่างมีประสิทธิภาพ
3. ติดต่อประสานงานกับหน่วยงานที่เกี่ยวข้อง เพื่อร่วมมือและช่วยกันดูแลติดตามการแก้ไขข้อบกพร่องด้านการเงินการบัญชีและอื่น ๆ
4. เข้าร่วมประชุมคณะกรรมการดำเนินการและเข้าร่วมประชุมใหญ่ ตลอดจนเข้าร่วมประชุมกลุ่มสมาชิก เพื่อให้ข้อสังเกต คำแนะนำ ด้านการเงินการบัญชี และอื่นๆ ตลอดจนหาแนวทางการแก้ไขปรับปรุง เพื่อให้มีประสิทธิภาพมากขึ้น
5. ใช้เทคโนโลยีสมัยใหม่เข้ามาช่วยพัฒนางานด้านการตรวจสอบบัญชี โดยพัฒนาโปรแกรมระบบบัญชี เพื่อให้สหกรณ์สามารถจัดทำบัญชีได้ถูกต้อง แม่นยำ และสะดวกรวดเร็วยิ่งขึ้น

## งบประมาณ

ผลผลิต/โครงการ	ปีงบประมาณ 2556 จำนวนเงิน(บาท)	ปีงบประมาณ 2555 จำนวนเงิน(บาท)
<b>ผลผลิตที่ 1</b> <b>งานสอบบัญชี</b>		
- งบบุคลากร	1,745,204.50	1,419,025.36
- งบดำเนินงาน	1,722,500.00	1,550,900.00
- งบลงทุน	-	35,150.00
<b>รวมผลผลิตที่ 1</b>	<b>3,467,704.50</b>	<b>3,005,075.36</b>
<b>ผลผลิตที่ 2</b>		
<b>1.โครงการพัฒนาประสิทธิภาพการบริหาร จัดการด้านการเงินและการบัญชี</b>		
- งบดำเนินงาน	124,200.00	121,200.00
<b>2.โครงการประสานความร่วมมือเพื่อพัฒนา สหกรณ์</b>		
- งบดำเนินงาน	20,000.00	17,600.00
<b>3. โครงการเตรียมความพร้อม (จัดตั้งใหม่)</b>		
- งบดำเนินงาน	-	8,000.00
<b>รวมผลผลิตที่ 2</b>	<b>144,200.00</b>	<b>146,800.00</b>
<b>ผลผลิตที่ 3</b>		
<b>1. โครงการพัฒนาวิสาหกิจชุมชน</b>		
- งบดำเนินงาน	187,500.00	178,600.00
<b>2. โครงการพัฒนาภูมิปัญญาทางบัญชีฯ</b>		
- งบบุคลากร	395,050.00	356,514.19
- งบดำเนินงาน	379,200.00	306,200.00
<b>3. โครงการคลินิกเกษตรเคลื่อนที่</b>		
- งบดำเนินงาน	33,000.00	25,000.00
<b>4. โครงการสายใยรักแห่งครอบครัว</b>		
- งบดำเนินงาน	47,600.00	37,520.00
<b>รวมผลผลิตที่ 3</b>	<b>1,042,350.00</b>	<b>903,834.19</b>
<b>รวมทั้งสิ้น</b>	<b>4,654,254.50</b>	<b>4,055,709.55</b>

## ภาพการร่วมกิจกรรมอื่นๆ

การทอดผ้าป่าแถว ในงานประเพณี "สารทไทยกล้วยไข่เมืองกำแพง"



การเข้าร่วมพิธีเปิดโกดังยางพาราสหกรณ์การเกษตรกองทุนสวนยางนครไตรตรังษ์กำแพงเพชร จำกัด



การเข้าร่วมกับสำนักงานจังหวัดบึงบอระเพ็ดทุกข์บำรุงสุข สร้างรอยยิ้มให้ประชาชน



การเข้าร่วมจัดนิทรรศการด้านบัญชีในโครงการ คลินิกเกษตรเคลื่อนที่ในพระราชานุเคราะห์ฯ (ต่อ)



ลงนามถวายพระพร เนื่องในวโรกาสวันเฉลิมพระชนมพรรษา 5 ธันวาคม



จุดเทียนชัยถวายในหลวง ที่วัดพระแก้วอุทยานประวัติศาสตร์ มรดกโลก





ทำพิธีถวายสัตย์ปฏิญาณเพื่อเป็นข้าราชการที่ดีและพลังของแผ่นดิน



การคัดเลือกสำนักงานตรวจบัญชีสหกรณ์ดีเด่น ขนาดเล็ก



ข้าราชการ พนักงานราชการ และลูกจ้าง ร่วมกันทำกิจกรรม 5 ส



### การให้บริการแก่สหกรณ์และกลุ่มเกษตรกร

