



# รายงานประจำปี 2557



สำนักงานตรวจบัญชีสหกรณ์กำแพงเพชร

Kamphaeng Provincial Cooperative Auditing Office

## คำนำ

รายงานประจำปี 2557 ของสำนักงานตรวจบัญชีสหกรณ์กำแพงเพชร ได้จัดทำขึ้น โดยมีวัตถุประสงค์เพื่อรวบรวม และเผยแพร่ผลการปฏิบัติงานด้านต่างๆ ในรอบปีที่ผ่านมาของสำนักงานฯ ซึ่งเนื้อหาสาระจะประกอบด้วย นโยบาย หน้าที่ความรับผิดชอบ งบประมาณ อัตราค่าจ้าง และผลการปฏิบัติงานในรอบปีที่ผ่านมา ตลอดจนภาวะเศรษฐกิจทางการเงินของสหกรณ์และกลุ่มเกษตรกรในจังหวัดกำแพงเพชร

สำนักงานตรวจบัญชีสหกรณ์กำแพงเพชร หวังเป็นอย่างยิ่งว่ารายงานประจำปีฉบับนี้ จะเป็นประโยชน์ต่อหน่วยงานที่เกี่ยวข้องและผู้ที่สนใจ นำไปใช้ให้ก่อประโยชน์บ้างตามสมควร

สำนักงานตรวจบัญชีสหกรณ์กำแพงเพชร  
กรมตรวจบัญชีสหกรณ์  
ตุลาคม 2557



# สารบัญ

เรื่อง	หน้า
วิสัยทัศน์ พันธกิจ และยุทธศาสตร์ของกรมตรวจบัญชีสหกรณ์	
ประวัติกรมตรวจบัญชีสหกรณ์	1
ประวัติสำนักงานตรวจบัญชีสหกรณ์กำแพงเพชร	2
ผังโครงสร้างการบริหารงาน	3
หน้าที่และความรับผิดชอบของสำนักงานตรวจบัญชีสหกรณ์กำแพงเพชร	5
อัตรากำลังและบุคลากร	6
ปริมาณงานที่รับผิดชอบ	
<b>ผลผลิตที่ 1 สหกรณ์และกลุ่มเกษตรกรได้รับการตรวจสอบบัญชี</b>	
งานสอบบัญชีโดยภาครัฐ	13
งานเทคโนโลยีสารสนเทศทางการเงินการบัญชี	14
<b>ผลผลิตที่ 2 สหกรณ์และกลุ่มเกษตรกรได้รับการพัฒนาความรู้ฯ</b>	
โครงการ 3 ประสานเพื่อพัฒนาการสหกรณ์ WWR	14
โครงการพัฒนาประสิทธิภาพ	15
<b>ผลผลิตที่ 3 วิสาหกิจชุมชนและเกษตรกรได้รับการส่งเสริมและพัฒนาศักยภาพ</b>	
โครงการวิสาหกิจชุมชน	16
โครงการพัฒนาภูมิปัญญาทางบัญชีสู่บัญชีต้นทุนอาชีพ	17
ครูบัญชีอาสา	18
ครูบัญชีดีเด่น	19
โครงการคลินิกเกษตรเคลื่อนที่	21
โครงการอันเนื่องมาจากพระราชดำริ : โครงการสายใยรักแห่งครอบครัวฯ	22
โครงการพัฒนาเกษตรกรปราดเปรื่อง Smart Farmer	23
งบประมาณ	24
รายงานฐานะทางการเงินของสหกรณ์และกลุ่มเกษตรกร	25
รายงานภาวะเศรษฐกิจทางการเงินของสหกรณ์และกลุ่มเกษตรกร	30
ภาพกิจกรรมเด่นประจำปี	40



# วิสัยทัศน์ พันธกิจ และ ยุทธศาสตร์ ของ กรมตรวจบัญชีสหกรณ์

วิสัยทัศน์ (พ.ศ. 2556 - 2559)

“พัฒนาระบบบริหารจัดการด้านการเงินการบัญชีของสหกรณ์และสถาบันเกษตรกร  
ให้ เข้มแข็ง โปร่งใส ก้าวไกลด้วยไอที นำบัญชีสู่เกษตรกร ”

**พันธกิจ**

1. ตรวจสอบบัญชีสหกรณ์และกลุ่มเกษตรกร
2. พัฒนาระบบบัญชีและการสอบบัญชีให้เป็นไปตามมาตรฐานและสอดคล้องกับการดำเนิน  
ธุรกิจของสหกรณ์และกลุ่มเกษตรกร
3. พัฒนาระบบการกำกับดูแลผู้สอบบัญชีและสหกรณ์ที่สอบบัญชีโดยผู้สอบบัญชีภาคเอกชน
4. พัฒนาระบบการตรวจสอบกิจการและสมรรถนะของผู้ตรวจสอบกิจการ
5. ให้คำปรึกษาแนะนำและพัฒนาประสิทธิภาพการบริหารจัดการด้านการเงินการบัญชีแก่  
คณะกรรมการ และฝ่ายจัดการของสหกรณ์และกลุ่มเกษตรกร
6. พัฒนาเทคโนโลยีสารสนเทศและรายงานภาวะเศรษฐกิจทางการเงินของสหกรณ์และกลุ่ม  
เกษตรกร
7. เสริมสร้างความรู้และส่งเสริมการจัดทำบัญชีแก่สมาชิกสหกรณ์ กลุ่มเกษตรกรกลุ่มอาชีพ  
วิสาหกิจชุมชน กลุ่มเป้าหมายตามโครงการพระราชดำริ เกษตรกรและประชาชนกลุ่มเป้าหมาย

## ยุทธศาสตร์

เพื่อให้บรรลุวิสัยทัศน์ พันธกิจ และเป้าประสงค์ ที่จะพัฒนาสหกรณ์ให้โปร่งใส ก้าวไกลด้วยไอที นำบัญชีสู่เกษตรกรไทย กรมตรวจบัญชีสหกรณ์จึงกำหนด ยุทธศาสตร์ 4 ด้าน ให้นำไปสู่การปฏิบัติ ดังนี้

1. พัฒนาประสิทธิภาพการตรวจสอบบัญชีสหกรณ์และกลุ่มเกษตรกร
2. ส่งเสริมและพัฒนากิจการบริหารจัดการด้านการเงินการบัญชีและการตรวจสอบกิจการของสหกรณ์และกลุ่มเกษตรกร
3. พัฒนาเทคโนโลยีสารสนเทศและการบริหารจัดการองค์กร
4. เสริมสร้างองค์ความรู้ และขีดความสามารถในการจัดทำบัญชีแก่ วิสาหกิจชุมชน เกษตรกร เยาวชนและประชาชนกลุ่มเป้าหมาย

## ภารกิจตามกฎหมาย

1. ดำเนินการตรวจสอบบัญชีสหกรณ์และกลุ่มเกษตรกร ตามกฎหมายว่าด้วยสหกรณ์และกฎหมายอื่นที่เกี่ยวข้อง
2. กำหนดระบบบัญชีและมาตรฐานการสอบบัญชีให้เหมาะสมกับธุรกิจของสหกรณ์และกลุ่มเกษตรกร
3. ให้คำปรึกษาแนะนำและให้ความรู้ด้านการบริหารการเงินและการบัญชีแก่คณะกรรมการและสมาชิกของสหกรณ์ กลุ่มเกษตรกรและบุคลากรเครือข่าย
4. ถ่ายทอดความรู้และส่งเสริมการจัดทำบัญชีให้แก่สหกรณ์ กลุ่มเกษตรกร กลุ่มอาชีพ วิสาหกิจชุมชน กลุ่มเป้าหมายตามโครงการพระราชดำริ เกษตรกรทั่วไป
5. กำกับดูแลการสอบบัญชีสหกรณ์โดยผู้สอบบัญชีภาคเอกชน
6. จัดทำรายงานภาวะเศรษฐกิจของสหกรณ์และกลุ่มเกษตรกร เพื่อเป็นพื้นฐานในการกำหนดนโยบาย และวางแผนพัฒนาสหกรณ์และกลุ่มเกษตรกร
7. ปฏิบัติการอื่นใดที่กฎหมายกำหนดให้เป็นอำนาจหน้าที่ของกรมตรวจบัญชีสหกรณ์ หรือตามที่กระทรวงหรือคณะรัฐมนตรีมอบหมาย

# 1

## ประวัติกรมตรวจบัญชีสหกรณ์

งานของกรมตรวจบัญชีสหกรณ์ เริ่มมีขึ้นเป็นครั้งแรกในประเทศไทย เมื่อปี พ.ศ. 2459 อยู่ในรัชสมัยของพระบาทสมเด็จพระมงกุฎเกล้าเจ้าอยู่หัว รัชกาลที่ 6 ซึ่งในขณะนั้นงานการตรวจบัญชีสหกรณ์อยู่ในความรับผิดชอบของ แผนกงานสหกรณ์ กรมพาณิชย์ และสถิติพยากรณ์ กระทรวงพระคลังมหาสมบัติ และต่อมา เมื่อมีการปรับปรุงกระทรวง ทบวง กรมใหม่จึงได้รับการเลื่อนฐานะเป็น กรมตรวจบัญชีสหกรณ์ อยู่ในสังกัดของ กระทรวงการสหกรณ์เมื่อวันที่ 12 มีนาคม พ.ศ. 2495 ซึ่งต่อมาก็ได้เปลี่ยนไป ขึ้นอยู่กับ กระทรวงพัฒนาการแห่งชาติ ในปี พ.ศ. 2506 และเมื่อมีการยุบกระทรวงพัฒนาการแห่งชาติในปี พ.ศ. 2515 กรมตรวจบัญชีสหกรณ์ ก็เปลี่ยนมาขึ้นอยู่กับกระทรวงเกษตรและสหกรณ์ จนถึงปัจจุบัน



ระบบการตรวจสอบบัญชีสหกรณ์ แต่เดิมนั้น ผู้ตรวจสอบบัญชีทั้งหมดจะรวมกันอยู่ที่สำนักงานใหญ่ของกรมตรวจบัญชีสหกรณ์ ในกรุงเทพฯ เพียงแห่งเดียว และจะเดินทางออกไปเพื่อทำการตรวจสอบบัญชีในจังหวัดต่างๆ เพียงปีละครั้งหรือสองครั้งเท่านั้น แต่ครั้งหนึ่งจะใช้เวลาประมาณ 60 ถึง 90 วัน ซึ่งก็เป็นผลให้การปฏิบัติงานเป็นไปไม่คล่องตัวเท่าที่ควร จนกระทั่งในปี พ.ศ. 2524 กรมตรวจบัญชีสหกรณ์ จึงได้เริ่มกระจายงานการตรวจสอบบัญชี ออกไปยังส่วนภูมิภาค โดยการจัดตั้งสำนักงานตรวจบัญชีสหกรณ์ประจำจังหวัดขึ้น เพื่อให้ความช่วยเหลือและแนะนำด้านการเงิน การบัญชี ให้สถาบันเกษตรกรได้อย่างใกล้ชิดยิ่งขึ้น

ปัจจุบัน กรมตรวจบัญชีสหกรณ์ มีสำนักงานตรวจบัญชีสหกรณ์ประจำอยู่ทุกจังหวัดทั่วประเทศ โดยมีสำนักงานตรวจบัญชีสหกรณ์ที่ 1-10 ทำหน้าที่คอยกำกับดูแลการปฏิบัติงานของสำนักงานตรวจบัญชีสหกรณ์ซึ่งสังกัดอยู่



# 2

## ประวัติสำนักงานตรวจบัญชีสหกรณ์กำแพงเพชร



สำนักงานตรวจบัญชีสหกรณ์กำแพงเพชร ได้จัดตั้งขึ้นตามโครงการบริหารการเงินและการบัญชีของสถาบันเกษตรกร เมื่อวันที่ 1 กรกฎาคม 2526 โดยครั้งแรกใช้ชื่อว่า “สำนักงานตรวจสอบกิจการสถาบันเกษตรกรจังหวัดกำแพงเพชร” อยู่ในกำกับดูแลของสำนักงานตรวจบัญชีสหกรณ์ภูมิภาค 8 (จังหวัดนครสวรรค์) กองตรวจบัญชีที่ 1 กรมตรวจบัญชีสหกรณ์

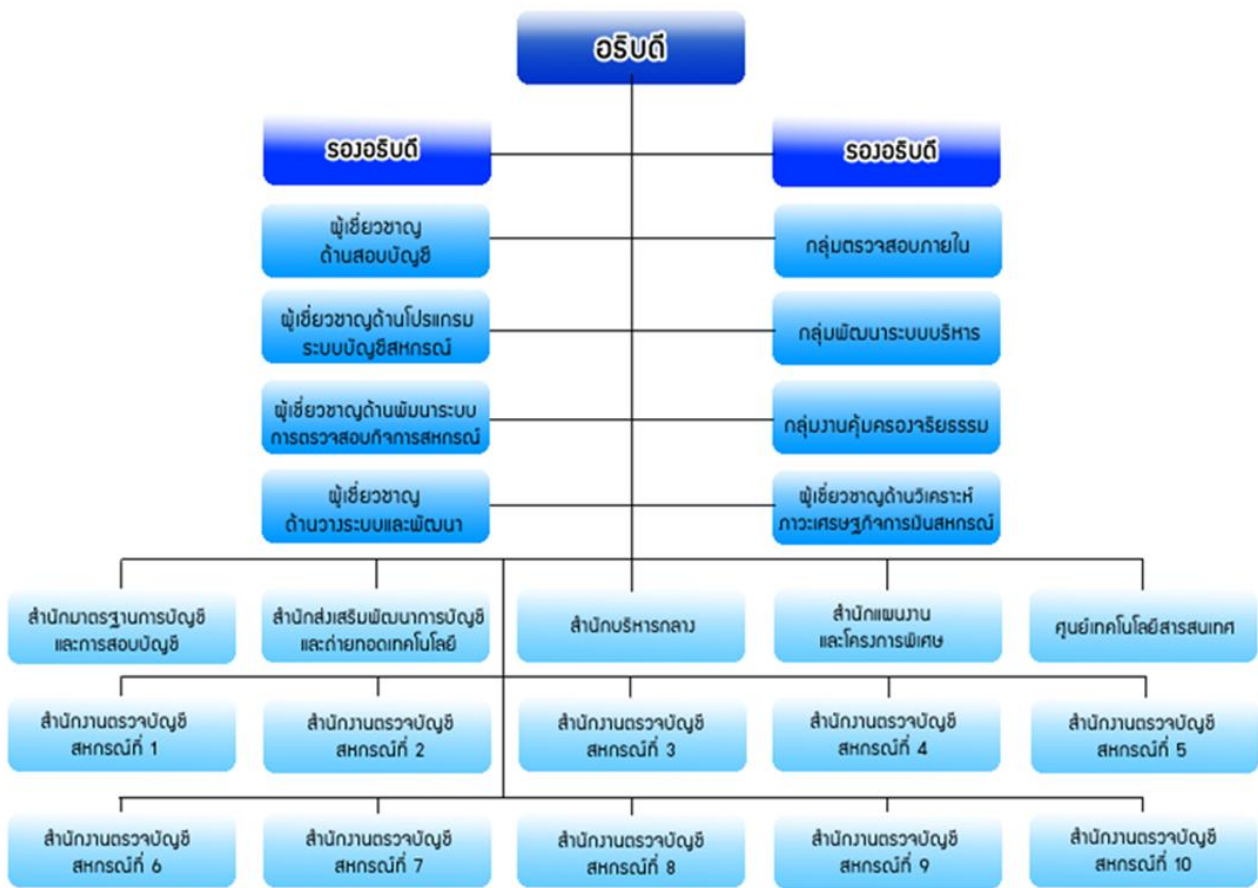
ในระยะแรกต้องเช่าอาคารของเอกชนเป็นที่ตั้งสำนักงาน จนกระทั่งถึงวันที่ 1 ตุลาคม 2541 ได้ย้ายมาใช้พื้นที่อาคารศาลากลางจังหวัด ชั้น 3 (ด้านขวามือ) ตั้งอยู่ในบริเวณศูนย์ราชการจังหวัดกำแพงเพชร ถนนกำแพงเพชร-สุโขทัย อำเภอเมือง จังหวัดกำแพงเพชร 62000 เป็นที่ตั้งสำนักงาน และนับแต่วันที่ 1 มกราคม 2546 ได้มีการปรับเปลี่ยนโครงสร้างบริหารงานของกรมตรวจบัญชีสหกรณ์ให้สำนักงานตรวจบัญชีสหกรณ์มาอยู่ในการกำกับดูแล ของสำนักงานตรวจบัญชีสหกรณ์ที่ 6 (จังหวัดพิษณุโลก) สังกัดกรมตรวจบัญชีสหกรณ์ กระทรวงเกษตรและสหกรณ์

### “ทำงานเป็นทีม งานได้ผล คนมีความสุข”



# 3 โครงสร้างการบริหารงาน

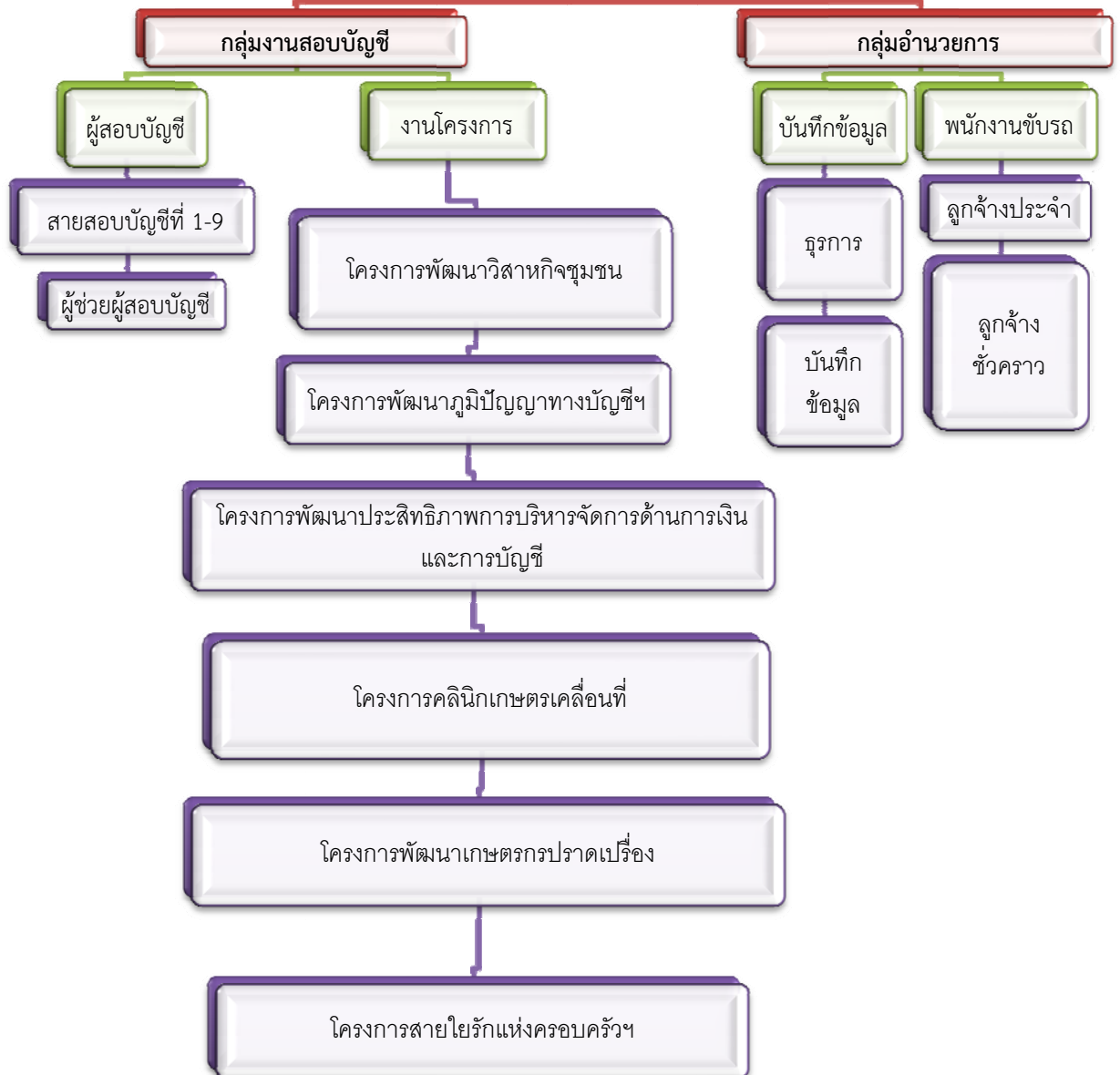
## ระดับกรม





# ระดับสำนักงาน

หัวหน้าสำนักงานตรวจบัญชีสหกรณ์กำแพงเพชร



# 4

## หน้าที่และความรับผิดชอบสำนักงานตรวจบัญชีสหกรณ์กำแพงเพชร

สำนักงานตรวจบัญชีสหกรณ์กำแพงเพชร มีหน้าที่ความรับผิดชอบเกี่ยวกับการวางรูปแบบบัญชี ตรวจสอบบัญชี และกำกับแนะนำ ดูแลการปฏิบัติงานสอบบัญชีของสายสอบบัญชีในเขตพื้นที่ เพื่อแสดงความเห็นต่องบการเงินประจำปีของสหกรณ์และกลุ่มเกษตรกรตามกฎหมาย กำกับ ดูแล และให้คำปรึกษาเกี่ยวกับการตรวจแนะนำการจัดทำบัญชีให้ถูกต้องเป็นปัจจุบัน ประเมินประสิทธิภาพการปฏิบัติงานด้านต่างๆ ตรวจสอบบัญชีของผู้ชำระบัญชีสหกรณ์ และกลุ่มเกษตรกรที่เลิก ช่วยเหลือ ให้คำปรึกษาแนะนำการปฏิบัติตามข้อบังคับ หรือระเบียบว่าด้วยการเงินการบัญชีแก่เจ้าหน้าที่สหกรณ์ เป็นวิทยากรในด้านการเงินการบัญชีรวมทั้งเป็นศูนย์ส่งเสริมการจัดทำบัญชีรายรายบุคคล ตลอดจนปฏิบัติงานอื่น ๆ ที่เกี่ยวข้องและตามที่ได้รับมอบหมาย โดยได้แบ่งงานของสำนักงานตรวจบัญชีสหกรณ์แยกตามผลผลิตเป็นดังนี้

### ผลผลิตที่ 1 สหกรณ์และกลุ่มเกษตรกรได้รับการตรวจสอบบัญชี

- ตรวจสอบบัญชีประจำปีสหกรณ์และกลุ่มเกษตรกร
- พัฒนาเทคโนโลยีและเผยแพร่ข้อมูลสารสนเทศของสหกรณ์และกลุ่มเกษตรกร

### ผลผลิตที่ 2 สหกรณ์และกลุ่มเกษตรกรได้รับการพัฒนาความรู้ด้านบริหารจัดการทางการเงินการบัญชี การพัฒนาความรู้ด้านการเงินการบัญชีแก่สหกรณ์และกลุ่มเกษตรกร

- โครงการเสริมสร้างความเข้มแข็งและเป็นอิสระให้กับระบบสหกรณ์
- โครงการ 3 ประสานเพื่อพัฒนาการสหกรณ์ (WWR)

### โครงการพัฒนาประสิทธิภาพการบริหารจัดการด้านการเงินและการบัญชีของสหกรณ์และกลุ่มเกษตรกร

### ผลผลิตที่ 3 วิสาหกิจชุมชนและเกษตรกรได้รับการส่งเสริมและพัฒนาศักยภาพ

- โครงการวิสาหกิจชุมชน
- โครงการพัฒนาภูมิปัญญาทางบัญชีสู่บัญชีต้นทุนอาชีพ
- โครงการคลินิกเกษตรเคลื่อนที่
- โครงการอันเนื่องมาจากพระราชดำริ โครงการสายใยรักแห่งครอบครัวฯ

### โครงการอื่นๆ

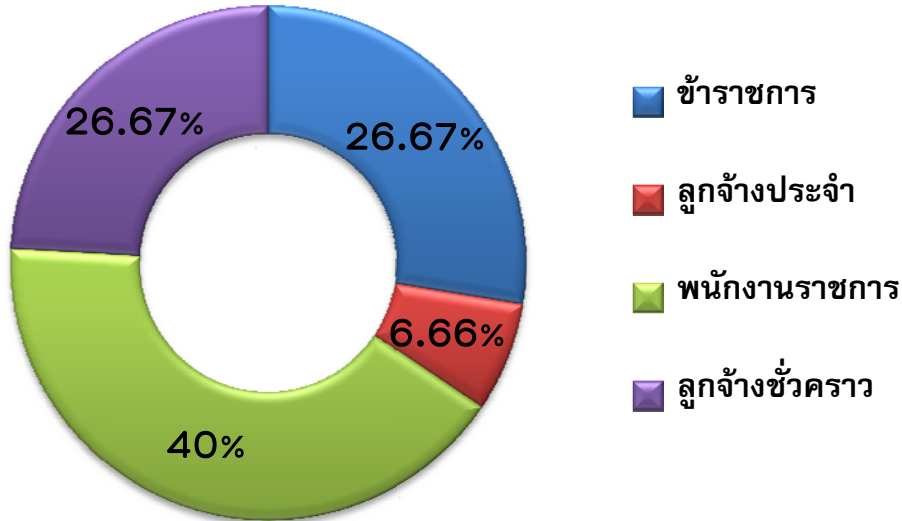
- โครงการพัฒนาเกษตรกรปราดเปรื่อง (Smart Farmer)



# 5

## อัตรากำลังและบุคลากร

อัตรากำลังข้าราชการ ลูกจ้างประจำ พนักงานราชการ ลูกจ้างชั่วคราว ของสำนักงานตรวจบัญชีสหกรณ์กำแพงเพชร ประจำปีงบประมาณ พ.ศ. 2557



ตำแหน่ง	ระดับ	จำนวนราย	หมายเหตุ
<b>ข้าราชการ</b>			
นักวิชาการตรวจสอบบัญชี	ชำนาญการพิเศษ	1	หัวหน้าสำนักงาน
นักวิชาการตรวจสอบบัญชี	ชำนาญการ	4	ผู้สอบบัญชี
นักวิชาการตรวจสอบบัญชี	ปฏิบัติการ	3	ผู้สอบบัญชี
<b>พนักงานราชการ</b>			
นักวิชาการตรวจสอบบัญชี		11	ผู้ช่วยผู้สอบบัญชี
เจ้าหน้าที่ระบบงานคอมพิวเตอร์		1	
<b>ลูกจ้างประจำ</b>			
พนักงานขับรถยนต์		2	
<b>จ้างเหมาบริการ</b>			
เจ้าหน้าที่บันทึกข้อมูล		1	
เจ้าหน้าที่ธุรการ		2	
เจ้าหน้าที่โครงการฯ		3	
พนักงานขับรถยนต์		1	
พนักงานทำความสะอาด		1	

## ข้าราชการ



1. นางสาวยุพา ไฉ้วตระกูล  
นักวิชาการตรวจบัญชีชำนาญการพิเศษ  
หัวหน้าสำนักงานตรวจบัญชีสหกรณ์กำแพงเพชร



2. นางสาวน้ำทิพย์ เงินเมือง  
นักวิชาการตรวจสอบบัญชีชำนาญการ



3. นางสาวเบญจมา ประดิษฐ์  
นักวิชาการตรวจสอบบัญชีชำนาญการ



4. นางสาวรัญชนก กรวิภาณูฉิน  
นักวิชาการตรวจสอบบัญชีชำนาญการ



5. นางสาวอัญชลี นวลศรี  
นักวิชาการตรวจสอบบัญชีชำนาญการ



6. นายนิพัทธ์พนธ์ ตติยนันตกุล  
นักวิชาการตรวจสอบบัญชีปฏิบัติการ



7. นางยวิภา มีผล  
นักวิชาการตรวจสอบบัญชีปฏิบัติการ



8. นางสาวนุชนาถ ยานุกุล  
นักวิชาการตรวจสอบบัญชีปฏิบัติการ

## ลูกจ้างประจำ



1. นายเลิศ เงินทอง  
พนักงานขับรถ



2. นายคนอง เดชะผล  
พนักงานขับรถ

## พนักงานราชการ



1. นายอภิชาติ โจด์โจน  
นักวิชาการตรวจสอบบัญชี



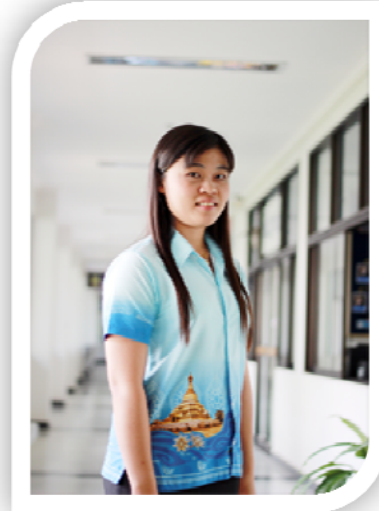
2. นางสาวกฤตยา ฉ่ำพงษ์  
นักวิชาการตรวจสอบบัญชี



3. นางสาวธิดารัตน์ ศิลปสมบุรณ์  
นักวิชาการตรวจสอบบัญชี



4. นางสาวปพิชญา พรหมนิล  
นักวิชาการตรวจสอบบัญชี



5. นางสาวสุนิษา ไตรรัตน์วุฒิปัญญา  
นักวิชาการตรวจสอบบัญชี



6. นางชวิศา คำด้อย  
นักวิชาการตรวจสอบบัญชี



7. นางสาวรังสิมา แก่นหอม  
นักวิชาการตรวจสอบบัญชี



8. นางสาวจิตลดา บรรณสาร  
นักวิชาการตรวจสอบบัญชี



9. นางสาวสุตาพร นาคประสิทธิ์  
นักวิชาการตรวจสอบบัญชี



10. นางสาวนันทกาญจ ขวัญนาค  
นักวิชาการตรวจสอบบัญชี



11. นางสาวสุพาพร ไทยพาท  
นักวิชาการตรวจสอบบัญชี



12. นายปัญญา วงศ์กาปิน  
เจ้าหน้าที่ระบบงานคอมพิวเตอร์

## พนักงานจ้างเหมาบริการ



1. นางวาสนา เพ็ญพันธ์นาค  
เจ้าหน้าที่ธุรการ



2. นางสาวกัญญา คงน้อย  
เจ้าหน้าที่ธุรการ



3. นางสาววาสนา แสงเมล์  
เจ้าหน้าที่บันทึกข้อมูล





4. นางเมทีณี ศรีประเสริฐ  
เจ้าหน้าที่บันทึกข้อมูล



5. นางสาวธัญพิชชา ใจฟู  
เจ้าหน้าที่บันทึกข้อมูลโครงการพัฒนาภูมิ  
ปัญญาทางบัญชีฯ



6. นางสาวปัทมาวดี ไตวารี  
เจ้าหน้าที่บันทึกข้อมูลโครงการพัฒนา  
ประสิทธิภาพฯ



7. นางกรรณิกา ทุมโคตร  
พนักงานทำความสะอาด



8. นายสาคร ราชศิริ  
พนักงานขับรถยนต์

# 6 ปริมาณงานที่รับผิดชอบ

## ผลผลิตที่ 1 สหกรณ์และกลุ่มเกษตรกรได้รับการตรวจสอบบัญชี

### 1. งานสอบบัญชีโดยภาครัฐ

งานสอบบัญชีภาครัฐเป็นการปฏิบัติงานโดยผู้สอบบัญชีสหกรณ์ ซึ่งเป็นบุคคลที่นายทะเบียนสหกรณ์ แต่งตั้ง ให้ทำหน้าที่ตรวจสอบบัญชีสหกรณ์ตามพระราชบัญญัติสหกรณ์ พ.ศ.2542 ปฏิบัติหน้าที่ในการ ตรวจสอบสมุดบัญชี เอกสารประกอบการลงบัญชีและหลักฐานอื่น ๆ ตลอดจนการใช้วิธีการตรวจสอบอื่นที่ จำเป็น ตามแนวทางปฏิบัติงานที่วิชาชีพได้กำหนดเป็นมาตรฐาน รวมถึงกฎหมาย ข้อบังคับ ระเบียบ คำสั่ง คำแนะนำของนายทะเบียนสหกรณ์และหน่วยงานที่เกี่ยวข้อง เพื่อให้ผู้สอบบัญชีจะสามารถวินิจฉัยและแสดง ความเห็นโดยอิสระและเที่ยงธรรมต่องบการเงินที่สหกรณ์จัดทำขึ้น และเพื่อแสดงให้เห็นถึงฐานะการเงิน และ ผลการดำเนินงานของสหกรณ์ โดยถูกต้องตามที่ควรและเป็นไปตามหลักการบัญชีที่รับรองทั่วไปหรือไม่เพียงใด รวมถึงการเสนอข้อสังเกตหรือข้อเสนอแนะ อันเป็นประโยชน์ต่อการบริหารงานสหกรณ์ให้มีประสิทธิภาพ

### ปริมาณสหกรณ์และกลุ่มเกษตรกรในจังหวัดกำแพงเพชร

สหกรณ์ภาคการเกษตร			สหกรณ์นอกภาคการเกษตร			กลุ่ม เกษตรกร	รวม ทั้งสิ้น
เกษตร	นิคม	รวม	บริการ	ออมทรัพย์	รวม		
53	3	56	2	6	8	33	97

ที่มา : ระบบทะเบียนสหกรณ์ กลุ่มเกษตรกร/ online (ข้อมูล ณ 14 ตุลาคม 2557)

### ผลการปฏิบัติงาน

#### ตารางแสดงผลการปฏิบัติงานสอบบัญชี ประจำปีงบประมาณ 2557

กิจกรรม	จำนวนแห่ง
<b>ตรวจสอบบัญชีระหว่างปี</b>	
- สหกรณ์	54 แห่ง
- กลุ่มเกษตรกร	24 แห่ง
<b>ตรวจสอบบัญชีประจำปี</b>	
- สหกรณ์	55 แห่ง
- กลุ่มเกษตรกร	27 แห่ง
<b>ติดตามความเคลื่อนไหว</b>	
- สหกรณ์	1 แห่ง

## 2. งานเทคโนโลยีสารสนเทศทางการเงินการบัญชี

กิจกรรม	สหกรณ์	ปริมาณการให้บริการ
การใช้คอมพิวเตอร์ช่วยสอบบัญชี	30 แห่ง	57 ครั้ง
งานให้บริการ upgrade โปรแกรม (Quality Software)	20 แห่ง	30 ครั้ง
งานให้บริการโปรแกรมระบบบัญชีครบวงจร	5 แห่ง	17 ครั้ง

### ผลผลิตที่ 2 สหกรณ์และกลุ่มเกษตรกรได้รับการพัฒนาความรู้ด้านบริหารจัดการทางการเงินการบัญชี

#### 1. โครงการ 3 ประสานเพื่อพัฒนาการสหกรณ์ (Win Win Relationship : WWR)

กรมตรวจบัญชีสหกรณ์ได้จัดทำโครงการ 3 ประสานเพื่อพัฒนาการสหกรณ์ โดยมีความมุ่งหมายเพื่อเสริมสร้างความเข้มแข็งให้กับสถาบัน เสริมสร้างประสิทธิภาพด้านการตรวจสอบกิจการให้กับผู้ตรวจสอบกิจการ และสร้างความพร้อมด้านการตรวจสอบบัญชีให้กับผู้สอบบัญชี ด้วยการประสานความร่วมมือกันระหว่างสหกรณ์ ผู้ตรวจสอบกิจการและผู้สอบบัญชี เพื่อสร้างความสัมพันธ์ด้านการเรียนรู้ร่วมกันภายใต้ระบบการเตือนภัยเพื่อเฝ้าระวังธุรกิจสหกรณ์รายไตรมาส ให้สหกรณ์มีการบริหารจัดการทางการเงินการบัญชีที่ดี ปฏิบัติถูกต้องตามกฎหมาย ข้อบังคับและระเบียบ สามารถบริหารงานได้อย่างมีประสิทธิภาพ มีข้อมูลทางบัญชีและงบการเงินที่ถูกต้อง เชื่อถือได้ และเพิ่มศักยภาพด้านการตรวจสอบกิจการให้ผู้ตรวจสอบกิจการ สามารถปฏิบัติงานด้านการตรวจสอบกิจการได้อย่างมีประสิทธิภาพ ขณะเดียวกัน ผู้สอบบัญชีสามารถปฏิบัติงานด้านสอบบัญชีได้อย่างมีประสิทธิภาพ และเป็นไปตามมาตรฐานการสอบบัญชี และสามารถแสดงความเห็นต่องบการเงินได้ภายในระยะเวลาที่กำหนด ในปีงบประมาณ 2557 สำนักงานตรวจบัญชีสหกรณ์กำแพงเพชรได้ให้บริการ ในโครงการสามประสานเพื่อพัฒนาสหกรณ์ แก่สหกรณ์ 3 แห่ง 12 ครั้ง ดังมีรายชื่อสหกรณ์ต่อไปนี้

ลำดับที่	ชื่อสหกรณ์	ปีบัญชี
1	สหกรณ์การเกษตรปฏิรูปที่ดินชาวนุวรถักษบุรี จำกัด	31 มีนาคม
2	สหกรณ์การเกษตรเกาะฝ้าย จำกัด	30 มิถุนายน
3	สหกรณ์การเกษตรชาวไร่อ้อยชาวนุวรถักษบุรี จำกัด	30 มิถุนายน



## 2. โครงการพัฒนาประสิทธิภาพ

กรมตรวจบัญชีสหกรณ์ ได้จัดทำโครงการพัฒนาประสิทธิภาพการบริหารจัดการด้านการเงินและการบัญชีของสหกรณ์และกลุ่มเกษตรกร เพื่อให้สหกรณ์และกลุ่มเกษตรกรที่ยังมีปัญหาในด้านระบบการบริหารจัดการทางการเงินการบัญชีทั้งในเรื่องระบบการควบคุมภายใน การจัดทำบัญชี และงบการเงินไม่ได้จนทำให้ขาดความพร้อมในการรับการสอบบัญชี กลับมามีความเข้มแข็งในด้านการบริหารจัดการทางการเงินการบัญชี สร้างความมั่นคงแก่องค์กรและสามารถอำนวยประโยชน์ให้แก่สมาชิกโดยรวม โดยสำนักงานตรวจบัญชีสหกรณ์ ๗๗ จังหวัด ได้ดำเนินการจัดจ้างบุคลากรในการ ให้คำปรึกษาเกี่ยวกับระบบการควบคุมภายในที่ดี เข้ากำกับและแนะนำ การจัดทำบัญชีและงบการเงินให้แก่สหกรณ์และกลุ่มเกษตรกร รวมทั้งการให้คำแนะนำการแก้ไขข้อบกพร่องทางการเงินการบัญชีแก่สหกรณ์และกลุ่มเกษตรกร ในปีงบประมาณ 2557 สำนักงานตรวจบัญชีสหกรณ์ กำแพงเพชร ได้ให้บริการพัฒนาประสิทธิภาพด้านการบริหารจัดการ ด้านการเงินและการบัญชีของสหกรณ์และกลุ่มเกษตรกร ทั้งสิ้น 8 แห่ง 96 ครั้ง ดังมีรายชื่อสหกรณ์ต่อไปนี้

ลำดับที่	ชื่อสหกรณ์	ปีบัญชี
1	สหกรณ์การเกษตรลานดอกไม้ จำกัด	30 พฤศจิกายน
2	สหกรณ์ผู้เลี้ยงโคขุนในเขตปฏิรูปที่ดินปางศิลาทอง จำกัด	30 พฤศจิกายน
3	สหกรณ์กองทุนสวนยางชาวกังราว จำกัด	28 กุมภาพันธ์
4	สหกรณ์การเกษตรมอสมบัติ จำกัด	30 เมษายน
5	สหกรณ์กองทุนสวนยางนครไตรตรึงษ์กำแพงเพชร จำกัด	30 เมษายน
6	สหกรณ์การเกษตรบึงลาด จำกัด	30 เมษายน
7	สหกรณ์ลำไยกำแพงเพชร จำกัด	31 พฤษภาคม
8	สหกรณ์การเกษตรเกาะตาล จำกัด	30 มิถุนายน



## ผลผลิตที่ 3 วิสาหกิจชุมชนและเกษตรกรได้รับการส่งเสริมและพัฒนาศักยภาพ

### 1. โครงการวิสาหกิจชุมชน

โครงการพัฒนาวิสาหกิจชุมชน กรมตรวจบัญชีสหกรณ์กำหนดเป็นภารกิจสนองต่อยุทธศาสตร์ ด้านการพัฒนาสถาบันเกษตรกรให้มีความเข้มแข็งและสามารถพึ่งพาตนเองได้ โดยใช้เครื่องมือในการตรวจสอบวัดฐานะทางการเงินของวิสาหกิจชุมชนด้วยการพัฒนาระบบมาตรฐาน การบัญชีและการควบคุมภายในที่ดี กำหนดระยะเวลาการดำเนินงานของโครงการระหว่างปี 2548 - 2557 สำหรับปีงบประมาณ 2557 สำนักงานตรวจบัญชีสหกรณ์กำแพงเพชร ได้ดำเนินการโครงการวิสาหกิจชุมชน โดยแยกออกเป็น 2 กิจกรรม ดังนี้

#### กิจกรรมที่ 1 สอนแนะการจัดทำบัญชี งบการเงิน และการใช้ข้อมูลทางบัญชีในการบริหาร

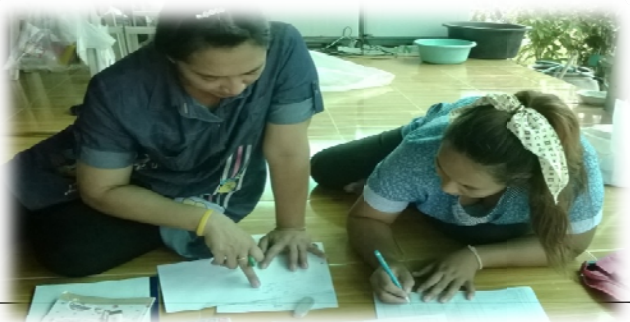
ในปีงบประมาณ 2557 สำนักงานตรวจบัญชีสหกรณ์ได้เข้าให้การสอนแนะในกิจกรรมนี้ แก่วิสาหกิจชุมชน จำนวน 5 แห่ง ซึ่งเป็นวิสาหกิจชุมชนแห่งใหม่ ไม่เคยได้รับการสอนแนะในปีที่ผ่านมา ซึ่งผู้ปฏิบัติงานวิสาหกิจชุมชนเข้าทำการสอนแนะการจัดทำบัญชีให้แก่วิสาหกิจชุมชนเป้าหมายไตรมาสละ 2 ครั้ง มีรายชื่อดังต่อไปนี้

ลำดับที่	ชื่อกลุ่มวิสาหกิจ	อำเภอ
1	วิสาหกิจชุมชนกลุ่มแม่บ้านเกษตรกรบ้านบึงเสือเต้น	ไทรงาม
2	วิสาหกิจชุมชนกลุ่มเย็บผ้าอุตสาหกรรม	ขามเฒ่า
3	วิสาหกิจชุมชนกลุ่มแม่บ้านเย็บกระเป๋า หมู่ 13	คลองลาน
4	วิสาหกิจชุมชนกลุ่มเพาะเลี้ยงเห็ดบ้านไพรสวรรค์	ปางศิลาทอง
5	วิสาหกิจชุมชนกลุ่มทอพรหมเช็ดเท้าบ้านจักราด	ไทรงาม

#### กิจกรรมที่ 2 ติดตามต่อเนื่อง

เป็นการติดตามวิสาหกิจชุมชนที่เคยเข้าร่วมโครงการพัฒนาวิสาหกิจชุมชนในปีก่อนๆ ปี) 2549-2556) ซึ่งมีความต้องการให้สำนักงานตรวจบัญชีสหกรณ์กำแพงเพชรช่วยเหลือแนะนำการจัดทำบัญชีต่อไป โดยติดตามไตรมาสละ 1 ครั้งต่อแห่ง ในปีงบประมาณ 2557 สำนักงานตรวจบัญชีสหกรณ์ได้เข้าติดตามวิสาหกิจชุมชนในกิจกรรมนี้ จำนวน 4 แห่ง มีรายชื่อดังต่อไปนี้

ลำดับที่	ชื่อกลุ่มวิสาหกิจ	อำเภอ
1	วิสาหกิจชุมชนกลุ่มปลูกมะลิบ้านทรัพย์เจริญ หมู่ 6	บึงสามัคคี
2	วิสาหกิจชุมชนกลุ่มผู้ผลิตปุ๋ยอินทรีย์ชีวภาพบ้านตะแบกงาม	พรานกระต่าย
3	วิสาหกิจชุมชนกลุ่มเพาะเห็ดฟางบ้านศรีวิไล	ไทรงาม
4	วิสาหกิจชุมชนบ้านปางมะละกอ	ปางศิลาทอง



## 2. โครงการพัฒนาภูมิปัญญาทางบัญชีสู่บัญชีต้นทุนอาชีพ

ยุทธศาสตร์ที่รัฐบาลให้ความสำคัญเป็นลำดับแรกในการบริหารประเทศ คือ การแก้ไขปัญหาความยากจน การกินดีอยู่ดีและยกระดับคุณภาพชีวิตของคนส่วนใหญ่ในประเทศให้มีคุณภาพชีวิต ที่ดีขึ้น กรมตรวจบัญชีสหกรณ์ ได้เล็งเห็นว่าการแก้ไขปัญหาความยากจนและสร้างความเข้มแข็ง ให้เศรษฐกิจรากแก้ว เพื่อก่อให้เกิดการพัฒนา อย่างยั่งยืนนั้น จำเป็นต้องสร้างองค์ความรู้ที่ถูกต้องและมีคุณภาพ ให้เป็นภูมิคุ้มกันตามความเหมาะสมและความ ต้องการของประชาชน ส่วนสำคัญของการเรียนรู้ด้านหนึ่งของการประกอบอาชีพได้แก่ การเรียนรู้การจัดทำบัญชี รายรับ-รายจ่ายในครัวเรือน และบัญชีต้นทุนอาชีพ เพื่อให้รู้จักวิถีคิดและการใช้จ่ายอย่างเป็นระบบ สามารถที่จะชี้ หารู้ที่มาของหนี้สินในครัวเรือน ซึ่งนำไปสู่การ ปลดหนี้ ก่อให้เกิดการออมและมีความมั่นคงในด้านการเงินของ ตัวเอง เพราะบัญชีจะช่วยให้ผู้ที่ลงบัญชีอย่างต่อเนื่องเกิดการเรียนรู้ที่จะจัดการกับปัญหาการประกอบอาชีพ ทำให้ เกิดการปรับเปลี่ยนอาชีพ ซึ่งจะนำไปสู่การพัฒนาตนเองและครอบครัวในการก้าวไปได้อย่างมั่นคงและยั่งยืน

สำนักงานตรวจบัญชีสหกรณ์กำแพงเพชรได้ ดำเนินการตามโครงการพัฒนาภูมิปัญญาทางบัญชีสู่ บัญชีต้นทุนอาชีพ โดยเริ่มดำเนินการมาตั้งแต่ ปี 2548 จนถึงปัจจุบันซึ่งกลุ่มเป้าหมาย ได้แก่ สมาชิก สถาบันเกษตรกร เกษตรกร นักเรียน นักศึกษาและ บุคคลทั่วไป ผลการดำเนินงานในปี 2557 แยกได้ ดังนี้

กิจกรรม	จำนวน ราย
1. อบรม สอนแนะนำการจัดทำบัญชี	3,100
2. กำกับแนะนำการจัดทำบัญชี	372
3. ติดตาม เก็บข้อมูลการจัดทำบัญชี	372
4. อบรมครูบัญชี	104



## ครูบัญชีอาสา

กรมตรวจบัญชีสหกรณ์ ได้เป็นหน่วยงานหลักที่ให้การสนับสนุนแก่ครูบัญชีอาสาในการจัดตั้งชมรมครูบัญชี เพื่อให้เป็นสถาบันครูบัญชีอาสาในระดับจังหวัด อำเภอ ตำบล ได้มีการแลกเปลี่ยนความคิด/ประสบการณ์ในการสร้างเครือข่าย/การเป็นวิทยากร/ปัญหาและอุปสรรคในการให้บริการเกษตรกรและบุคคลทั่วไป ในการใช้บัญชีแก้ไขปัญหาความยากจน และเป็นแกนนำก่อให้เกิดการปรับเปลี่ยนวิถีชีวิต ส่งการพัฒนาตนเองและเครือข่ายได้อย่างมีประสิทธิภาพ โดยเริ่มจากระดับอำเภอสู่ระดับจังหวัด ดังนี้

- ครูบัญชีสมัครเป็นสมาชิกสถาบันครูบัญชีอาสา (ชมรมครูบัญชี) ตามความสมัครใจ
- สร้างเครือข่ายการเรียนรู้ครูบัญชีระดับจังหวัด อำเภอ ตำบล และหมู่บ้าน โดยแลกเปลี่ยนเรียนรู้การปฏิบัติงานในฐานะตัวแทนกรมตรวจบัญชีสหกรณ์ เพื่อทำหน้าที่ ถ่ายทอดความรู้ด้านบัญชี รับ-จ่ายในครัวเรือน บัญชีต้นทุนอาชีพ การสร้างเครือข่าย การเป็นวิทยากรหลักและวิทยากรผู้ช่วย
- สร้างการมีส่วนร่วมของครูบัญชีด้วยจิตอาสา การร่วมกันกำหนดแผนถ่ายทอดความรู้กระตุ้นการเรียนรู้และติดตามผล โดยมีการกำหนดกลุ่มเป้าหมายที่ชัดเจนแน่นอน
- สร้างกระบวนการเรียนรู้ภูมิปัญญาทางบัญชี โดยการสอนวิธีวิเคราะห์ข้อมูลทางบัญชี ตามแบบภูมิปัญญาชาวบ้าน (ภาษาท้องถิ่น) เพื่อลดต้นทุน เพิ่มรายได้ในการผลิต เช่น การปลูกพืช เลี้ยงสัตว์ ปุ๋ยชีวภาพ การทำน้ำหมัก และพลังงานทดแทน
- สร้างความเข้มแข็งแก่สมาชิกกองทุนรายบุคคล โดยใช้บัญชีรับ-จ่ายในครัวเรือนเป็นเครื่องมือลดรายจ่าย เพิ่มรายได้สู่การออมและสร้างความเข้าใจให้ผู้บริหารกองทุนได้เห็นประโยชน์ของระบบการควบคุมภายใน
- จัดตั้งชมรมครูบัญชีระดับอำเภอ จังหวัด เพื่อเป็นกลไกในการขับเคลื่อนกิจกรรมของแต่ละอำเภอ/จังหวัด



## ครูบัญชีดีเด่น

นางตฤณศร สัมทับ ครูบัญชีดีเด่นระดับจังหวัด และรองชนะเลิศอันดับที่ 2 ระดับประเทศ ประจำปี 2557 มีวิสัยทัศน์ “ขับเคลื่อนวิถีประชาธิปไตยสู่จังหวัดจัดการตนเอง ด้วยเศรษฐกิจพอเพียง” และสร้างการมีส่วนร่วมในการพัฒนาวิถีประชาธิปไตย เพื่อเป็นพลเมืองที่ดี



จากอดีตถึงปัจจุบันที่กรมตรวจบัญชีสหกรณ์ได้พัฒนาความเข้มแข็งด้านการเงิน การบัญชีให้สหกรณ์และชุมชนทั่วประเทศ ควบคู่กับการน้อมนำหลักปรัชญาของเศรษฐกิจพอเพียงมาเป็นหลักดำเนินงาน โดยกรมตรวจบัญชีสหกรณ์ได้สร้างแกนนำเกษตรกร ให้ทำหน้าที่เป็น “ครูบัญชี” หรือ “อาสาสมัครเกษตรด้านบัญชี” ให้ทำหน้าที่แทนกรมตรวจบัญชีสหกรณ์ ในการเป็นวิทยากร เพื่อสอนแนะ กระตุ้นการเรียนรู้ และติดตามผลการทำบัญชีของเกษตรกร

ซึ่งในแต่ละปีกรมตรวจบัญชีสหกรณ์ ได้จัดให้มีการคัดเลือกครูบัญชีดีเด่นจากทั่วประเทศที่มีความรู้ ความสามารถ ความเสียสละ และมีความเชี่ยวชาญในการประกอบอาชีพ และถ่ายทอดองค์ความรู้สู่เครือข่ายในชุมชน ให้มีความเข้มแข็งเพื่อเป็นครูบัญชีดีเด่นในระดับต่าง ๆ





การทำงานของ คุณตฤณศร สัมทับ อาสาสมัครครูบัญชี ชาวจังหวัดกำแพงเพชร จากการทำอาชีพเกษตรกรกรรม ที่ไม่ประสบผลสำเร็จในอดีต จึงได้คิดหาวิธีสู่ความสำเร็จให้จงได้ เพราะเนื่องจากพื้นฐานเป็นสนใจการทำบัญชีตั้งแต่สมัยเรียนหนังสือ และได้จดบันทึกบัญชีต่อเนื่องมาโดยตลอด จึงได้คิดนำข้อมูลในทางบัญชีมาวิเคราะห์ที่พบที่มาของปัญหา จึงได้เริ่มใช้บัญชีในการวางแผนการประกอบอาชีพ พร้อมทั้งส่งเสริมให้ลูกจดบันทึกบัญชีต้นกล้าเศรษฐกิจพอเพียง และได้ทำการเผยแพร่แก่ผู้สนใจทั่วไป

ปัจจุบันประกอบอาชีพทำการเกษตรสวนผสม และปาล์มน้ำมัน ในพื้นที่บริเวณบ้านกว่า 6 ไร่ รวมทั้งบริเวณรอบที่อยู่อาศัย ยังปลูกพืชผักสวนครัวรั้วกินได้ ซึ่งนี่คือการดำเนินชีวิตตามแนวเศรษฐกิจพอเพียง นอกจากประกอบอาชีพเกษตรกรเป็นอาชีพหลักแล้ว ในยามว่างยังทำหน้าที่เป็นอาสาสมัครครูบัญชี เป็นวิทยากรถ่ายทอดความรู้การจัดการทำบัญชีครัวเรือน บัญชีต้นทุนอาชีพ ให้กับเกษตรกร กลุ่มเกษตรกร นักเรียน และประชาชนทั่วไป อีกทั้งยังมีการเข้าร่วมกิจกรรม และพัฒนาเครือข่ายชมรมครูบัญชีอาสา และเป็นประธานศูนย์เรียนรู้ชีวิตพอเพียง ศูนย์เรียนรู้เศรษฐกิจพอเพียงชุมชน ในเขต สปก.

และนี่ก็เป็นหนึ่งในความภาคภูมิใจของชาวจังหวัดกำแพงเพชร ที่คุณตฤณศร สัมทับ “ครูบัญชี” ได้รับการคัดเลือกให้เป็นครูบัญชีดีเด่น รองชนะเลิศระดับประเทศ อันดับ ที่ 2 ซึ่งรางวัลดังกล่าว เป็นที่ประจักษ์แล้วว่า “ท่านเป็นผู้มีความเสียสละ และมีความรู้ ความสามารถ ที่ควรยกย่องเชิดชูเกียรติ”



### 3. โครงการคลินิกเกษตรเคลื่อนที่

การจัดตั้งคลินิกเกษตรเคลื่อนที่ เป็นวิธีการหนึ่งที่สามารถทำให้การบริหารการจัดการและการถ่ายทอดเทคโนโลยีการเกษตรแก่เกษตรกรระดับรากหญ้าบรรลุผลสำเร็จ เนื่องจากเป็นช่องทางที่สามารถให้บริการตรงตามความต้องการและทันต่อเหตุการณ์ การดำเนินงานคลินิกเกษตรเป็นการบูรณาการวิชาการแต่ละสาขาทั้งด้านพืช ปศุสัตว์ ประมง พัฒนา ที่ดิน ฯลฯ โดยการใช้การเคลื่อนที่เข้าไปหาเกษตรกร สร้างแรงดึงดูดใจและกระตุ้นให้เกษตรกรตื่นตัว ยอมรับเทคโนโลยีใหม่ ๆ เพื่อช่วยแก้ไขปัญหาของเกษตรกร

#### การบริการประชาชน

“หน่วยบำบัดทุกข์ บำรุงสุข” จัดตั้งเป็นหน่วยให้บริการประชาชนเคลื่อนที่เข้าไปให้บริการงานของกระทรวงมหาดไทยทุกเรื่อง ถึงหมู่บ้าน ถึงบ้านของประชาชน เพื่ออำนวยความสะดวกให้แก่ประชาชน ผู้ใช้บริการไม่ต้องมาพบเจ้าหน้าที่ที่สำนักงาน และลดภาระค่าใช้จ่ายการเดินทางของประชาชน และทำให้สอดคล้องกับวิถีชีวิตของประชาชน บริการนี้ จะมีทั้งงานบริการของส่วนราชการทุกหน่วยงาน และรัฐวิสาหกิจทุกแห่งที่อยู่ในสังกัดกระทรวงมหาดไทย ไม่ว่าจะเป็น งานทะเบียนราษฎร งานโยธา งานที่ดิน งานไฟฟ้า งานประปา จะรวมอยู่ด้วยกัน เป็นบริการแบบ One Stop Service

สำนักงานตรวจบัญชีสหกรณ์กำแพงเพชร ได้เป็นส่วนหนึ่งในการร่วมบูรณาการกับหน่วยงานต่าง ๆ ในจังหวัดกำแพงเพชร ในการออกให้บริการคลินิกเกษตรเคลื่อนที่ในอำเภอต่าง ๆ โดยให้บริการด้านความรู้เกี่ยวกับบัญชีรายรับรายจ่ายในครัวเรือน และบัญชีต้นทุนประกอบอาชีพ ซึ่งในปีงบประมาณ สำนักงานได้ออกให้บริการดังนี้ 2557



กิจกรรม	ครั้ง	ผู้ได้รับบริการ
คลินิกเกษตรเคลื่อนที่ในพระราชานุเคราะห์สมเด็จพระบรมโอรสาธิราชฯ	4	ราย 492
คลินิกจังหวัด สร้างรอยยิ้ม ให้ประชาชน “หน่วยบำบัดทุกข์ บำรุงสุข”	12	ราย 477
คลินิกเกษตร กำแพงเพชร.จ “คืนความสุขสู่ประชาชน”	7	ราย 365

#### 4. โครงการอันเนื่องมาจากพระราชดำริ : โครงการสายใยรักแห่งครอบครัวฯ



ความเป็นมาของโครงการสายใยรักแห่งครอบครัว เริ่มมาจากโครงการสายใยรักจากแม่สู่ลูก โดยมุ่งให้ความสำคัญจากแม่สู่ลูก และได้ขยายงานโครงการจากโครงการ สายใยรักจากแม่สู่ลูก เป็นโครงการสายใยรักแห่งครอบครัว โดยคิดงานให้ครอบคลุมสมาชิกในครอบครัวได้รับประโยชน์ สร้างสายสัมพันธ์ระหว่างพ่อ แม่ ลูก และสมาชิกอื่นๆ ในครอบครัว ให้อยู่ร่วมกันด้วยความรัก ความอบอุ่น ความเข้าใจ มีความปรารถนาดีต่อกัน และมีความรับผิดชอบร่วมกันที่จะเลี้ยงดูบุตรหลานให้เป็นคนดีมีคุณภาพ



สำนักงานตรวจบัญชีสหกรณ์กำแพงเพชร ได้เป็นส่วนหนึ่งในการร่วมบูรณาการกับหน่วยงานต่าง ๆ ในจังหวัดกำแพงเพชร ให้บริการด้านความรู้เกี่ยวกับบัญชีรายรับ - รายจ่ายในครัวเรือน ซึ่งในปีงบประมาณ 2557 สำนักงานตรวจบัญชีสหกรณ์กำแพงเพชร ได้ร่วมบูรณาการติดตามในโครงการสายใยรักแห่งครอบครัวฯ ในตำบลหนองหลวง อำเภอลานกระบือ จังหวัดกำแพงเพชร ดังนี้



กิจกรรม	จำนวน ราย
1. อบรม สอนแนะนำการจัดทำบัญชี	112



## โครงการอื่นๆ

### โครงการพัฒนาเกษตรกรปราดเปรื่อง (Smart Farmer)

กรมตรวจบัญชีสหกรณ์ ได้ร่วมผลักดันนโยบายรัฐบาลและกระทรวงเกษตรและสหกรณ์ตามภารกิจและบทบาทในการพัฒนาเกษตรกรเป็น เกษตรกรปราดเปรื่อง “Smart Farmer” ให้เห็นผลเป็นรูปธรรม โดยได้ร่วมกำหนดแนวทางการขับเคลื่อนนโยบาย Smart Farmer ของกรมตรวจบัญชีสหกรณ์ โดยสำนักงานตรวจบัญชีสหกรณ์กำแพงเพชรได้ดำเนินการพัฒนาเกษตรกรปราดเปรื่อง โดยกำหนดเป้าหมายที่บูรณาการร่วมกันกับหน่วยงานสังกัดกระทรวงเกษตรและสหกรณ์ ทั้งนี้ เพื่อให้เกษตรกรที่ทำการเกษตรชนิดใดก็ตาม ต้องมีความรู้ การจัดทำบัญชีและใช้ข้อมูลบัญชีในการวางแผนการประกอบอาชีพและสามารถลดต้นทุน ใฝ่รู้อยู่ตลอดเวลา และกระตือรือร้นที่จะรับความรู้ใหม่ๆ เข้ามาเพิ่มเติมเสมอ เพราะวิธีการใหม่ๆ ที่เป็นประโยชน์จะมีเข้ามาเสมอ รวมทั้งข้อมูลด้านการตลาดที่จะทำให้ขายสินค้าได้ราคาอันนี้สำคัญมากเพราะจะทำให้สามารถทำการเกษตรได้ ต่อเนื่อง ต้องฟังข่าวสารให้มากเพราะทำให้รู้ถึงแนวโน้มของตลาด เพราะเราต้องปลูกตามใจความต้องการของผู้บริโภคจึงจะขายได้ราคา ในตอนนี้และต่อไปข้างหน้า ประชาชนจะสนใจดูแลสุขภาพตนเองมากขึ้น สินค้าต้องปลอดภัย ต้องดูแลสิ่งแวดล้อม เกษตรกรต้องปรับตัว ปรับปรุงการปลูกให้ดี ให้สามารถลดต้นทุน ในการทำการเกษตร โดยสำนักงานตรวจบัญชีสหกรณ์กำแพงเพชรมีผลการดำเนินงานโครงการพัฒนาเกษตรกรปราดเปรื่องในปีงบประมาณ 2557 ดังนี้

กิจกรรม	จำนวนราย
1. อบรม สอนแนะนำการจัดทำบัญชี	1,550
2. กำกับแนะนำการจัดทำบัญชี	1,550
3. ติดตาม เก็บข้อมูลการจัดทำบัญชี	1,550
4. อบรมครูบัญชี	53



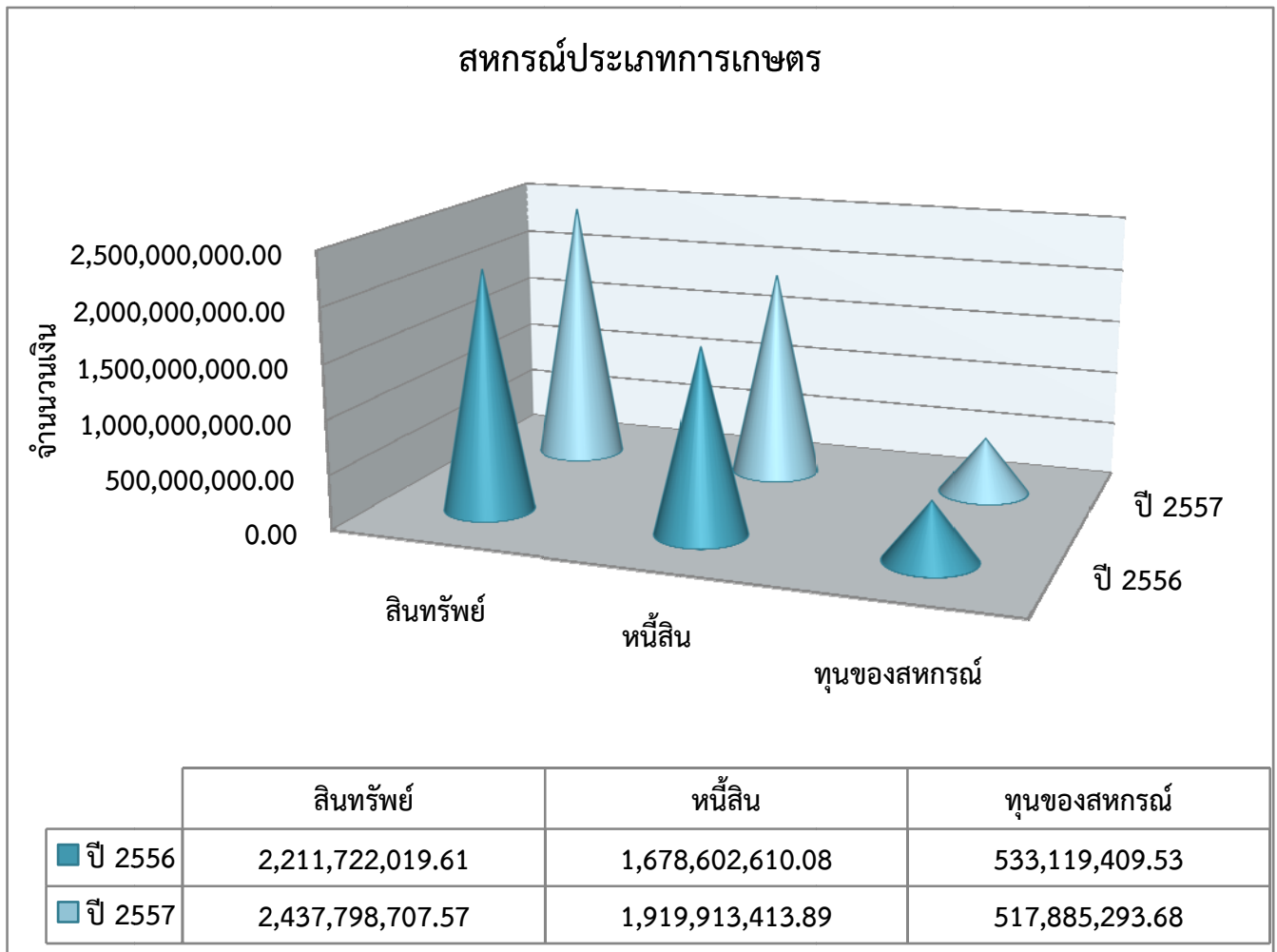
# 7 งบประมาณ

ผลผลิตโครงการ/	ปีงบประมาณ 2557 จำนวนเงิน(บาท)	ปีงบประมาณ 2556 จำนวนเงิน(บาท)	ปีงบประมาณ 2555 จำนวนเงิน(บาท)
<b>ผลผลิตที่ 1</b>			
งานสอบบัญชี			
งบบุคลากร	2,059,496.29	1,745,204.50	1,419,025.36
งบดำเนินงาน	1,882,800.00	1,722,500.00	1,550,900.00
งบลงทุน	25,000.00	-	35,150.00
<b>รวมผลผลิตที่ 1</b>	<b>3,967,296.29</b>	<b>3,467,704.50</b>	<b>3,005,073.36</b>
<b>ผลผลิตที่ 2</b>			
.1โครงการพัฒนาประสิทธิภาพการบริหารจัดการด้านการเงินการบัญชี			
งบดำเนินงาน	168,000.00	124,200.00	121,200.00
.2โครงการประสานความร่วมมือเพื่อพัฒนาสหกรณ์			
งบดำเนินงาน	10,500.00	20,000.00	17,600.00
.3โครงการเตรียมความพร้อม(จัดตั้งใหม่)			
งบดำเนินงาน	-	-	8,000.00
<b>รวมผลผลิตที่ 2</b>	<b>178,500.00</b>	<b>144,200.00</b>	<b>146,800.00</b>
<b>ผลผลิตที่ 3</b>			
.1โครงการพัฒนาวิสาหกิจชุมชน			
งบดำเนินงาน	136,700.00	187,500.00	178,600.00
.2โครงการพัฒนาภูมิปัญญาทางบัญชีฯ			
งบบุคลากร	428,520.00	395,050.00	356,514.19
งบดำเนินงาน	338,700.00	379,200.00	306,200.00
3.โครงการคลินิกเกษตรเคลื่อนที่			
งบดำเนินงาน	33,000.00	33,000.00	25,000.00
4.โครงการสายใยรักแห่งครอบครัว			
งบดำเนินงาน	46,900.00	47,600.00	37,520.00
5.โครงการพัฒนาเกษตรปราดเปรื่อง			
งบดำเนินงาน	295,900.00	-	-
งบลงทุน	33,400.00	-	-
<b>รวมผลผลิตที่ 3</b>	<b>1,313,120.00</b>	<b>1,042,350.00</b>	<b>903,834.19</b>
<b>รวมทั้งสิ้น</b>	<b>5,458,916.29</b>	<b>4,654,254.50</b>	<b>4,055,709.55</b>

# 8 รายงานภาวะเศรษฐกิจทางการเงินของสหกรณ์และ กลุ่มเกษตรกร ในจังหวัดกำแพงเพชร ปี 2557

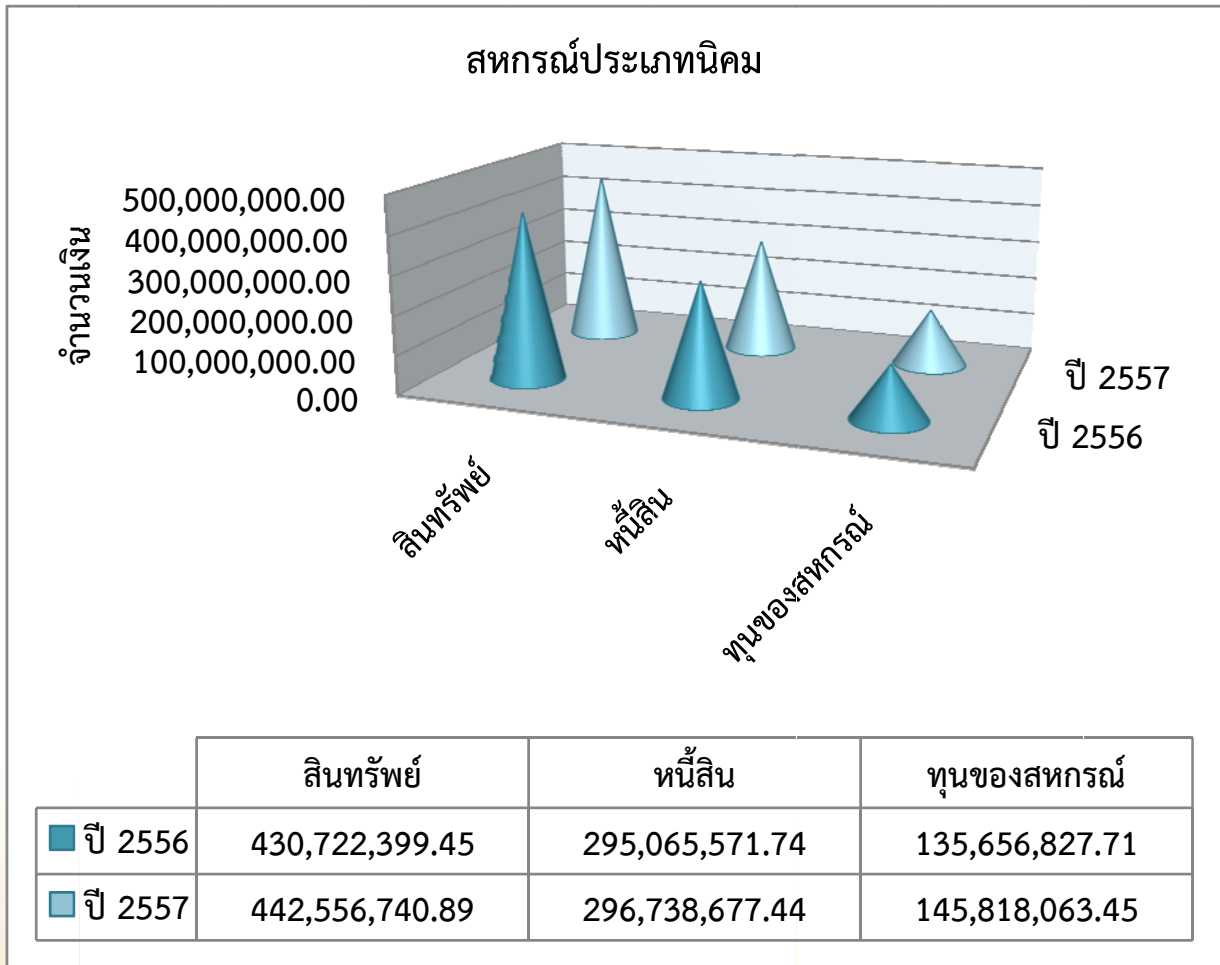
## 1. รายงานฐานะทางการเงินของสหกรณ์และกลุ่มเกษตรกร ในจังหวัดกำแพงเพชร ปี 2557 และ ปี 2556 (ข้อมูล ณ วันที่ 30 กันยายน ของทุกปี)

### 1.1 ฐานะทางการเงินของสหกรณ์ประเภทการเกษตร จำนวน 46 สหกรณ์



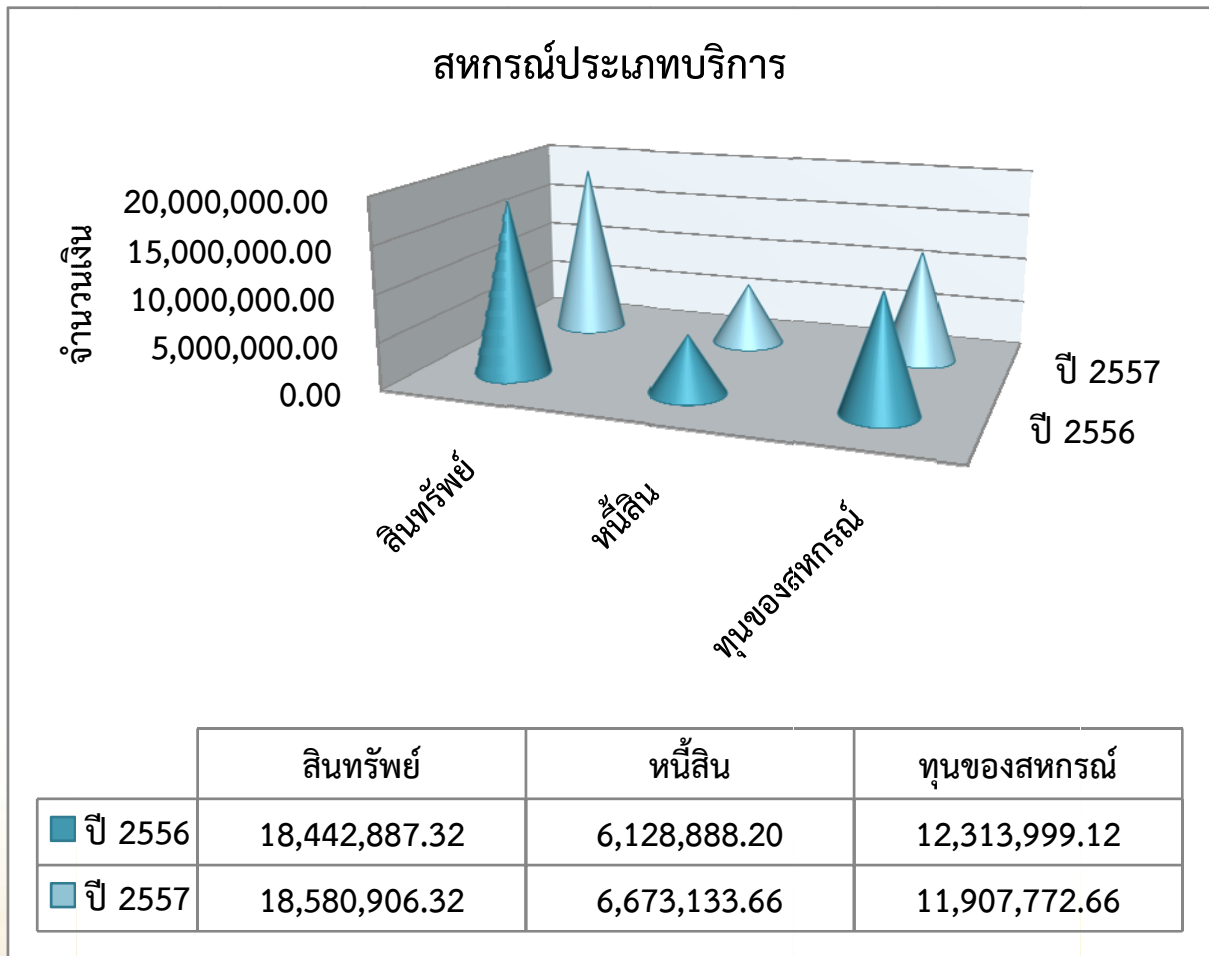
สรุปฐานะทางการเงินของสหกรณ์ประเภทการเกษตร ปี 2557 เปรียบเทียบกับปี 2556 พบว่า สหกรณ์มีสินทรัพย์ทั้งสิ้น จำนวน 2,437,798,707.57 บาท เพิ่มขึ้นจากปีก่อน จำนวน 226,076,687.96 บาท หรือเพิ่มขึ้นร้อยละ 10.22 มีหนี้สินทั้งสิ้น จำนวน 1,919,913,413.89 บาท เพิ่มขึ้นจากปีก่อน จำนวน 241,310,803.81 บาท หรือเพิ่มขึ้นร้อยละ 14.38 และมีทุนของสหกรณ์ทั้งสิ้น จำนวน 517,885,293.68 บาท ลดลงจากปีก่อน จำนวน 15,234,115.85 บาท หรือลดลงร้อยละ 2.86

## 1.2 ฐานทางการเงินของสหกรณ์ประเภทนิคม จำนวน 3 สหกรณ์



สรุปฐานะทางการเงินของสหกรณ์ประเภทนิคม ปี 2557 เปรียบเทียบกับปี 2556 พบว่า สหกรณ์มีสินทรัพย์ทั้งสิ้น จำนวน 442,556,740.89 บาท เพิ่มขึ้นจากปีก่อน จำนวน 11,834,341.44 บาท หรือเพิ่มขึ้นร้อยละ 2.75 มีหนี้สินทั้งสิ้น จำนวน 296,738,677.44 บาท เพิ่มขึ้นจากปีก่อน จำนวน 1,673,105.70 บาท หรือเพิ่มขึ้นร้อยละ 0.57 และมีทุนของสหกรณ์ทั้งสิ้น จำนวน 145,818,063.45 บาท เพิ่มขึ้นจากปีก่อน จำนวน 10,161,235.74 บาท หรือเพิ่มขึ้นร้อยละ 7.49

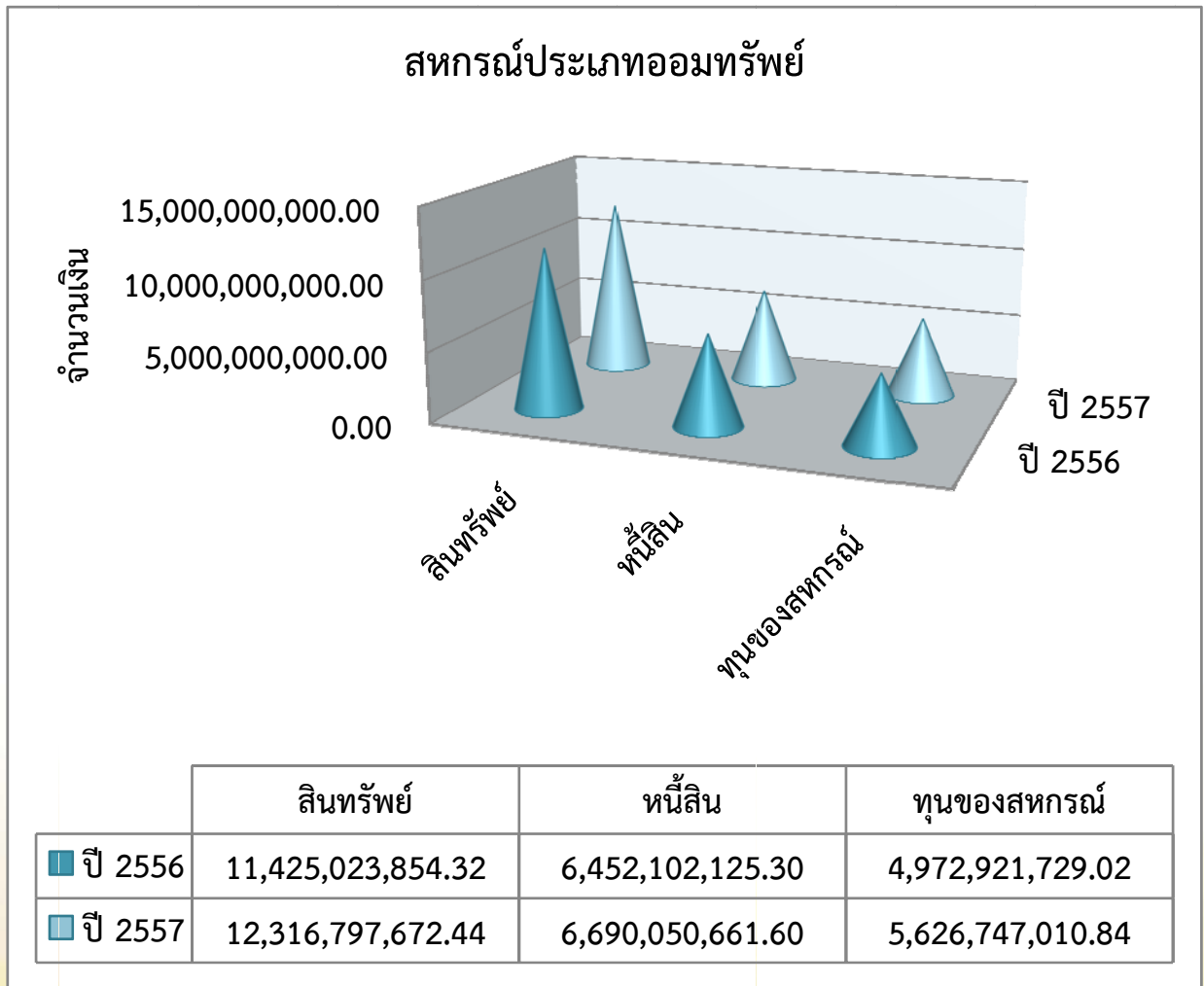
### 1.3 ฐานทางการเงินของสหกรณ์ประเภทบริการ จำนวน 2 สหกรณ์



สรุปฐานะทางการเงินของสหกรณ์ประเภทบริการ ปี 2557 เปรียบเทียบกับปี 2556 พบว่า สหกรณ์มีสินทรัพย์ทั้งสิ้น จำนวน 18,580,906.32 บาท เพิ่มขึ้นจากปีก่อน จำนวน 138,019.00 บาท หรือเพิ่มขึ้นร้อยละ 0.75 มีหนี้สินทั้งสิ้น จำนวน 6,673,133.66 บาท เพิ่มขึ้นจากปีก่อน จำนวน 544,245.46 บาท หรือเพิ่มขึ้นร้อยละ 8.88 และมีทุนของสหกรณ์ทั้งสิ้น จำนวน 11,907,772.66 บาท ลดลงจากปีก่อน จำนวน 406,226.46 บาท หรือเพิ่มขึ้นร้อยละ 3.30

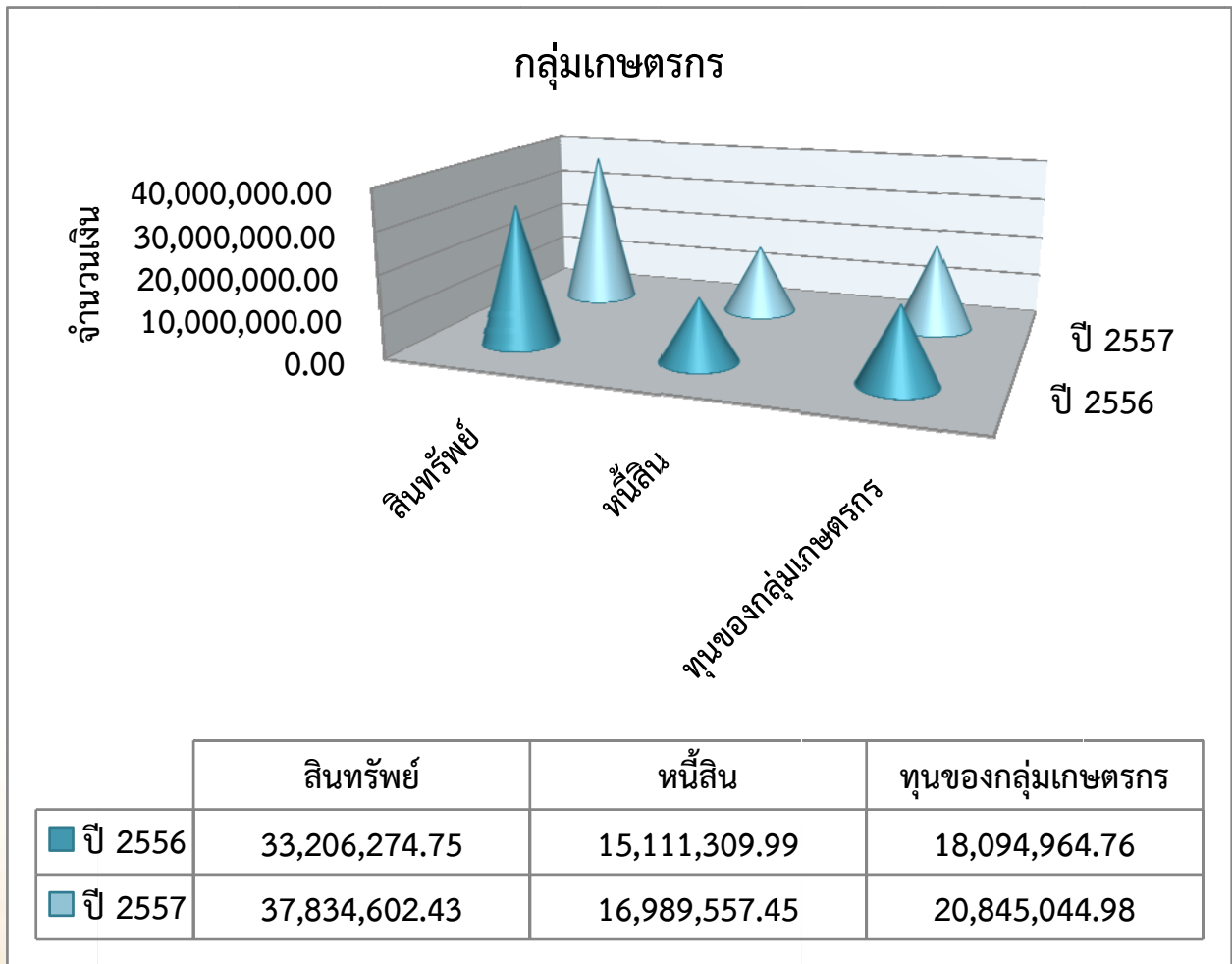


#### 1.4 ฐานทางการเงินของสหกรณ์ประเภทออมทรัพย์ จำนวน 5 สหกรณ์



สรุปฐานะทางการเงินของสหกรณ์ประเภทออมทรัพย์ ปี 2557 เปรียบเทียบกับปี 2556 พบว่า สหกรณ์มีสินทรัพย์ทั้งสิ้น จำนวน 12,316,797,672.44 บาท เพิ่มขึ้นจากปีก่อน จำนวน 891,773,818.12 บาท หรือเพิ่มขึ้นร้อยละ 7.81 มีหนี้สินทั้งสิ้น จำนวน 6,690,050,661.60 บาท เพิ่มขึ้นจากปีก่อน จำนวน 237,948,536.30 บาท หรือเพิ่มขึ้นร้อยละ 3.69 และมีทุนของสหกรณ์ทั้งสิ้น จำนวน 5,626,747,010.84 บาท เพิ่มขึ้นจากปีก่อน จำนวน 653,825,281.82 บาท หรือเพิ่มขึ้นร้อยละ 13.15

### 1.5 ฐานทางการเงินของกลุ่มเกษตรกร จำนวน 27 กลุ่ม



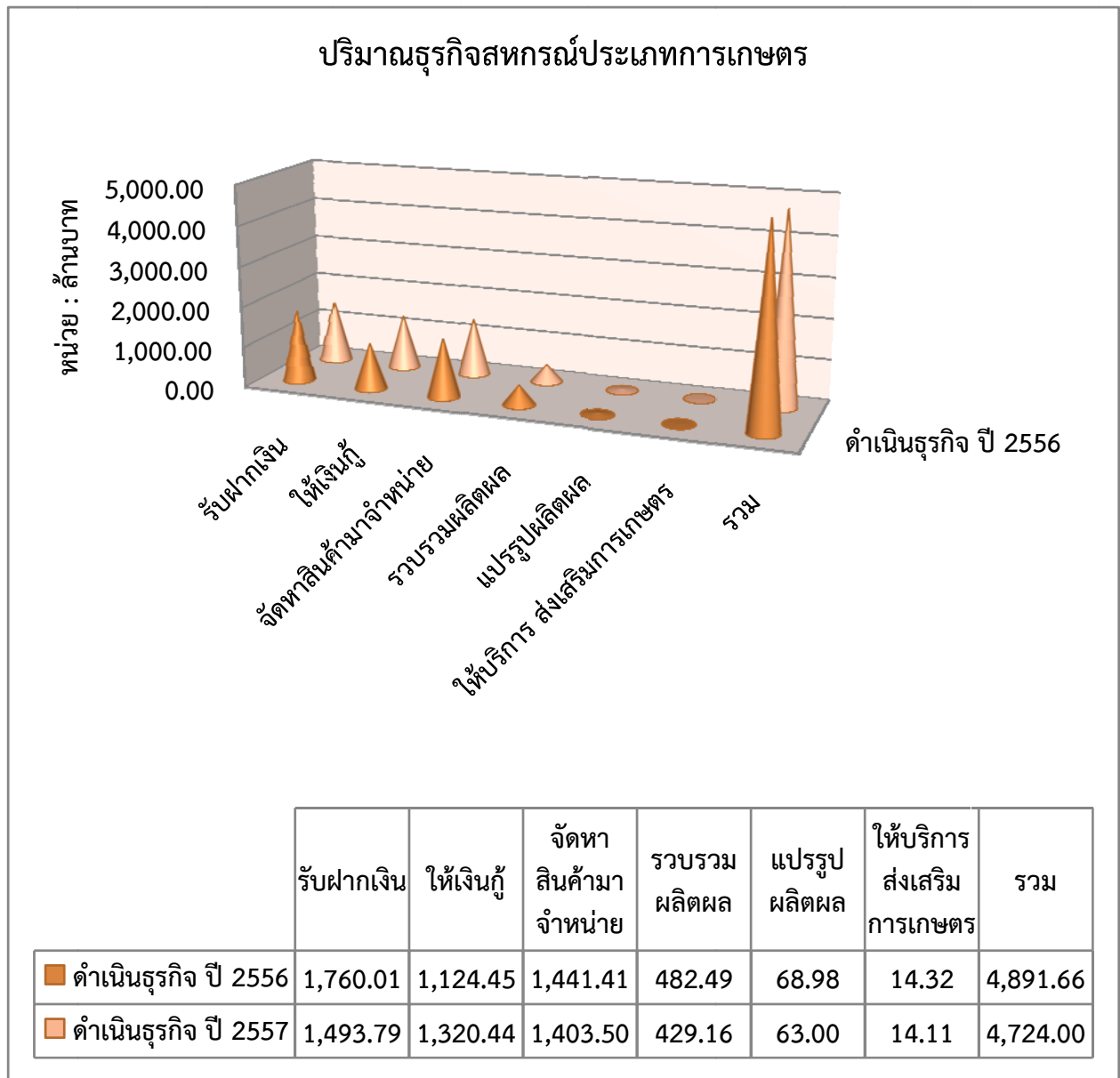
สรุปฐานะทางการเงินของกลุ่มเกษตรกร ปี 2557 เปรียบเทียบกับปี 2556 พบว่า กลุ่มเกษตรกรมีสินทรัพย์ทั้งสิ้น จำนวน 37,834,602.43 บาท เพิ่มขึ้นจากปีก่อน จำนวน 4,628,327.68 บาท หรือเพิ่มขึ้นร้อยละ 13.94 มีหนี้สินทั้งสิ้น จำนวน 16,989,557.45 บาท เพิ่มขึ้นจากปีก่อน จำนวน 1,878,247.46 บาท หรือเพิ่มขึ้นร้อยละ 12.43 และมีทุนของกลุ่มเกษตรกรทั้งสิ้น จำนวน 20,845,044.98 บาท เพิ่มขึ้นจากปีก่อน จำนวน 2,750,080.22 บาท หรือเพิ่มขึ้นร้อยละ 15.20

## 2. ภาวะเศรษฐกิจทางการเงินของสหกรณ์และกลุ่มเกษตรกร ในจังหวัดกำแพงเพชร ปี 2557และ ปี 2556

(ข้อมูล ณ วันที่ 30 กันยายน ของทุกปี)

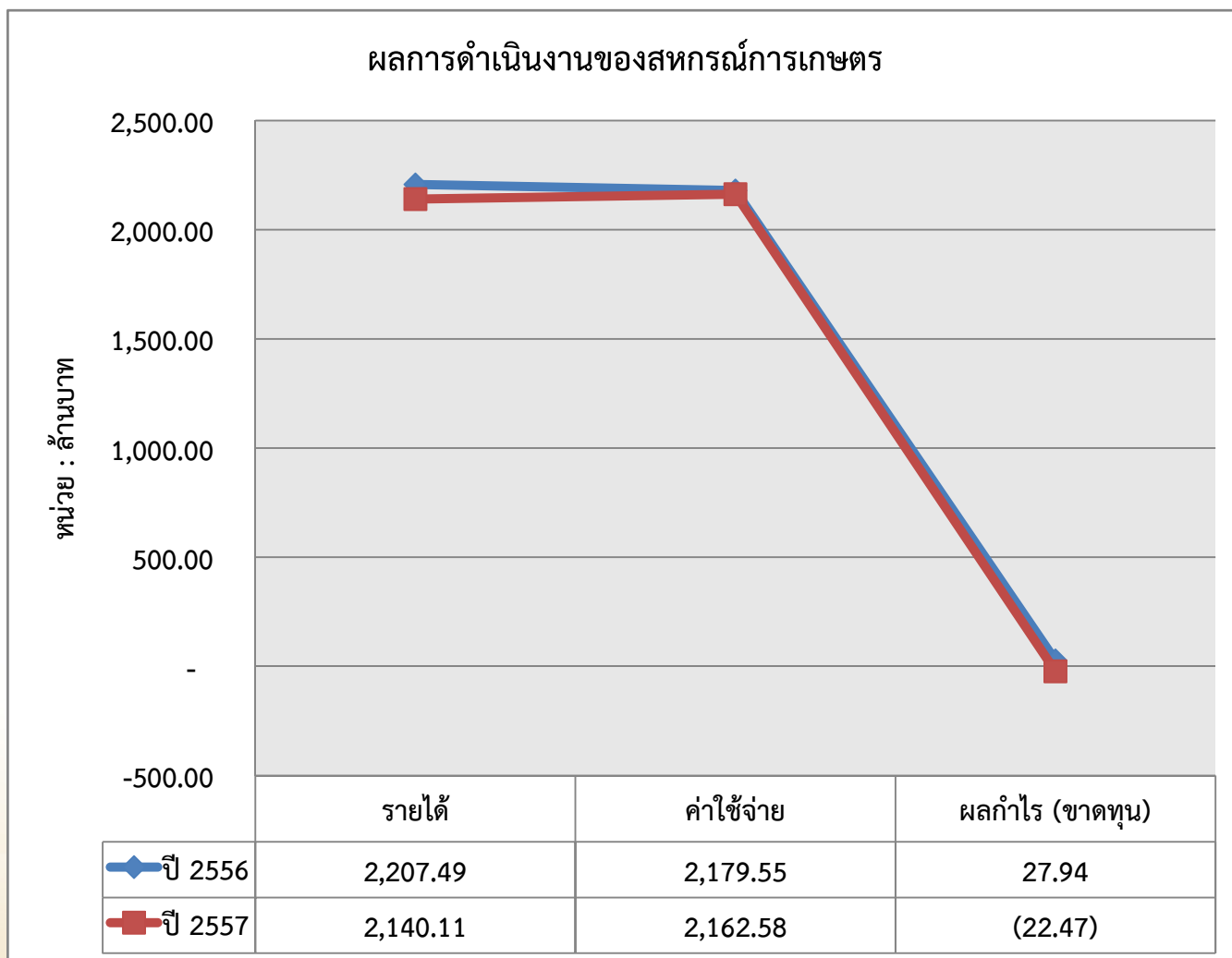
### 2.1 ภาวะเศรษฐกิจทางการเงินของสหกรณ์ประเภทการเกษตร

#### 2.1.1 ปริมาณธุรกิจ



สรุปปริมาณธุรกิจของสหกรณ์ประเภทการเกษตร ปี 2557 เปรียบเทียบกับปี 2556 พบว่าในปี 2557 สหกรณ์มีปริมาณธุรกิจทั้งสิ้น จำนวน 4,724.00 ล้านบาท ลดลงจากปีก่อน 167.66 ล้านบาท โดยปริมาณธุรกิจในปี 2557 แยกเป็นธุรกิจรับฝากเงิน 1,493.79 ล้านบาท ให้เงินกู้ 1,320.44 ล้านบาท จัดหาสินค้ามาจำหน่าย 1,403.50 ล้านบาท ธุรกิจรวบรวมผลิตผล 429.16 ล้านบาท ธุรกิจแปรรูปผลิตผล 63.00 ล้านบาท และ ธุรกิจให้บริการส่งเสริมการเกษตร 14.11 ล้านบาท

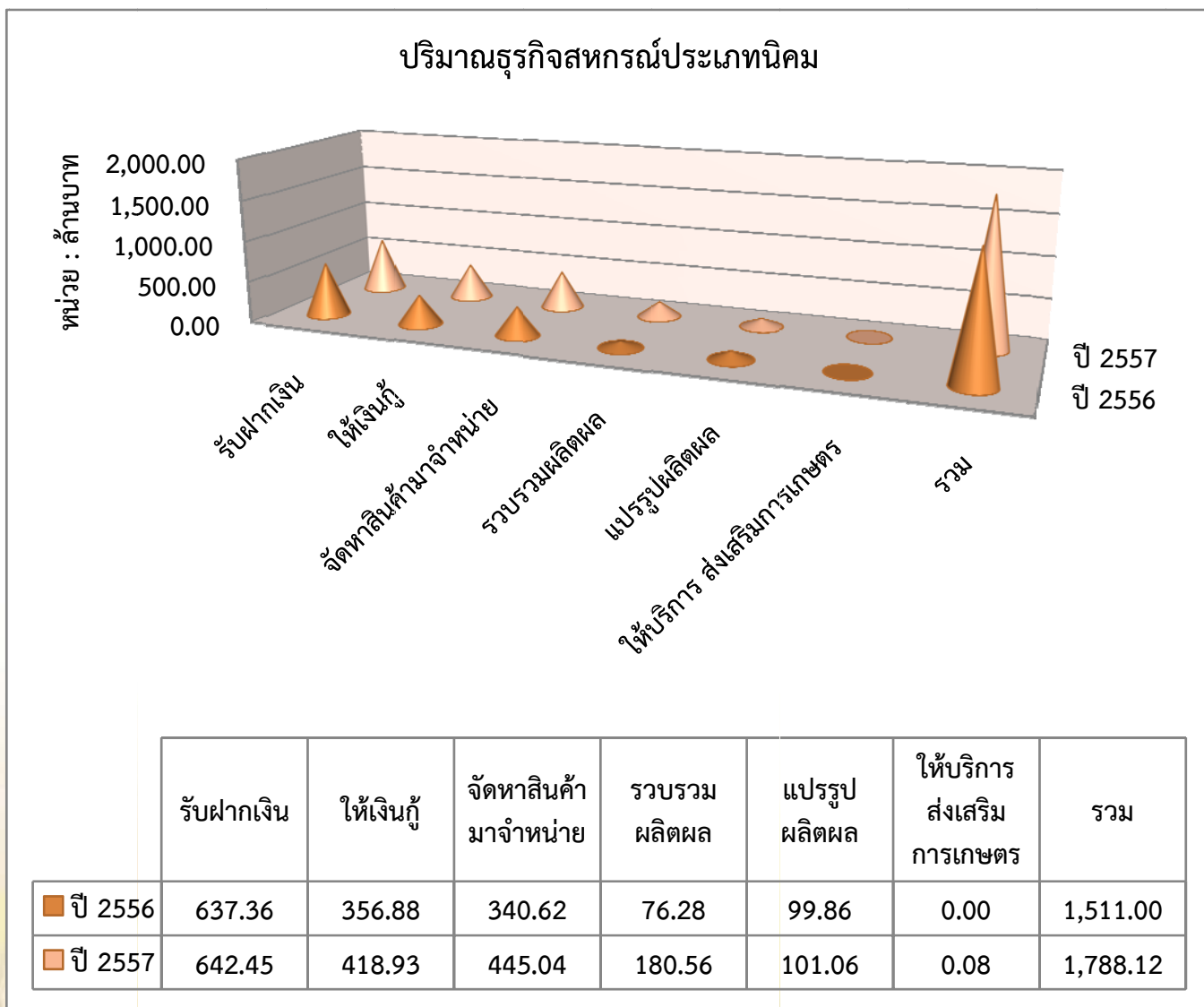
## 2.1.2 ผลการดำเนินงาน



ผลการดำเนินงานของสหกรณ์ประเภทการเกษตร ปี 2557 เปรียบเทียบกับ ปี 2556 พบว่าในปี 2557 สหกรณ์มีรายได้ จำนวน 2,140.11 ล้านบาท ลดลงจากปีก่อน จำนวน 67.38 ล้านบาท สหกรณ์มีค่าใช้จ่าย จำนวน 2,162.58 ล้านบาท ลดลงจากปีก่อน จำนวน 16.97 ล้านบาท และสหกรณ์มีผลการดำเนินงานในภาพรวม ขาดทุนสุทธิ จำนวน 22.47 ล้านบาท ปีก่อนมีกำไรสุทธิ จำนวน 27.94 ล้านบาท

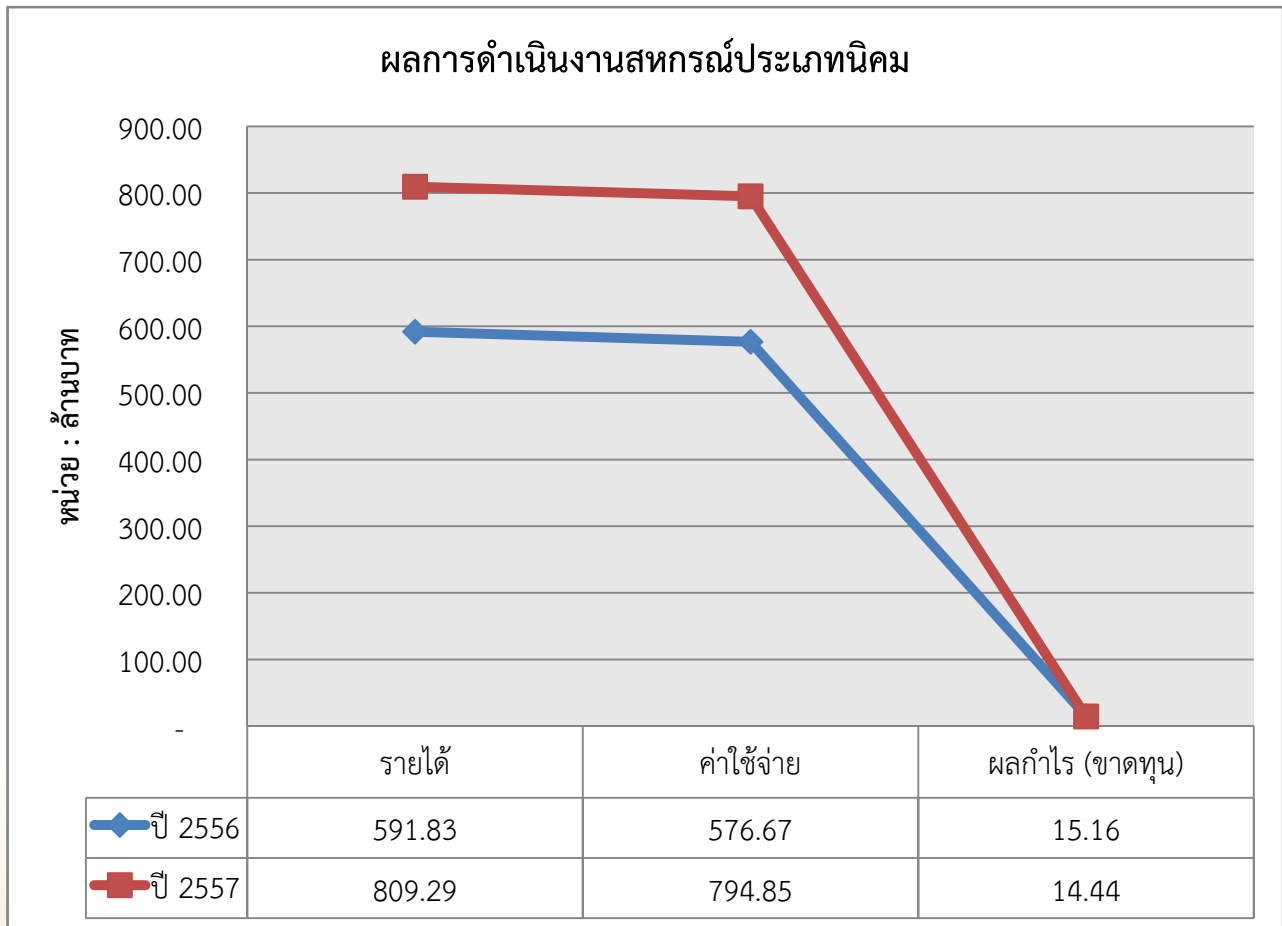
## 2.2 ภาวะเศรษฐกิจทางการเงินของสหกรณ์ประเภทนิคม

### 2.2.1 ปริมาณธุรกิจ



สรุปปริมาณธุรกิจของสหกรณ์ประเภทนิคม ปี 2557 เปรียบเทียบกับปี 2556 พบว่าในปี 2557 สหกรณ์มีปริมาณธุรกิจทั้งสิ้น จำนวน 1,788.12 ล้านบาท เพิ่มขึ้นจากปีก่อน 277.12 ล้านบาท โดยปริมาณธุรกิจในปี 2557 แยกเป็นธุรกิจรับฝากเงิน 642.45 ล้านบาท ให้เงินกู้ 418.93 ล้านบาท จัดหาสินค้ามาจำหน่าย 445.04 ล้านบาท ธุรกิจรวบรวมผลิตผล 180.56 ล้านบาท ธุรกิจแปรรูปผลิตผล 101.06 ล้านบาท และ ธุรกิจให้บริการส่งเสริมการเกษตร 0.08 ล้านบาท

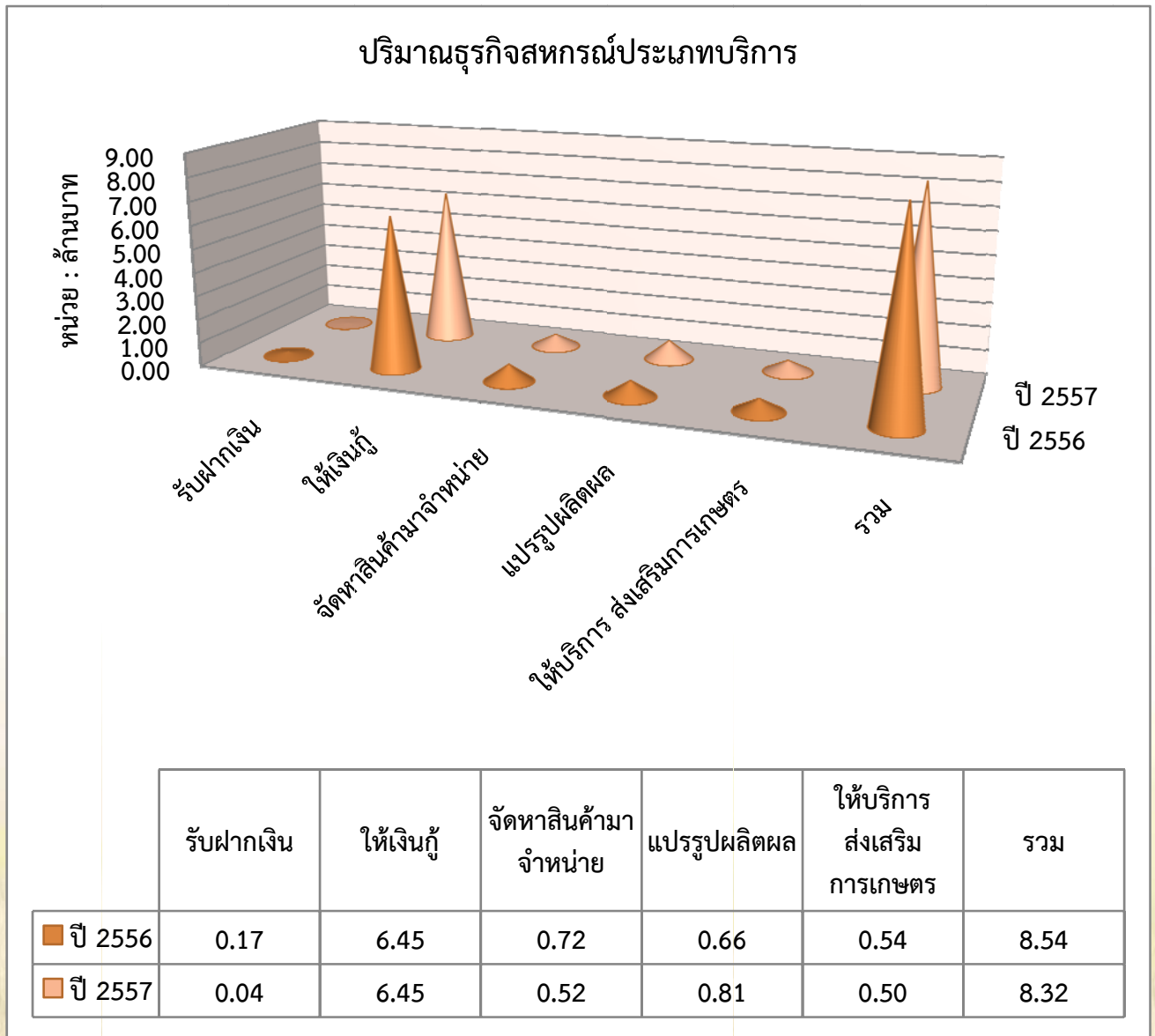
## 2.2.2 ผลการดำเนินงาน



ผลการดำเนินงานของสหกรณ์ประเภทนิคม ปี 2557 เปรียบเทียบกับ ปี 2556 พบว่าในปี 2557 สหกรณ์มีรายได้ จำนวน 809.29 ล้านบาท เพิ่มขึ้นจากปีก่อน จำนวน 217.46 ล้านบาท สหกรณ์มีค่าใช้จ่าย จำนวน 794.85 ล้านบาท เพิ่มขึ้น จากปีก่อน จำนวน 218.18 ล้านบาท และสหกรณ์มีผลการดำเนินงานในภาพรวม กำไรสุทธิ จำนวน 14.44 ล้านบาท ลดลงจากปีก่อน จำนวน 0.72 ล้านบาท

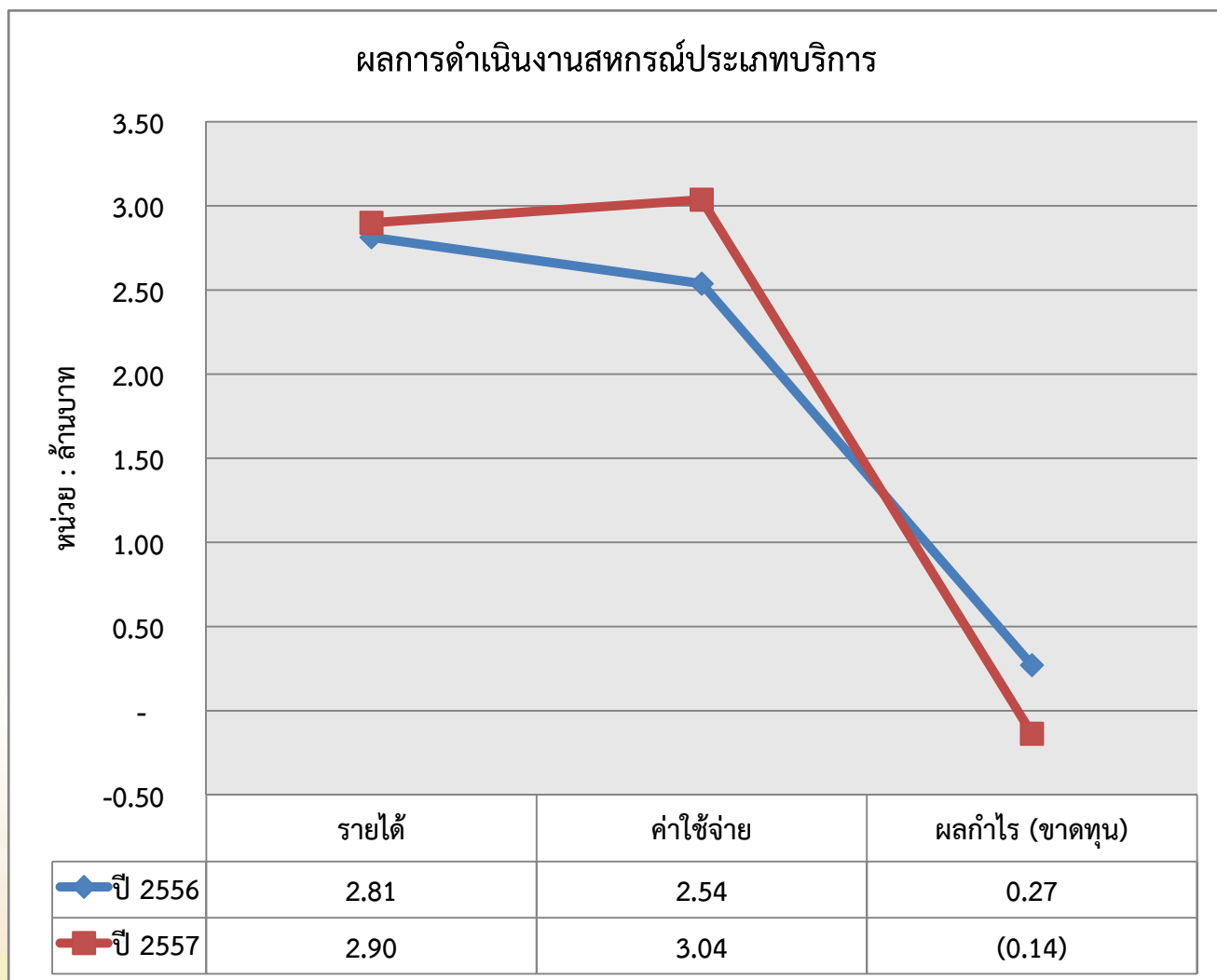
## 2.3 ภาวะเศรษฐกิจทางการเงินของสหกรณ์ประเภทบริการ

### 2.3.1 ปริมาณธุรกิจ



สรุปปริมาณธุรกิจของสหกรณ์ประเภทบริการ ปี 2557 เปรียบเทียบกับปี 2556 พบว่าในปี 2557 สหกรณ์มีปริมาณธุรกิจทั้งสิ้น จำนวน 8.32 ล้านบาท ลดลงจากปีก่อน 0.22 ล้านบาท โดยปริมาณธุรกิจในปี 2557 แยกเป็นธุรกิจรับฝากเงิน 0.04 ล้านบาท ให้เงินกู้ 6.45 ล้านบาท จัดหาสินค้ามาจำหน่าย 0.52 ล้านบาท ธุรกิจแปรรูปผลิตผล 0.81 ล้านบาท และ ธุรกิจให้บริการส่งเสริมการเกษตร 0.50 ล้านบาท

### 2.3.2 ผลการดำเนินงาน

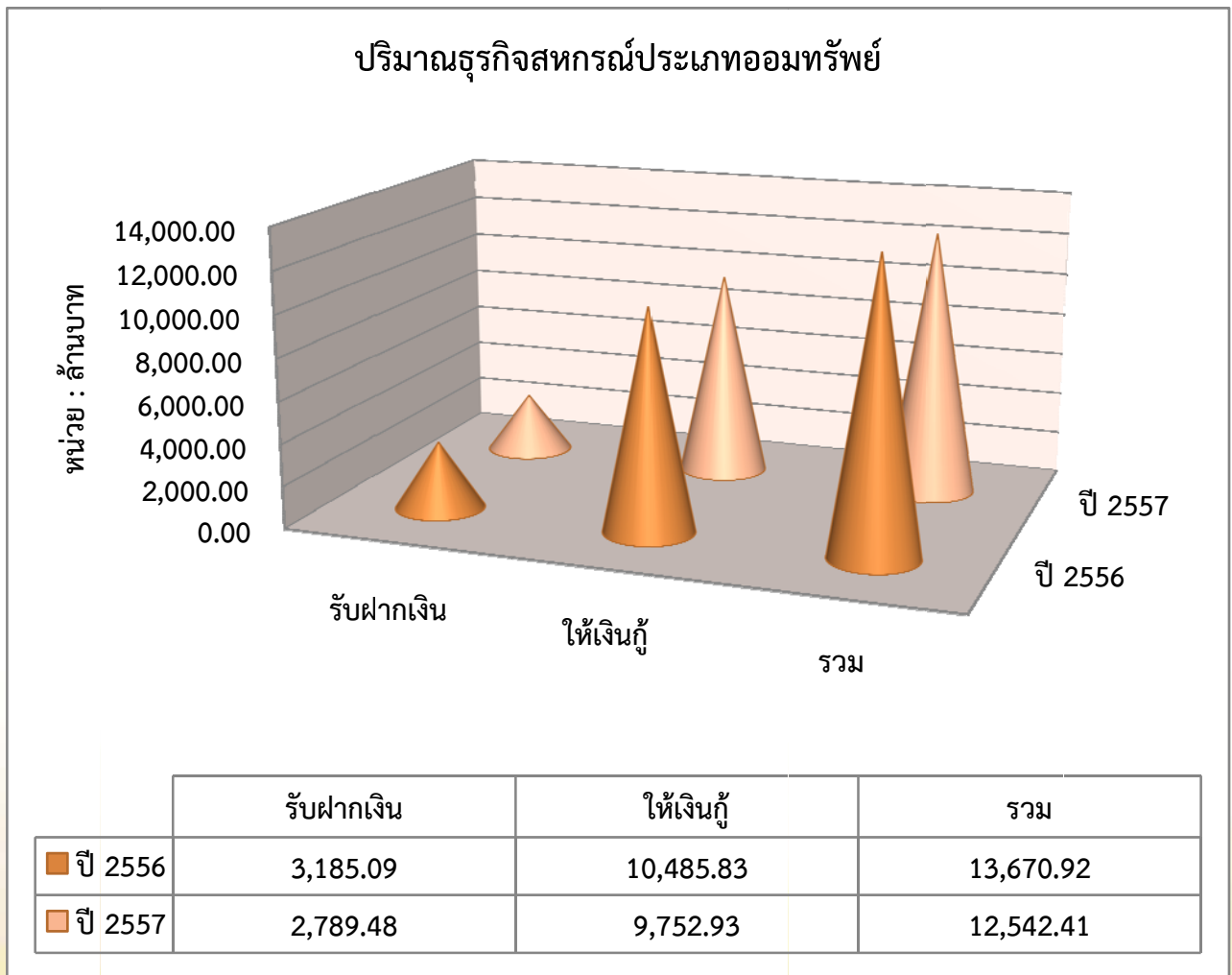


ผลการดำเนินงานของสหกรณ์ประเภทบริการ ปี 2557 เปรียบเทียบกับ ปี 2556 พบว่าในปี 2557 สหกรณ์มีรายได้ จำนวน 2.90 ล้านบาท เพิ่มขึ้นจากปีก่อน จำนวน 0.09 ล้านบาท สหกรณ์มีค่าใช้จ่าย จำนวน 3.04 ล้านบาท เพิ่มขึ้น จากปีก่อน จำนวน 0.50 ล้านบาท และสหกรณ์มีผลการดำเนินงานในภาพรวม ขาดทุนสุทธิ จำนวน 0.14 ล้านบาท ปีก่อนกำไรสุทธิ จำนวน 0.27 ล้านบาท



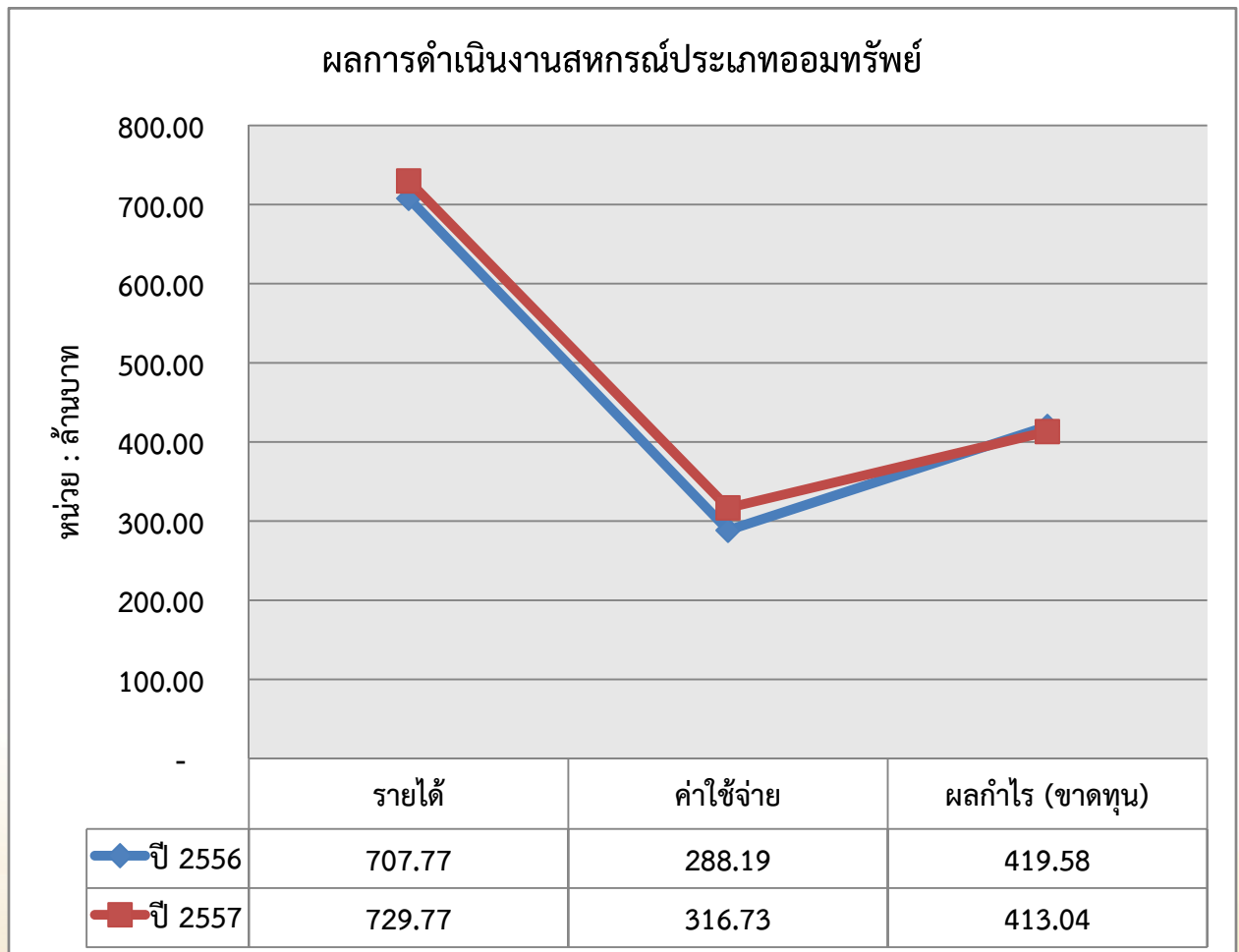
## 2.4 ภาวะเศรษฐกิจทางการเงินของสหกรณ์ประเภทออมทรัพย์

### 2.4.1 ปริมาณธุรกิจ



สรุปปริมาณธุรกิจของสหกรณ์ประเภทออมทรัพย์ ปี 2557 เปรียบเทียบกับปี 2556 พบว่าในปี 2557 สหกรณ์มีปริมาณธุรกิจทั้งสิ้น จำนวน 12,542.41 ล้านบาท ลดลงจากปีก่อน 1,128.51 ล้านบาท โดยปริมาณธุรกิจในปี 2557 แยกเป็นธุรกิจรับฝากเงิน 2,789.48 ล้านบาท และให้เงินกู้ 9,752.93 ล้านบาท

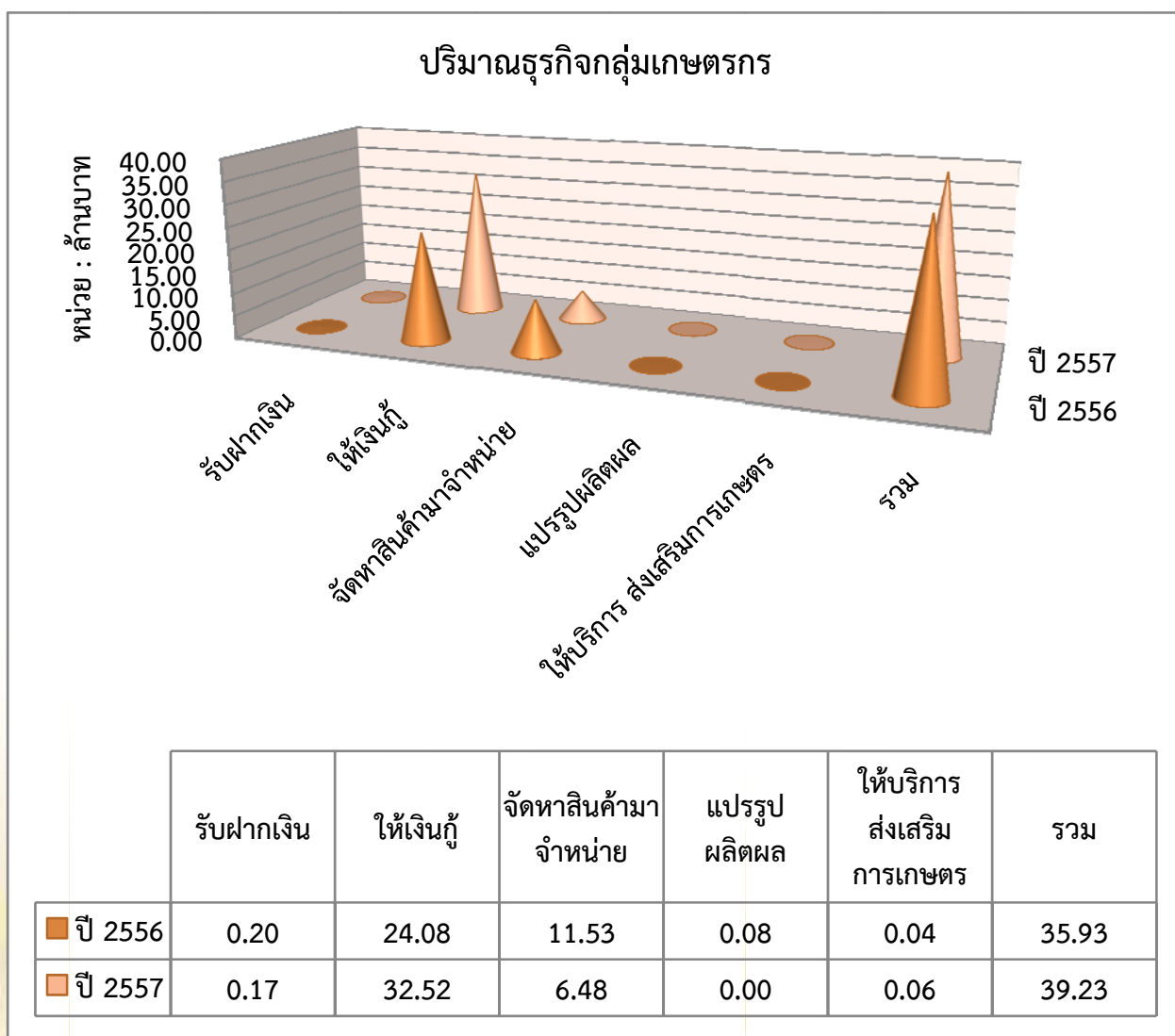
## 2.4.2 ผลการดำเนินงาน



ผลการดำเนินงานของสหกรณ์ประเภทออมทรัพย์ ปี 2557 เปรียบเทียบกับ ปี 2556 พบว่าในปี 2557 สหกรณ์มีรายได้ จำนวน 729.77 ล้านบาท เพิ่มขึ้นจากปีก่อน จำนวน 22.00 ล้านบาท สหกรณ์มีค่าใช้จ่าย จำนวน 316.73 ล้านบาท เพิ่มขึ้น จากปีก่อน จำนวน 28.54 ล้านบาท และสหกรณ์มีผลการดำเนินงานใน ภาพรวม กำไรสุทธิ จำนวน 413.04 ล้านบาท ลดลงจากปีก่อน จำนวน 6.54 ล้านบาท

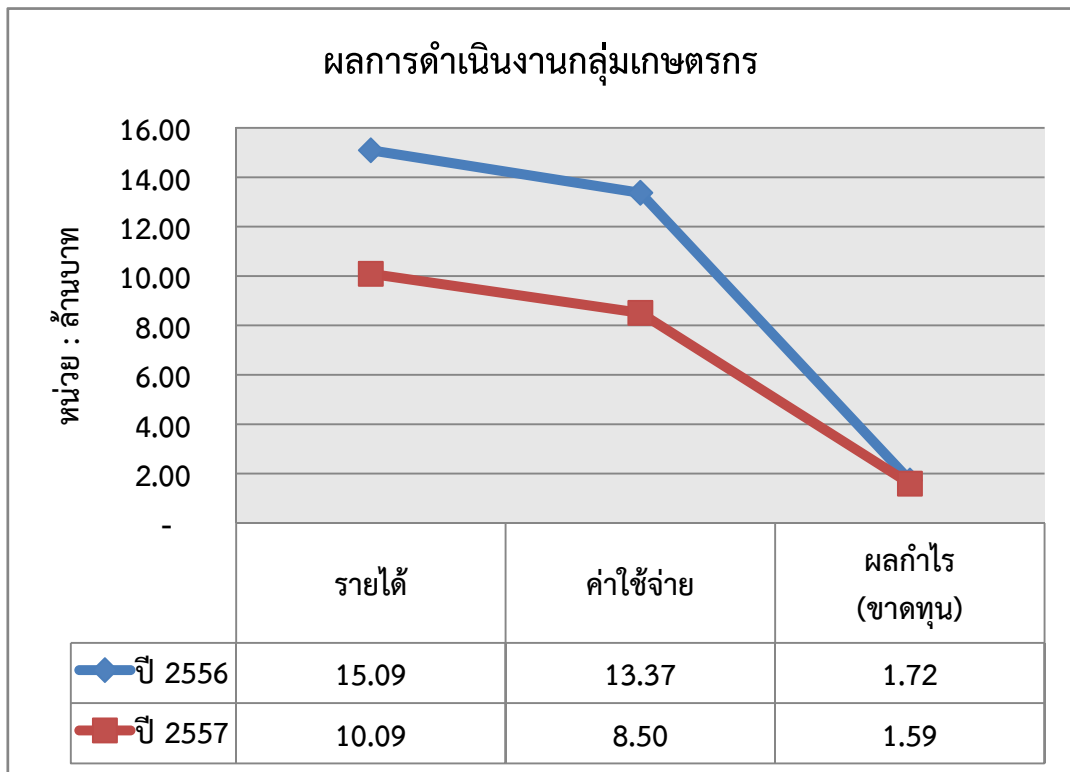
## 2.5 ภาวะเศรษฐกิจทางการเงินของกลุ่มเกษตรกร

### 2.5.1 ปริมาณธุรกิจ



สรุปปริมาณธุรกิจของกลุ่มเกษตรกร ปี 2557 เปรียบเทียบกับปี 2556 พบว่าในปี 2557 กลุ่มเกษตรกรมีปริมาณธุรกิจทั้งสิ้น จำนวน 39.23 ล้านบาท เพิ่มขึ้นจากปีก่อน 3.30 ล้านบาท โดยปริมาณธุรกิจในปี 2557 แยกเป็นธุรกิจรับฝากเงิน 0.17 ล้านบาท ให้เงินกู้ 32.52 ล้านบาท จัดหาสินค้ามาจำหน่าย 6.48 ล้านบาท และให้บริการส่งเสริมการเกษตร 0.06 ล้านบาท

## 2.5.2 ผลการดำเนินงาน



ผลการดำเนินงานของกลุ่มเกษตรกร ปี 2557 เปรียบเทียบกับ ปี 2556 พบว่าในปี 2557 กลุ่มเกษตรกร มีรายได้ จำนวน 10.09 ล้านบาท ลดจากปีก่อน จำนวน 5.00 ล้านบาท มีค่าใช้จ่าย จำนวน 8.50 ล้านบาท ลดจากปีก่อน จำนวน 4.87 ล้านบาท และกลุ่มเกษตรกรมีผลการดำเนินงานในภาพรวม กำไรสุทธิ จำนวน 1.59 ล้านบาท ลดจากปีก่อน จำนวน 0.14 ล้านบาท

# 10 ภาพกิจกรรมเด่นประจำปี

ร่วมตักบาตรข้าวสารอาหารแห้ง และปล่อยปลา 500,000 ตัว  
ถวายแด่พระราชกุศล แด่พระบาทสมเด็จพระเจ้าอยู่หัวฯ



กิจกรรมสัมมนา โครงการรวมพลคนทำบัญชีสามัคคีปรองดอง



กิจกรรม ถวายสัตย์ ปฏิญาณตนการเป็นข้าราชการที่ดีของประเทศไทย  
และ กิจกรรมต้นไม้แห่งความดี



กิจกรรม โครงการปลูกฝัง คุณธรรม จริยธรรม เพื่อเสริมสร้างความปรองดองสามัคคี



กิจกรรม จัดรายการวิทยุ “เซ็กซี่สาว ข่าวกษัตริย์” ณ สถานี กำแพงเพชร คลื่นความถี่ FM 97.75 MHz





กิจกรรม โครงการปลูกต้นไม้ ๖๖๖ ต้นประจำปี 2557



กิจกรรม รับรางวัลเชิดชูเกียรติข้าราชการดีเด่น และผู้ช่วยผู้สอบบัญชีดีเด่น ประจำปี 2557

