



รายงานประจำปี 2555

สำนักงานตรวจบัญชีสหกรณ์กำแพงเพชร

คำนำ

รายงานประจำปี 2555 ของสำนักงานตรวจบัญชีสหกรณ์กำแพงเพชร ได้จัดทำขึ้นโดยมีวัตถุประสงค์เพื่อรวบรวม และเผยแพร่ผลการปฏิบัติงานด้านต่างๆ ในรอบ ปีที่ผ่านมาของสำนักงานฯ ซึ่งเนื้อหาสาระจะประกอบด้วย นโยบาย หน้าที่ ความรับผิดชอบ งบประมาณ อัตราค่าจ้าง และผลการปฏิบัติงานในรอบปีที่ผ่านมา ตลอดจนจนผลการดำเนินงานของสหกรณ์และกลุ่มเกษตรกรในจังหวัดกำแพงเพชร

สำนักงานตรวจบัญชีสหกรณ์กำแพงเพชร หวังเป็นอย่างยิ่งว่ารายงานประจำปีฉบับนี้ จะเป็นประโยชน์ต่อหน่วยงานที่เกี่ยวข้องและผู้สนใจ นำไปใช้ให้ ก่อประโยชน์บ้างตามสมควร

สำนักงานตรวจบัญชีสหกรณ์กำแพงเพชร
กรมตรวจบัญชีสหกรณ์

สารบัญ

.....	1
คำนำ	4
วิสัยทัศน์ พันธกิจ	5
ประวัติสำนักงานตรวจบัญชีสหกรณ์กำแพงเพชร	6
อำนาจหน้าที่สำนักงานตรวจบัญชีสหกรณ์กำแพงเพชร	7
โครงสร้างสำนักงาน	8
อัตราค่าจ้างสำนักงาน	9
บุคลากรสำนักงาน 1	10
บุคลากรสำนักงาน 2	11
บุคลากรสำนักงาน 3	12
งบประมาณประจำปี	13
ปริมาณงานที่รับผิดชอบ	14
ผลการปฏิบัติงาน 1	15
ผลการปฏิบัติงาน 2	16
ผลการปฏิบัติงาน 3	17
ผลการปฏิบัติงาน 4	18
ผลการปฏิบัติงาน 5	19
ผลปฏิบัติงาน 6	20
ภาวะเศรษฐกิจสหกรณ์การเกษตร	21
ภาวะเศรษฐกิจสหกรณ์นิคม	22
ภาวะเศรษฐกิจสหกรณ์บริการ	23
ภาวะเศรษฐกิจสหกรณ์ออมทรัพย์	24
ภาวะเศรษฐกิจกลุ่มเกษตรกร	25
ปริมาณธุรกิจสหกรณ์การเกษตร	26
ปริมาณธุรกิจสหกรณ์นิคม	27
ปริมาณธุรกิจสหกรณ์บริการ	28
ปริมาณธุรกิจสหกรณ์ออมทรัพย์	29
ปริมาณธุรกิจกลุ่มเกษตรกร	30

โครงการพัฒนาวิสาหกิจชุมชน	31
โครงการพัฒนาวิสาหกิจชุมชน(ต่อเนื่อง)	32
โครงการพัฒนาภูมิปัญญาทางบัญชีสู่บัญชีทันทุนอาชีพ	33
โครงการพัฒนาอาสาสมัครเกษตรบ้านบัญชี	34
โครงการคลินิกเกษตรเคลื่อนที่	35
โครงการ 3 ประสานเพื่อพัฒนาสหกรณ์	36
กิจกรรม1	37
กิจกรรม2	38
กิจกรรม3	39
กิจกรรม 4	40

วิสัยทัศน์...



“เป็นองค์กรที่พัฒนาระบบการบริหารจัดการด้านการเงินและการบัญชีของสหกรณ์และกลุ่มเกษตรกร ให้โปร่งใส เข้มแข็ง และพึ่งพาตนเองได้”

พันธกิจ...

1. ตรวจสอบบัญชีสหกรณ์และกลุ่มเกษตรกร
2. พัฒนาระบบการเงินการบัญชีและการสอบบัญชีให้เป็นไปตามมาตรฐาน และสอดคล้องกับการจัดการธุรกิจของสหกรณ์และกลุ่มเกษตรกร
3. ให้คำปรึกษาแนะนำและพัฒนาศักยภาพการบริหารจัดการด้านการเงินและการบัญชีแก่สหกรณ์ กลุ่มเกษตรกรและวิสาหกิจชุมชน
4. พัฒนาเทคโนโลยีและเผยแพร่สารสนเทศทางการเงินของสหกรณ์และกลุ่มเกษตรกร
5. เสริมสร้างความรู้และส่งเสริมการจัดทำบัญชีแก่บุคลากรเครือข่าย เกษตรกร เยาวชน ประชาชนทั่วไป กลุ่มอาชีพและกลุ่มเป้าหมายตามโครงการพระราชดำริ



ประวัติสำนักงานตรวจบัญชีสหกรณ์กำแพงเพชร..



สำนักงานตรวจบัญชีสหกรณ์กำแพงเพชรได้จัดตั้งขึ้นตามโครงการบริหารการเงินการบัญชีของสถาบันเกษตรกรเมื่อวันที่ 1 กรกฎาคม พ.ศ. 2526 โดยครั้งแรกใช้ชื่อว่า 'สำนักงานตรวจสอบกิจการสถาบันเกษตรกรจังหวัดกำแพงเพชร' ต่อมาปี พ.ศ. 2527 จึงใช้ชื่อว่า 'สำนักงานตรวจบัญชีสหกรณ์กำแพงเพชร' อยู่ในกำกับดูแลของสำนักงานตรวจบัญชีสหกรณ์ภูมิภาคที่(นครสวรรค์)กองตรวจบัญชีที่ 1 กรมตรวจบัญชีสหกรณ์ ในระยะแรกต้องเช่าอาคารของเอกชนเป็นที่ตั้งสำนักงาน จนกระทั่งถึง วันที่ 1 ตุลาคม 2541 ได้ย้ายมาใช้พื้นที่

อาคารศาลากลางจังหวัด ชั้น 3 (ด้านขวา) ตั้งอยู่ในบริเวณศูนย์ราชการจังหวัดกำแพงเพชร ถนนกำแพงเพชร - สุโขทัย อำเภอ เมือง จังหวัด กำแพงเพชร (62000) เป็นที่ตั้งสำนักงาน และ นับแต่ วันที่ 1 มกราคม 2546 ได้มีการปรับเปลี่ยน โครงสร้างบริหารงานของกรมตรวจบัญชีสหกรณ์ให้สำนักงานตรวจบัญชีสหกรณ์กำแพงเพชร มาอยู่ในการกำกับดูแล ของสำนักงานตรวจบัญชีสหกรณ์ที่ 6 (พิษณุโลก) สังกัดกรมตรวจบัญชีสหกรณ์ กระทรวงเกษตรและสหกรณ์

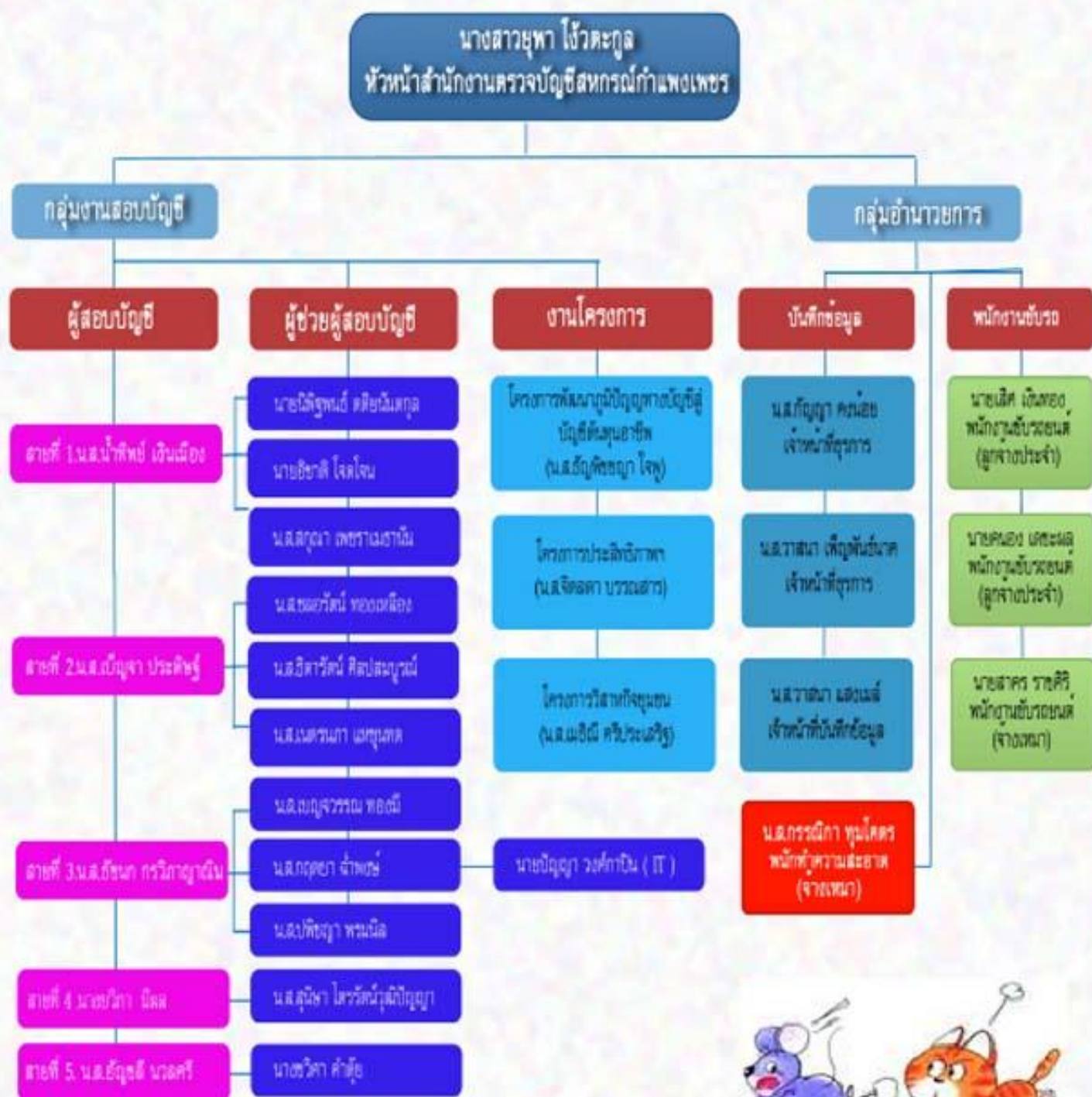


อำนาจหน้าที่สำนักงานตรวจบัญชีสหกรณ์กำแพงเพชร

สำนักงานตรวจบัญชีสหกรณ์กำแพงเพชร มีหน้าที่ความรับผิดชอบเกี่ยวกับการวางรูปแบบบัญชี ตรวจสอบบัญชี และกำกับแนะนำ คู่มือการปฏิบัติงานสอบบัญชีของสายสอบบัญชีในเขตพื้นที่ เพื่อแสดงความคิดเห็นต่องบการเงินประจำปีของสหกรณ์และกลุ่มเกษตรกร ตามกฎหมาย กำกับ ดูแล และให้คำปรึกษาเกี่ยวกับการตรวจแนะนำการจัดทำบัญชีให้ถูกต้อง เป็นปัจจุบัน ประเมินประสิทธิภาพการปฏิบัติงานด้านต่าง ๆ ตรวจสอบบัญชีของผู้ชำระบัญชีสหกรณ์ และกลุ่มเกษตรกรที่เล็ก ช่วยเหลือ ให้คำปรึกษา แนะนำการปฏิบัติตามข้อบังคับ หรือระเบียบว่าด้วยการเงินการบัญชีแก่เจ้าหน้าที่สหกรณ์ เป็นวิทยากรในด้านการเงินการบัญชีรวมทั้งเป็นศูนย์ส่งเสริมการจัดทำบัญชีฟาร์ม ตลอดจนปฏิบัติงานอื่น ๆ ที่เกี่ยวข้องและตาม ที่ได้รับมอบ



ผังโครงสร้างสำนักงาน



อัตรากำลังสำนักงาน

ตำแหน่ง	ระดับ	จำนวนราย	หมายเหตุ
ข้าราชการ			
นักวิชาการตรวจสอบบัญชี	ชำนาญการพิเศษ	1	สำนักงานฯ
นักวิชาการตรวจสอบบัญชี	ชำนาญการ	4	ผู้สอบบัญชี
นักวิชาการตรวจสอบบัญชี	ปฏิบัติการ	3	ผู้สอบบัญชี
พนักงานราชการ			
นักวิชาการตรวจสอบบัญชี		10	ผู้ช่วยผู้สอบบัญชี
เจ้าหน้าที่ระบบงานคอมพิวเตอร์		1	
ลูกจ้างประจำ			
พนักงานขับรถยนต์		2	
จ้างเหมา			
เจ้าหน้าที่บันทึกข้อมูล		1	
เจ้าหน้าที่ธุรการ		2	
เจ้าหน้าที่บันทึกข้อมูล โครงการพัฒนาภูมิ			
บัญชีทางบัญชีสู่บัญชีต้นทุนอาชีพ		1	
เจ้าหน้าที่โครงการฯ		2	
พนักงานขับรถยนต์		1	
พนักงานทำความสะอาด		1	



บุคลากรสำนักงาน



น.ส.ยุพา ใจวัตรระกุล
นักวิชาการตรวจสอบบัญชีชำนาญการพิเศษ



น.ส.นำทิพย์ เงินเมือง
นักวิชาการตรวจสอบบัญชีชำนาญการ



น.ส.เบ็ญจา ประดิษฐ์
นักวิชาการตรวจสอบบัญชีชำนาญการ



น.ส.อัชนก กรวิภาญาณิน
นักวิชาการตรวจสอบบัญชีชำนาญการ



น.ส.อัชชสี นวลศรี
นักวิชาการตรวจสอบบัญชีชำนาญการ



นายนิพิฐพนธ์ ตติยนันตกุล
นักวิชาการตรวจสอบบัญชีปฏิบัติการ



น.ส.เบญจวรรณ ทองมี
นักวิชาการตรวจสอบบัญชีปฏิบัติการ



น.ส.ยวิภา มีผล
นักวิชาการตรวจสอบบัญชีปฏิบัติการ



บุคลากรสำนักงาน



นางสกุณา เพชรเมษานันท์
นักวิชาการตรวจสอบบัญชี



น.ส.กฤตยา ฉ่ำพงษ์
นักวิชาการตรวจสอบบัญชี



น.ส.ชลอรรัตน์ ทองเหลือง
นักวิชาการตรวจสอบบัญชี



น.ส.เนตรนภา แหขุนทด
นักวิชาการตรวจสอบบัญชี



น.ส.สุนิษา ไตรรัตน์วุฒิปัญญา
นักวิชาการตรวจสอบบัญชี



น.ส.ธิดารัตน์ ศิลปสมบุญ
นักวิชาการตรวจสอบบัญชี



น.ส.ปัทมวิมล พรหมนิล
นักวิชาการตรวจสอบบัญชี



น.ส.ชวิศา คำค้อย
นักวิชาการตรวจสอบบัญชี



นายอภิชาติ โจดโจน
นักวิชาการตรวจสอบบัญชี



นายปัญญา วงศ์กาป็น
เจ้าหน้าที่ระบบงานคอมพิวเตอร์



บุคลากรสำนักงาน



น.ส.วาสนา เพ็ญพันธ์นาค
เจ้าหน้าที่ธุรการ



น.ส.กัญญา คงน้อย
เจ้าหน้าที่ธุรการ



น.ส.วาสนา แสงเมล์
เจ้าหน้าที่บันทึกข้อมูล



น.ส.จิตลดา บรรณสาร
เจ้าหน้าที่บันทึกข้อมูล



น.ส.เมธิณี ศรีประเสริฐ
เจ้าหน้าที่บันทึกข้อมูล



น.ส.ธัญพิชชา ใจฟู
เจ้าหน้าที่บันทึกข้อมูล



นางกรรณิกา โคตรทุม
นักการภารโรง



นายเลิศ เงินทอง
พนักงานขับรถ



นายคนอง เดชะผล
พนักงานขับรถ



นายสาคร ราชศิริ
พนักงานขับรถ



ปีงบประมาณ 2555

หมวดรายจ่าย	ได้รับ	ไป	คงเหลือ
หมวดหมู่ที่ 1 กิจกรรมสนับสนุนบัญชี			
• เงินเดือนพนักงานราชการและค่าครองชีพ	1,419,025.36	1,419,025.36	0.00
• ค่าตอบแทน ใช้สอยและวัสดุ	1,470,114.86	1,470,114.86	0.00
• ค่าสาธารณูปโภค	80,785.14	80,785.14	0.00
รวม	2,969,925.36	2,969,925.36	0.00
หมวดหมู่ที่ 2 สหกรณ์กลุ่มงานและวิสาหกิจฯที่ได้รับการพัฒนา			
• ค่าตอบแทน ใช้สอยฯ(วิสาหกิจชุมชน)	178,600.00	178,600.00	0.00
• ค่าตอบแทน ใช้สอยฯ(พัฒนาประมงสัตว์น้ำ)	112,216.00	112,216.00	0.00
• ค่าใช้สอยในการพัฒนาวิสาหกิจของศูนย์รวมเกษตรกร	8,984.00	8,984.00	0.00
• สหกรณ์/กลุ่มการจัดซื้อใหม่	8,000.00	8,000.00	0.00
• ค่าตอบแทนใช้สอย(WWR)	17,600.00	17,600.00	0.00
รวม	325,400.00	325,400.00	0.00
หมวดหมู่ที่ 4 เกษตรกรได้รับการส่งเสริมและพัฒนาคุณภาพ			
• เงินเดือนพนักงานราชการและค่าครองชีพ(โครงการเสริมสร้างฯ)	356,514.19	356,514.19	0.00
• ค่าตอบแทนใช้สอยฯ (โครงการเสริมสร้างฯ)	306,200.00	306,200.00	0.00
• ค่าตอบแทน ใช้สอยฯ (โครงการจัดกิจกรรมส่งเสริมฯ)	25,000.00	25,000.00	0.00
• ค่าตอบแทน ใช้สอยฯ (โครงการส่งเสริมเกษตรกรฯ)	37,520.00	37,520.00	0.00
รวม	725,234.19	725,234.19	0.00
รวมทั้งยอด	4,020,559.55	4,020,559.55	0.00

ปริมาณงานที่รับผิดชอบ

สำนักงานตรวจบัญชีสหกรณ์กำแพงเพชร มีจำนวนสหกรณ์และกลุ่มเกษตรกรที่อยู่ในความควบคุมดูแลรับผิดชอบ รวมทั้งสิ้น 59 สหกรณ์ 29 กลุ่มเกษตรกร แยกตามประเภทและที่ตั้ง ดังนี้

ลำดับ	อำเภอ	ประเภทสหกรณ์				กลุ่มเกษตรกร	รวม
		การเกษตร	นิคม	อสมารักษ์	บริการ		
1	เมือง	18	2	6	1	9	36
2	โกสัมพีนคร	-	-	-	-	3	3
3	พรานกระต่าย	1	-	-	-	-	1
4	ลานกระบือ	1	-	-	-	-	1
5	ไทรงาม	1	-	-	-	3	4
6	ทรายทองวัฒนา	-	-	-	-	-	-
7	ปางศิลาทอง	2	-	-	-	3	5
8	คลองขลุง	10	-	-	-	4	14
9	คลองลาน	3	1	-	1	1	6
10	ขาณุวรลักษบุรี	9	-	-	-	6	15
12	บึงสามัคคี	3	-	-	-	-	3
รวมทั้งสิ้น		48	3	6	2	29	88

ผลการปฏิบัติงาน ประจำปีงบประมาณ 2555

กิจกรรม	หน่วยวัด	แผนงาน ทั้งปี	สะสม ต.ค. 54- ก.ย. 55			คงเหลือ	ผลงานเทียบกับ แผนทั้งปี (%)	หมายเหตุ
			แผนงาน	ผลงาน	ร้อยละ			
1. งานสอบบัญชีโดยภาครัฐ (PA 1)								
1.1 งานสอบบัญชีโดยภาครัฐ (PA 1)								
กิจกรรมสอบบัญชีระหว่างปี	สก.	68	68	68	100%	-	100%	
	ก.	27	27	27	100%	-	100%	
รวม		95	95	95	100%	-	100%	รวมเลิกชำระ4สก.
กิจกรรมสอบบัญชีประจำปี	สก.	55	55	55	100%	-	100%	
	ก.	29	29	29	100%	-	100%	
รวม		84	84	84	100%	-	100%	ไม่รวมเลิกชำระ4สก.
1.2 งานติดตามความเคลื่อนไหว (PA 4)								
กิจกรรมติดตามความเคลื่อนไหว	สก.	1	1	1	100%	-	100%	
	ก.	-	-	-	-	-	-	

ผลการปฏิบัติงาน ประจำปีงบประมาณ 2555

กิจกรรม	หน่วยวัด	แผนงาน ทั้งปี	ระยะ ก.ค. 54- ก.ย. 55			คงเหลือ	ผลการเทียบกับ แผนทั้งปี (%)	หมายเหตุ
			แผนงาน	ผลงาน	ร้อยละ			
2. งานพัฒนาสถานีวิทยุกระจายเสียง								
2.1 งานพัฒนาสถานี/กลุ่มกระจายเสียงใหม่ (PC 2)								
- กิจกรรมอบรมคณะกรรมการ (คณะกรรมการ ๑ 6 คน)	เล่ม/คน	1	1	1	100%	-	100%	
- กิจกรรมสอนแนะนำการจัดทำบัญชี (พนักงานบัญชี ๑ 1 คน)	เล่ม/คน	1	1	1	100%	-	100%	
2.2 งานพัฒนาบุคลากรสถานี (PC 5)								
- กิจกรรมทำกับแนะนำการจัดทำบัญชีและระบบการเงิน (เดือนละ 1 ครั้ง)	เล่ม/ครั้ง	11/121	11/121	11/121	100%	-	100%	
2.3 โครงการ 3 ประสานเพื่อพัฒนาองค์กร (WWW) (PC 7)								
กิจกรรมประชุม/สัมมนา	เล่ม	4	4	4	100%	-	100%	
กิจกรรมพิเศษเสริมสร้างความพร้อม	เล่ม	4	4	4	100%	-	100%	
กิจกรรมเข้าร่วมประชุมเพื่อเดือนภัยรายไตรมาส	เล่ม/ครั้ง	4/16	4/16	4/16	100%	-	100%	
2.4 โครงการพัฒนาวิสาหกิจชุมชน (ใหม่) (PC 8)								
กิจกรรมวางมาตรฐานการบัญชี	เล่ม	11	11	11	100%	-	100%	
กิจกรรมสอนแนะ (2 เดือน : ครั้ง)	เล่ม/ครั้ง	11/66	11/66	11/66	100%	-	100%	
2.5 โครงการพัฒนาวิสาหกิจชุมชน (ติดตามต่อเนื่องปี 49-54) (PC 9)								
กิจกรรมสอนแนะนำการจัดทำบัญชี (9 แห่ง) (ไตรมาสละ 1 ครั้ง)	เล่ม/ครั้ง	9/36	9/36	9/36	100%	-	100%	

ผลการปฏิบัติงาน ประจำปีงบประมาณ 2555

กิจกรรม	หน่วยวัด	แผนงาน ทั้งปี	สะสม ต.ค. 54- ก.ย. 55			คงเหลือ	ผลงานเทียบกับ แผนทั้งปี (%)	หมายเหตุ
			แผนงาน	ผลงาน	ร้อยละ			
3. งานพัฒนาบัญชีรายบุคคล								
3.1 โครงการพัฒนาภูมิปัญญาทางบัญชี (PD 1)								
3.1.1 กิจกรรมสอนและการจัดทำบัญชีต้นตุนอาชีพ (คน)								
1) กลุ่มเป้าหมายโครงการพัฒนาภูมิปัญญาทางบัญชี	คน	4,650						
- สถาบันเกษตรกร	คน	2,918	2,918	2,918	100%	-	100%	
- เกษตรกรทั่วไป/เยาวชน	คน	1,265	1,265	1,265	100%	-	100%	
- อาสาสมัครเกษตรด้านบัญชี (ครูบัญชี)	คน	-	-	-	-	-	-	
2) โครงการบริหารจัดการน้ำเพื่อการเกษตร	คน	16	16	16	100%	-	100%	
3) กลุ่มเป้าหมายตามโครงการพระราชดำริ	คน	3	3	3	100%	-	100%	
- โครงการอื่นๆ								
4) กลุ่มเป้าหมายอื่นๆ	คน	448	448	448	100%	-	100%	

ผลการปฏิบัติงาน ประจำปีงบประมาณ 2555

กิจกรรม	หน่วยวัด	แผนงาน ทั้งปี	ระสม ต.ค. 54- ก.ย. 55			คงเหลือ	ผลงานเทียบกับ แผนทั้งปี (%)	หมายเหตุ
			แผนงาน	ผลงาน	ร้อยละ			
3.1.2 การติดตามผล (คน)								
1) กลุ่มเป้าหมายโครงการพัฒนาภูมิปัญญาทางบัญชี	คน	558						
- สถาบันเกษตรกร	คน	230	230	230	100%	-	100%	
- เกษตรกรทั่วไป/เยาวชน	คน	271	271	271	100%	-	100%	
- อาสาสมัครเกษตรด้านบัญชี (ครูบัญชี)	คน							
2) โครงการบริหารจัดการน้ำเพื่อการเกษตร	คน	16	16	16	100%	-	100%	
3) กลุ่มเป้าหมายตามโครงการพระราชดำริ - โครงการอื่นๆ	คน	-						
4) กลุ่มเป้าหมายอื่นๆ	คน	41	41	41	100%	-	100%	
3.2 โครงการคลินิกเกษตรเคลื่อนที่ (PD 8)								
กิจกรรมจัดนิทรรศการ	ครั้ง	4	4	4	100%	-	100%	
3.3 โครงการสายใยรักแห่งครอบครัว (PD 10)								
กิจกรรมอบรม/สอนแนะนำการจัดทำบัญชี	คน	112	112	112	100%	-	100%	
ตรวจเยี่ยมแนะนำและติดตามผล	คน	112	112	112	100%	-	100%	

ผลการปฏิบัติงาน ประจำปีงบประมาณ 2555

กิจกรรม	หน่วยวัด	แผนงาน ทั้งปี	สะสม ต.ค. 54- ก.ย. 55			คงเหลือ	ผลงานเทียบกับ แผนทั้งปี (%)	หมายเหตุ
			แผนงาน	ผลงาน	ร้อยละ			
4. งานเทคโนโลยีสารสนเทศทางการเงินการบัญชี								
4.1 งานให้บริการโปรแกรมระบบบัญชี (PE 2)								
ติดตั้งโปรแกรม FAS	สก.	5	5	5	100%	-	100%	
	ก.							
การถ่ายโอนและปรับเปลี่ยนระบบ	สก.	1	1	1	100%	-	100%	
	ก.							
4.2 การใช้คอมพิวเตอร์ช่วยสอบบัญชี (PE 4)								
ใช้ CATS ช่วยตรวจสอบ	สก.	25	25	25	100%	-	100%	
	ก.	-	-	-	-	-	-	
ใช้ ACL ช่วยตรวจสอบ	สก.	1	1	1	100%	-	100%	
	ก.	-	-	-	-	-	-	

ผลการปฏิบัติงาน ประจำปีงบประมาณ 2555

กิจกรรม	หน่วยวัด	แผนงาน ทั้งปี	สะสม ค.ศ. 54- ก.ย. 55			คงเหลือ	ผลงานเทียบกับ แผนทั้งปี (%)	หมายเหตุ
			แผนงาน	ผลงาน	ร้อยละ			
5. งานประชาสัมพันธ์ผ่านสื่อท้องถิ่น (PH1)								
โทรทัศน์	ครั้ง	-	-	-	-	-	-	
หนังสือพิมพ์ท้องถิ่น	ครั้ง	34	34	34	100%	-	100%	
วิทยุชุมชน	ครั้ง	245	245	245	100%	-	100%	
หอกระจายเสียง	ครั้ง	1	1	1	100%	-	100%	
อื่น ๆ	ครั้ง	54	54	54	100%	-	100%	
6. การใช้ระบบเฝ้าระวังและเตือนภัย (RE 6)								
วันที่เข้ากำกับแนะนำ	สก.	23	23	23	100%	-	100%	
การติดตามความเคลื่อนไหว	สก.	23	23	23	100%	-	100%	
7. งานสอบบัญชีสหกรณ์เปลี่ยนปีบัญชี								
6.1 สหกรณ์การเกษตรบึงบ้าน จำกัด	สก.	0	0	2				
6.2 สหกรณ์การเกษตรนาบ่อคำพัฒนา จำกัด	สก.	0	0	2				

ภาวะเศรษฐกิจทางการเงินของสหกรณ์และกลุ่มเกษตรกร ประจำปี 2555

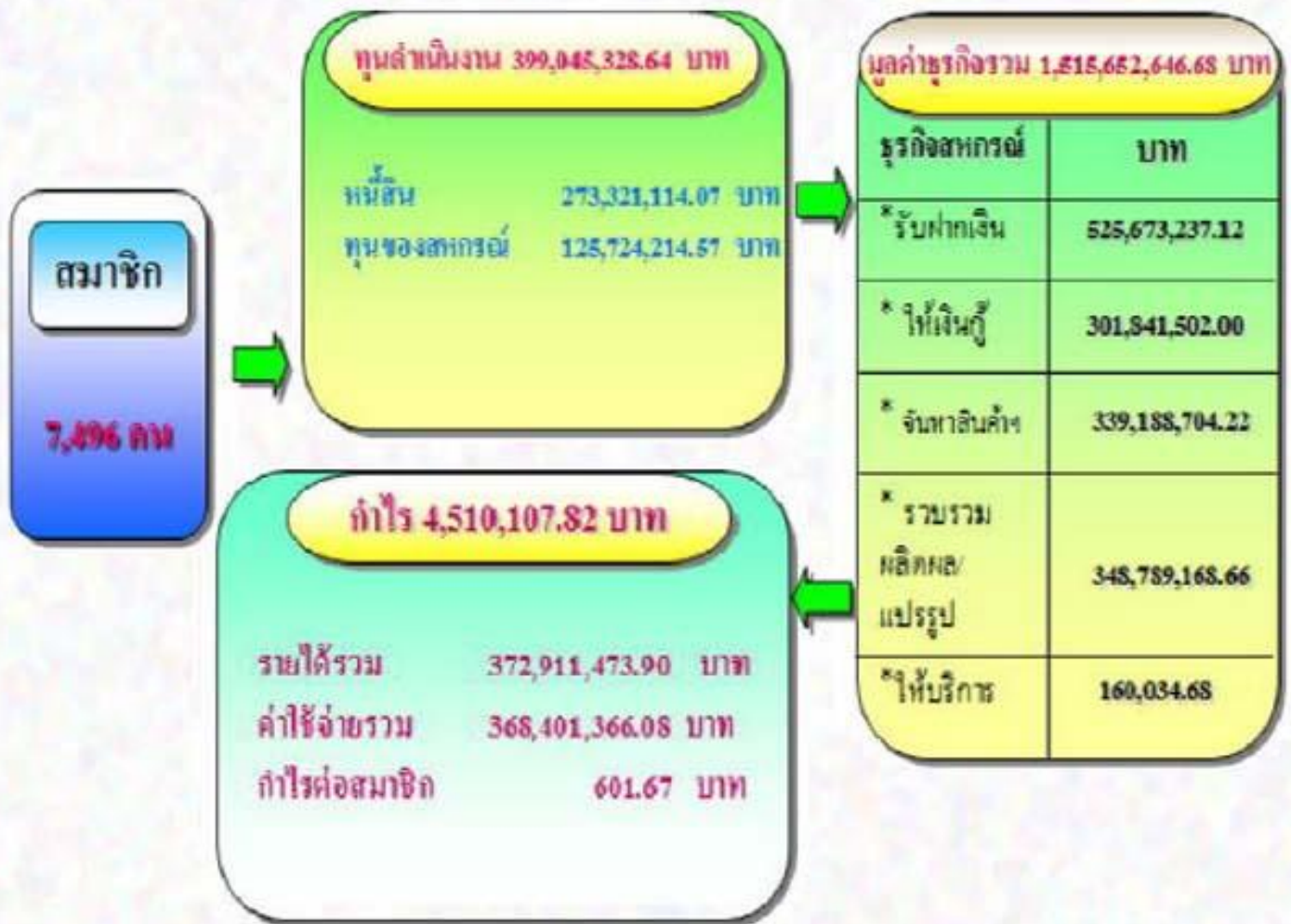
ภาวะเศรษฐกิจทางการเงินของสหกรณ์การเกษตร



สรุปภาวะเศรษฐกิจทางการเงินของสหกรณ์การเกษตร จำนวน 48 สหกรณ์ โดยมีสมาชิกทั้งสิ้น 108,939 ราย มีทุนดำเนินงาน 2,006,673,386.24 บาท แบ่งเป็น ทุนของสหกรณ์ 471,451,786.64 บาท คิดเป็นร้อยละ 23.49 และหนี้สิน 1,535,221,599.60 บาท คิดเป็นร้อยละ 76.51 ในปีที่ผ่านมา มีการดำเนินธุรกิจมูลค่ารวม 4,620,314,153.16 บาท ประกอบด้วย การให้บริการ 16,343,036.05 บาท รับฝากเงิน 1,544,513,444.62 บาท ให้เงินกู้ 1,103,524,491.08 บาท จัดหาสินค้ามาจำหน่าย 1,152,446,234.89 บาท และรวบรวมผลผลิตและแปรรูป 803,486,946.52 บาท ในการดำเนินธุรกิจมีผลกำไรทั้งสิ้น 35,227,194.02 บาท

ภาวะเศรษฐกิจทางการเงินของสหกรณ์และกลุ่มเกษตรกร ประจำปี 2555

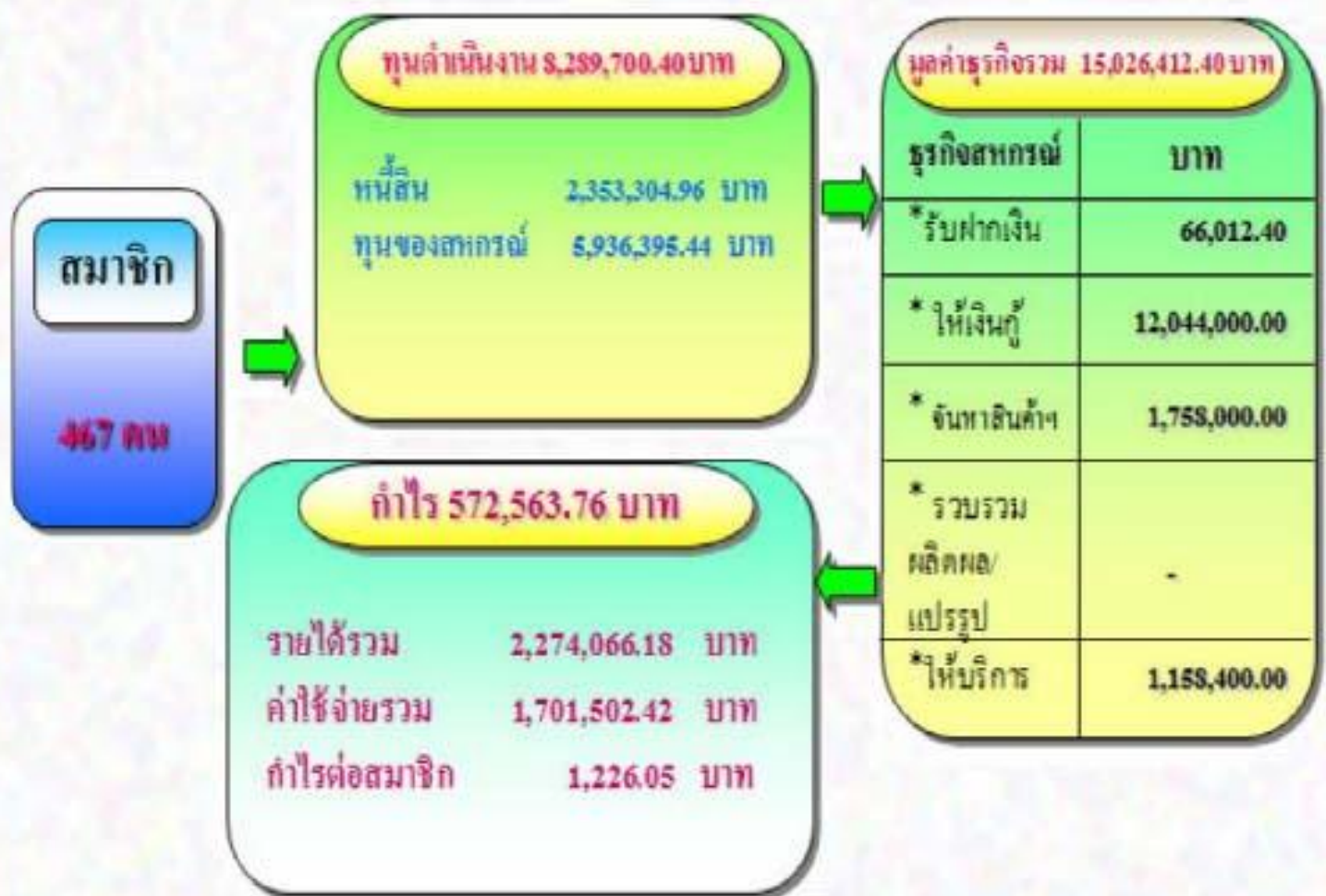
ภาวะเศรษฐกิจทางการเงินของสหกรณ์นิคม



สรุปภาวะเศรษฐกิจทางการเงินของสหกรณ์นิคม จำนวน 3 สหกรณ์ โดยมีสมาชิก ทั้งสิ้น 7,496 ราย มีทุนดำเนินงาน 399,045,328.64 บาท แบ่งเป็น ทุนของสหกรณ์ 125,724,214.57 บาท คิดเป็นร้อยละ 31.51 และหนี้สิน 273,321,114.07 บาท คิดเป็นร้อยละ 68.49 ในปีที่ผ่านมา มีการดำเนินธุรกิจมูลค่ารวม 1,515,652,646.68 บาท ประกอบด้วย รับฝากเงิน 525,673,237.12 บาท รวมรวมผลิตผลและแปรรูป 348,759,168.66 บาท จัดหาสินค้ามาจำหน่าย 339,188,704.22 บาท ให้อินทรี 301,841,502.00 บาท และการให้อบริการ 160,034.68 บาท ในการดำเนินธุรกิจมีผลกำไร ทั้งสิ้น 4,510,107.82 บาท

ภาวะเศรษฐกิจทางการเงินของสหกรณ์และกลุ่มเกษตรกร ประจำปี 2555

ภาวะเศรษฐกิจทางการเงินของสหกรณ์บริการ



สรุปภาวะเศรษฐกิจทางการเงินของสหกรณ์บริการ จำนวน 2 สหกรณ์ โดยมีสมาชิกทั้งสิ้น 467 ราย มีทุนดำเนินงาน 8,289,700.40 บาท แบ่งเป็น ทุนของสหกรณ์ 5,936,395.44 บาท คิดเป็นร้อยละ 71.61 และหนี้สิน 2,353,304.96 บาท คิดเป็นร้อยละ 28.39 ในปีที่ผ่านมา มีการดำเนินธุรกิจมูลค่ารวม 15,026,412.40 บาท ประกอบด้วย ให้เงินกู้ 12,044,000.00 บาท จัดหาสินค้ามาจำหน่าย 1,758,000.00 บาท การให้บริการ 1,158,400.00 บาท และรับฝากเงิน 66,012.40 บาท ในการดำเนินธุรกิจมีผลกำไรทั้งสิ้น 572,563.76 บาท

ภาวะเศรษฐกิจทางการเงินของสหกรณ์และกลุ่มเกษตรกร ประจำปี 2555

ภาวะเศรษฐกิจทางการเงินของสหกรณ์ออมทรัพย์



สรุปภาวะเศรษฐกิจทางการเงินของสหกรณ์ออมทรัพย์จำนวน 6 สหกรณ์ โดยมีสมาชิกทั้งสิ้น 10,904 ราย มีทุนดำเนินงาน 9,402,335,916.72 บาท แบ่งเป็น ทุนของสหกรณ์ 4,298,806,691.18 บาท คิดเป็นร้อยละ 45.72 และหุ้น 5,103,529,225.54 บาท คิดเป็นร้อยละ 54.28 ในปีที่ผ่านมา มีการดำเนินธุรกิจมูลค่ารวม 26,400,464,149.34 บาท ประกอบด้วย ให้เงินกู้ 21,215,554,173.40 บาท และรับฝากเงิน 5,184,909,975.94 บาท ในการดำเนินธุรกิจมี ผลกำไร ทั้งสิ้น 322,523,634.80 บาท

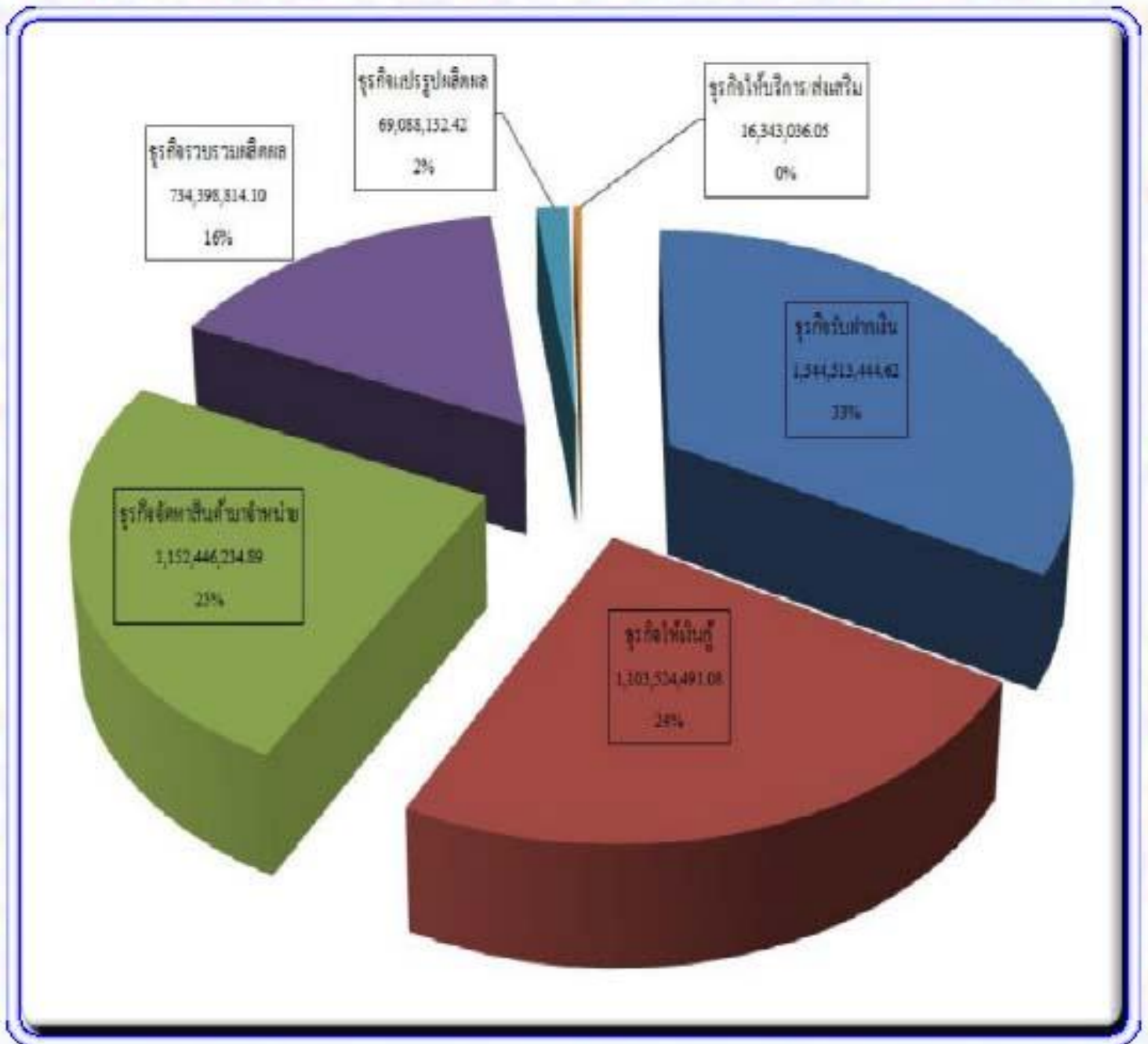
ภาวะเศรษฐกิจทางการเงินของสหกรณ์และกลุ่มเกษตรกร ประจำปี 2555

ภาวะเศรษฐกิจทางการเงินของกลุ่มเกษตรกร

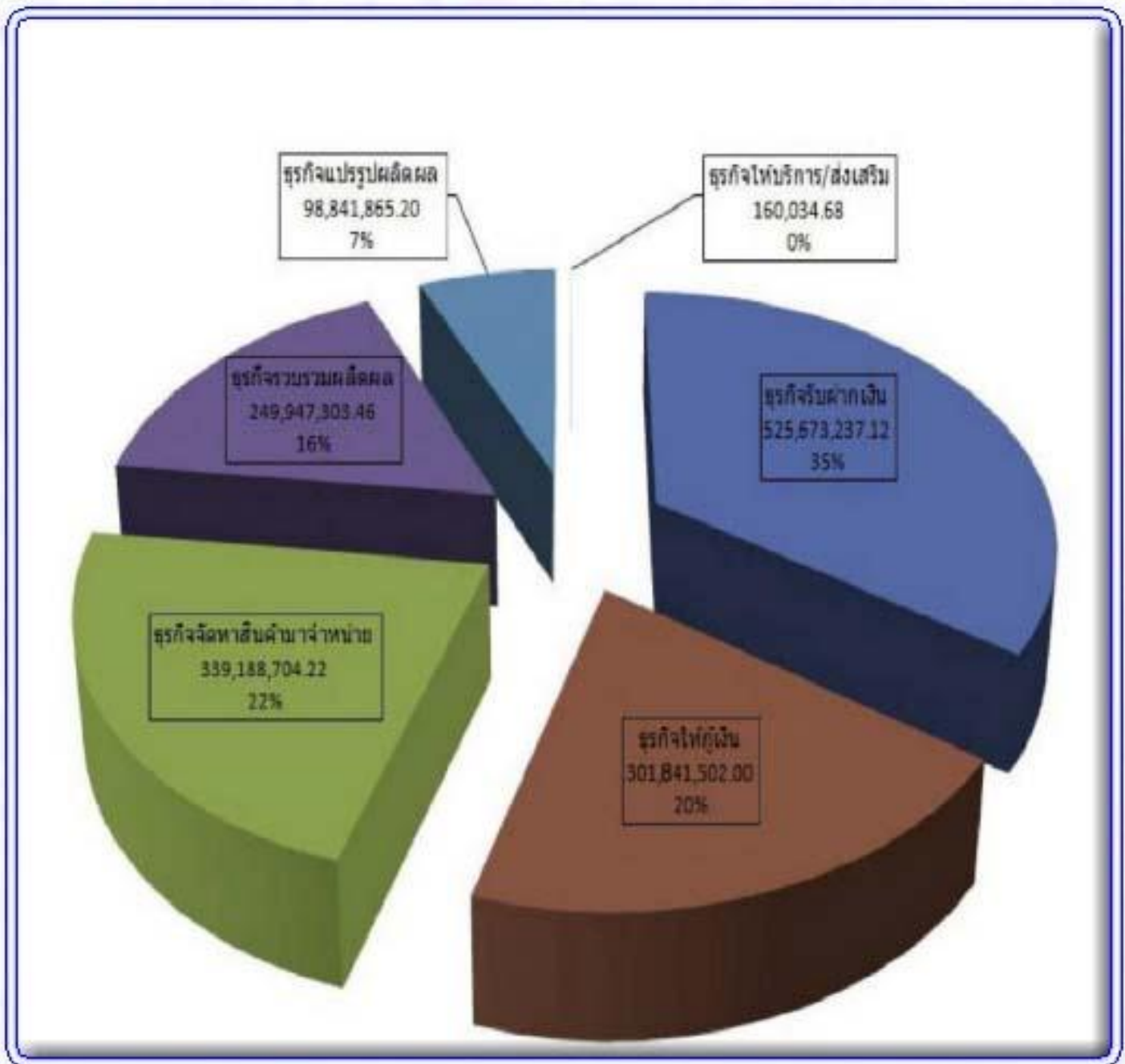


สรุปภาวะเศรษฐกิจทางการเงินของกลุ่มเกษตรกร จำนวน 29 กลุ่ม โดยมีสมาชิก ทั้งสิ้น 8,908 ราย มีทุนดำเนินงาน 38,389,374.51 บาท แบ่งเป็น ทุนของกลุ่มเกษตรกร 14,597,818.30 บาท คิดเป็นร้อยละ 38.03 และที่ดิน 23,791,556.21 บาท คิดเป็นร้อยละ 61.97 ในปีที่ผ่านมา มีการดำเนินธุรกิจมูลค่ารวม 57,789,379.96 บาท ประกอบด้วย ให้เงินกู้ 35,466,260.00 บาท จัดหาสินค้ามาจำหน่าย 17,738,706.00 บาท รับฝากเงิน 509,513.96 บาท รวมรวมผลิตผล 52,480.00 บาท และการให้บริการ 22,420.00 บาท ในการดำเนินธุรกิจมีผลกำไร ทั้งสิ้น 932,614.66 บาท

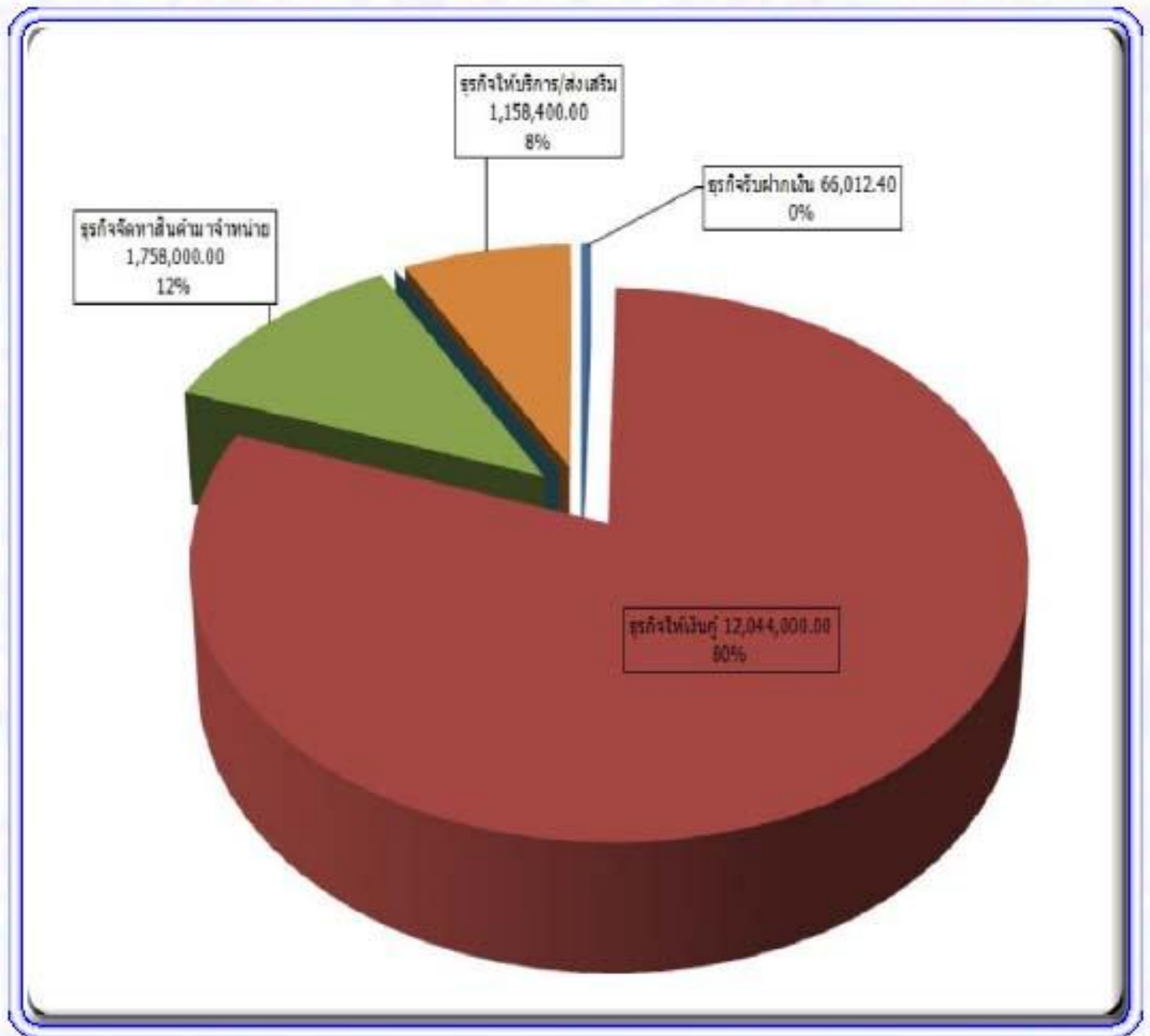
ปริมาณธุรกิจสหกรณ์การเกษตร



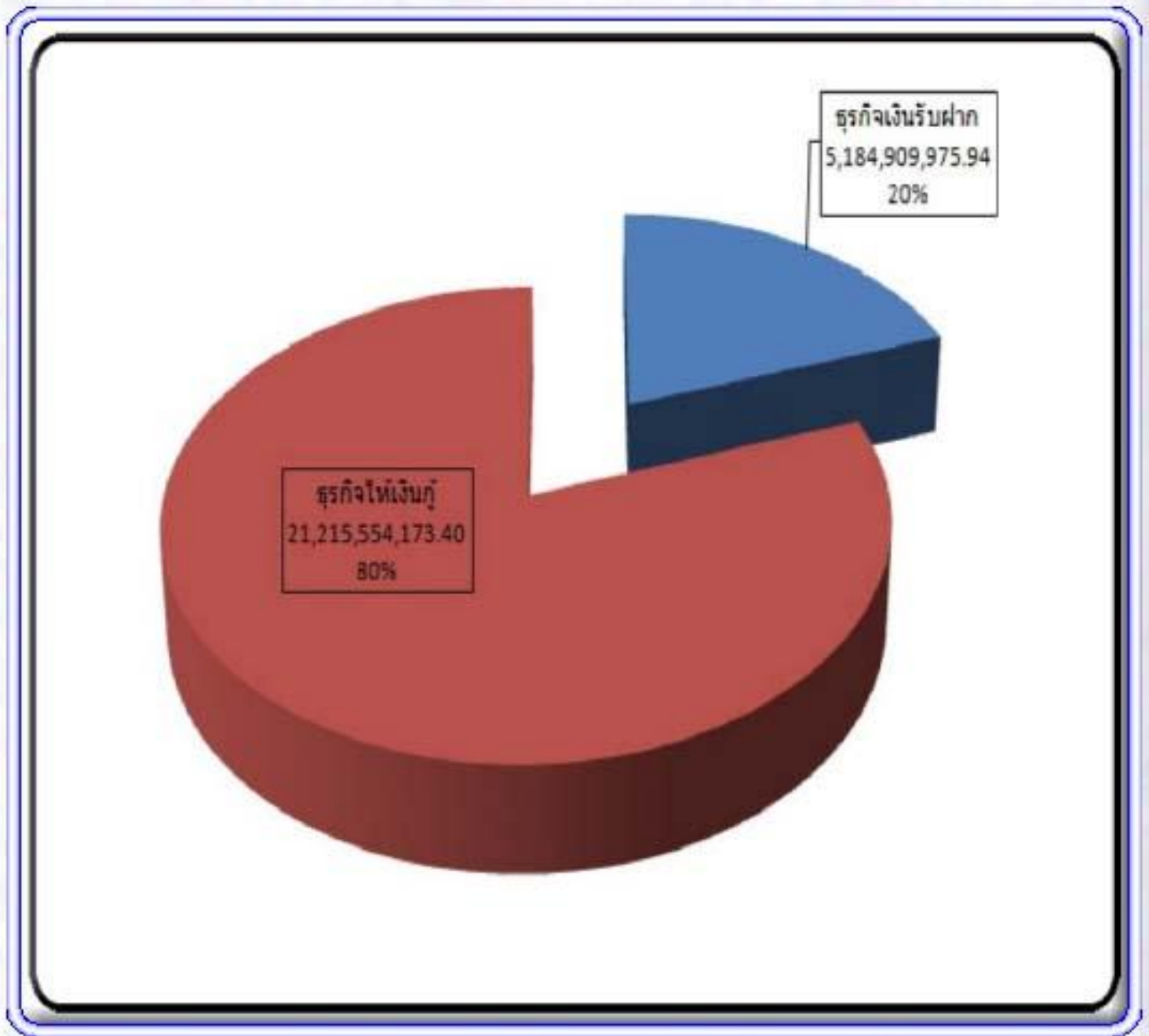
ปริมาณธุรกิจสหกรณ์นิคม



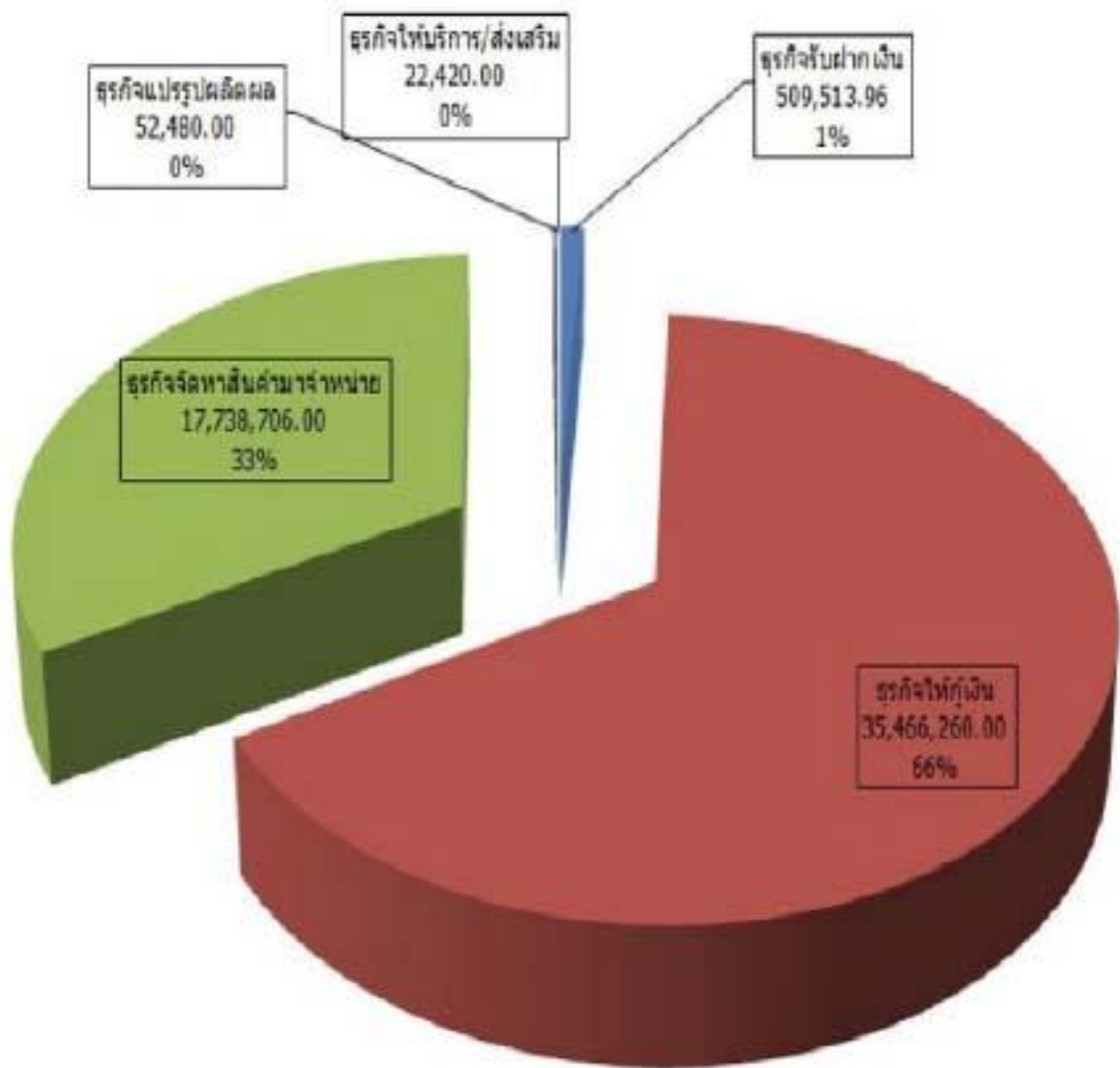
ปริมาณธุรกิจสหกรณ์บริการ



ปริมาณธุรกิจสหกรณ์ออมทรัพย์



ปริมาณธุรกิจกลุ่มเกษตรกร



โครงการพัฒนาวิสาหกิจชุมชน

กลุ่มเป้าหมาย วิสาหกิจชุมชนตามโครงการพัฒนาวิสาหกิจชุมชนและจัดทำบันทึกข้อตกลงร่วมกับสำนักงานตรวจบัญชีสหกรณ์กำแพงเพชรในการสอนแนะและการจัดทำบัญชีรวมทั้งหมด 11 แห่ง

1. วิสาหกิจชุมชนสามัคคีอ่างทอง
2. วิสาหกิจชุมชนโรงสีชุมชนสมอทอดมอกระต่าย
3. วิสาหกิจชุมชนรวบรวมผลผลิตบ้านหนองกองเหนือ
4. วิสาหกิจชุมชนกลุ่มอาชีพบ้านลานเพชร
5. วิสาหกิจชุมชนแกะสลักไม้
6. วิสาหกิจชุมชนผลิตภัณฑ์แปรรูปผลไม้
7. วิสาหกิจชุมชนศูนย์ข้าวชุมชนหนองนกชุม
8. วิสาหกิจชุมชนข้าวซ้อมมือหนองนกชุมใต้
9. วิสาหกิจชุมชนกลุ่มเกษตรกรรุ่งเรืองบ้านลานตาบัว
10. วิสาหกิจชุมชนน้ำพริกเกาะแดง
11. วิสาหกิจชุมชนเปลญวน-ไม้ฉลุพื้นบ้านแก้วสระ



โครงการพัฒนาวิสาหกิจชุมชน(ต่อเนื่อง)

ติดตามการจัดทำบัญชีต่อเนื่องของกลุ่มวิสาหกิจชุมชน ปี 49-54 จำนวน 9 แห่ง
ได้แก่

1. วิสาหกิจชุมชนบ้านแปลงสี - แม่พืช
2. วิสาหกิจชุมชนกลุ่มปาล์มน้ำมันกำแพงเพชร
3. วิสาหกิจชุมชนกลุ่มแปรรูปเกษตรอินทรีย์
4. วิสาหกิจชุมชนกลุ่มกระยาสารที่บ้านเกาะพิมูล
5. วิสาหกิจชุมชนกลุ่มผู้ผลิตปุ๋ยอินทรีย์ตำบลหนองหลวง
6. วิสาหกิจชุมชนศูนย์ส่งเสริมและผลิตพันธุ์ข้าวชุมชนบ้านแม่ฮ้อย
7. วิสาหกิจชุมชนกลุ่มเสริมสร้างอาชีพรายได้มอเหลือง
8. วิสาหกิจชุมชนเกษตรอินทรีย์บ้านห้วยน้อย
9. วิสาหกิจชุมชนกลุ่มทอผ้ากลุ่มโชคชัยพัฒนา



โครงการพัฒนาภูมิปัญญาทางบัญชีสู่บัญชีต้นทุนอาชีพ

โครงการพัฒนาภูมิปัญญาทางบัญชีสู่บัญชีต้นทุนอาชีพ เป็นโครงการที่ต่อยอดมาจากโครงการเสริมสร้างภูมิปัญญาทางบัญชี โดยมีเป้าหมายทั้งสิ้น 4,650 ราย โดยให้สมาชิกสหกรณ์ กลุ่มเกษตรกร เกษตรกร เยาวชน และประชาชนกลุ่มเป้าหมาย ได้รับการพัฒนาศักยภาพการจัดทำบัญชีต้นทุนอาชีพ เพื่อให้รู้ต้นทุนการผลิต กำไรหรือขาดทุน จากการประกอบอาชีพ สามารถวิเคราะห์ลดต้นทุนการผลิต การหาแหล่งเงินทุนเพื่อสร้างรายได้และมีการออมอย่างเป็นระบบ



พัฒนาอาสาสมัครเกษตรด้านบัญชี

การดำเนินงานตาม โครงการพัฒนาภูมิปัญญาทางบัญชีสู่บัญชีต้นทุนอาชีพ
ยังมีการสร้างอาสาสมัครด้านบัญชี(ครูบัญชีอาสา) จำนวน 40 ราย เพื่อเป็นผู้ที่ถ่ายทอด
ความรู้ และสร้างเครือข่ายในชุมชนร่วมกันเพื่อนำความรู้ทางการบัญชีไปเผยแพร่และ
ถ่ายทอดไปยังกลุ่มเป้าหมายต่างในโครงการ และยังช่วย สร้างสังคมในชุมชนให้เข้ม
แข็งเกิดการพัฒนาไปสู่ความยั่งยืนสามารถพึ่งพาตนเองได้



โครงการคลินิกเกษตรเคลื่อนที่

การดำเนินการโครงการคลินิกเกษตรเคลื่อนที่ เป็นการดำเนินการแบบบูรณาการร่วมกับหน่วยงานอื่นในจังหวัด โดยการจัดคลินิกเกษตรเคลื่อนที่ในพระราชานุเคราะห์ สมเด็จพระบรมโอรสาธิราชสยามมกุฎราชกุมาร เพื่อให้สามารถแก้ไขปัญหาด้านบัญชี แก่เกษตรกรอย่างรวดเร็ว ตลอดจนเพื่อสร้างและพัฒนาความร่วมมือระหว่างหน่วยงาน ทางวิชาการ ทั้งด้านพืช ปศุสัตว์ ประมง พัฒนาที่ดิน และการบัญชี ฯลฯ ทั้งนี้ สำนักงานตรวจบัญชีสหกรณ์กำแพงเพชร ได้ดำเนินการจัดนิทรรศการคลินิกเกษตรเคลื่อนที่ด้านการบัญชี ทั้งสิ้น 4 ครั้ง เพื่อเป็นการส่งเสริมให้เกษตรกรเห็นความสำคัญของการทำบัญชีและให้คำปรึกษาแนะนำแก่เกษตรกรที่ไม่สามารถบันทึกบัญชีได้



โครงการ 3 ประสานเพื่อพัฒนาสหกรณ์

โครงการ 3 ประสานเพื่อพัฒนาสหกรณ์ เป็นโครงการที่จัดทำขึ้นเพื่อสร้างความสัมพันธ์ของ 3 ฝ่าย ได้แก่ สหกรณ์ ผู้สอบบัญชี และผู้ตรวจสอบกิจการ เพื่อเสริมสร้างความพร้อมให้กับสหกรณ์และผู้ตรวจสอบกิจการ ได้รับทราบข้อมูลต่างๆ ได้ทันต่อสถานการณ์ สามารถแก้ไขปัญหาได้ทันเวลา ซึ่งผลการดำเนินงานของโครงการฯ ของสำนักงานตรวจบัญชีสหกรณ์กำแพงเพชรมีสหกรณ์เข้าร่วม จำนวน 4 สหกรณ์ ได้แก่

1. สหกรณ์การเกษตรนาบ่อคำพัฒนา จำกัด
2. สหกรณ์ผู้ใช้น้ำสถานีสูบน้ำด้วยไฟฟ้าบ้านโคนใต้ จำกัด
3. สหกรณ์การเกษตรอ้อมทรัพย์บ้านหนองเหมือด จำกัด
4. สหกรณ์เดินรถกำแพงเพชร จำกัด

สำนักงานฯ ได้เข้ากำกับ แนะนำสหกรณ์และผู้ตรวจสอบกิจการให้นำข้อมูลในระบบเตือนภัยทางการเงิน ไปปรับปรุงการบริหารจัดการและการดำเนินธุรกิจของสหกรณ์อย่างมีประสิทธิภาพต่อไป



กิจกรรมสำนักงานตรวจบัญชีสหกรณ์

ออกหน่วยบำบัดทุกข์ บำรุงสุข สร้างรอยยิ้ม



กิจกรรมสำนักงานตรวจบัญชีสหกรณ์กำแพงเพชร

ถวายเทียนพรรษา และทำบุญในวันเข้าพรรษา



กิจกรรมสำนักงานตรวจบัญชีสหกรณ์กำแพงเพชร

พิธีเปิดโครงการสวนป่า 80 พรรษา



กิจกรรมสำนักงานตรวจบัญชีสหกรณ์กำแพงเพชร

กิจกรรมงานนมพระเล่นเพลง



