



รายงาน

ประจำปี 2551

สำนักงานตรวจบัญชีสหกรณ์กำแพงเพชร



สำนักงานตรวจบัญชีสหกรณ์ที่ 6

กรมตรวจบัญชีสหกรณ์ กระทรวงเกษตรและสหกรณ์





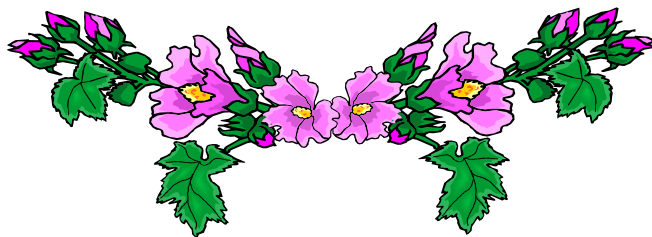
รายงานประจำปี 2551 ของสำนักงานตรวจบัญชีสหกรณ์กำแพงเพชร ได้จัดทำขึ้น โดยมีวัตถุประสงค์เพื่อรวบรวม และเผยแพร่ผลการปฏิบัติงานด้านต่างๆ ในรอบปีที่ผ่านมาของสำนักงานฯ ซึ่งเนื้อหาสาระจะประกอบด้วย นโยบาย หน้าที่ความรับผิดชอบ งบประมาณ อัตรากำลัง และผลการปฏิบัติงานในรอบปีที่ผ่านมา ตลอดจนผลการดำเนินงานของสหกรณ์และกลุ่มเกษตรกรในจังหวัดกำแพงเพชร

สำนักงานตรวจบัญชีสหกรณ์กำแพงเพชร หวังเป็นอย่างยิ่งว่ารายงานประจำปีฉบับนี้ จะเป็นประโยชน์ต่อหน่วยงานที่เกี่ยวข้องและผู้ที่เกี่ยวข้อง นำไปใช้ให้ก่อประโยชน์บ้างตามสมควร

สำนักงานตรวจบัญชีสหกรณ์กำแพงเพชร
กรมตรวจบัญชีสหกรณ์
ธันวาคม 2551

สารบัญ

เรื่อง	หน้าที่
วิสัยทัศน์ พันธกิจ และยุทธศาสตร์	1
ประวัติกรมตรวจบัญชีสหกรณ์	3
ผังโครงสร้างการบริหาร และผู้บริหารระดับสูง	4
ประวัติความเป็นมาของสำนักงานตรวจบัญชีสหกรณ์กำแพงเพชร	8
หน้าที่และความรับผิดชอบของสำนักงาน	9
อัตรากำลังของสำนักงาน	10
ปริมาณงานที่รับผิดชอบ	12
รายชื่อสหกรณ์และกลุ่มเกษตรกรในจังหวัดกำแพงเพชร	15
สรุปผลการปฏิบัติงาน ประจำปีงบประมาณ 2551	20
รายงานสถิติทางการเงินของสหกรณ์และกลุ่มเกษตรกร	22
สรุปภาพรวมสหกรณ์และกลุ่มเกษตรกร ประจำปีงบประมาณ 2551	27
ปัญหาอุปสรรคและแนวทางการแก้ไข	29
งบประมาณประจำปี 2551	31
เป้าหมายการปฏิบัติงานปีงบประมาณ 2552	32
ภาพกิจกรรม	33



วิสัยทัศน์ พันธกิจ และ ยุทธศาสตร์ ของ กรมตรวจบัญชีสหกรณ์



วิสัยทัศน์

“เป็นองค์กรที่พัฒนาระบบการบริหารจัดการ ด้านการเงินและการบัญชี
ของสหกรณ์และกลุ่มเกษตรกร ให้โปร่งใส เข้มแข็ง และพึ่งพาตัวเองได้”



พันธกิจ

1. พัฒนาและวางระบบบัญชีให้เหมาะสมกับธุรกิจของสหกรณ์และกลุ่มเกษตรกร
2. ให้คำปรึกษาแนะนำแก่สหกรณ์ กลุ่มเกษตรกรและวิสาหกิจชุมชนให้มีการบริหารจัดการด้านการเงินและการบัญชีที่ดี
3. ตรวจสอบบัญชีสหกรณ์และกลุ่มเกษตรกร
4. กำกับดูแลการสอบบัญชีสหกรณ์โดยผู้สอบบัญชีภาคเอกชน
5. พัฒนาเทคโนโลยีและเผยแพร่สารสนเทศทางการเงินของสหกรณ์และกลุ่มเกษตรกร
6. เสริมสร้างความรู้ด้านการจัดทำบัญชีแก่เกษตรกร เยาวชน ประชาชนทั่วไป และกลุ่มเป้าหมายตามโครงการพระราชดำริ
7. พัฒนาศักยภาพและขีดความสามารถด้านการบัญชี และการสอบบัญชี แก่ผู้ปฏิบัติงานสอบบัญชี ผู้ตรวจสอบกิจการและบุคคลที่เกี่ยวข้อง





ยุทธศาสตร์

เพื่อให้บรรลุวิสัยทัศน์ พันธกิจ และเป้าประสงค์ ที่จะพัฒนาสหกรณ์ให้โปร่งใส ก้าวไกลด้วยไอที นำบัญชีสู่เกษตรกรไทย กรมตรวจบัญชีสหกรณ์จึงกำหนด ยุทธศาสตร์ 4 ด้าน ให้นำไปสู่การปฏิบัติ ดังนี้

1. พัฒนาประสิทธิภาพการตรวจสอบบัญชีสหกรณ์และกลุ่มเกษตรกร
2. พัฒนาระบบการบริหารจัดการด้านการเงินและการบัญชีของสหกรณ์ กลุ่มเกษตรกร และวิสาหกิจชุมชน
3. เสริมสร้างความเข้มแข็งแก่เกษตรกร เยาวชนและประชาชนทั่วไป
4. เพิ่มประสิทธิภาพการปฏิบัติงานและบริหารจัดการขององค์กร



เป้าประสงค์

1. สหกรณ์ กลุ่มเกษตรกร และวิสาหกิจชุมชน มีความเข้มแข็งพึ่งพาตนเองได้ และเป็นอิสระ
2. เกษตรกร เยาวชน และประชาชนทั่วไปมีการพัฒนาศักยภาพทางบัญชี





ประวัติกรมตรวจบัญชีสหกรณ์



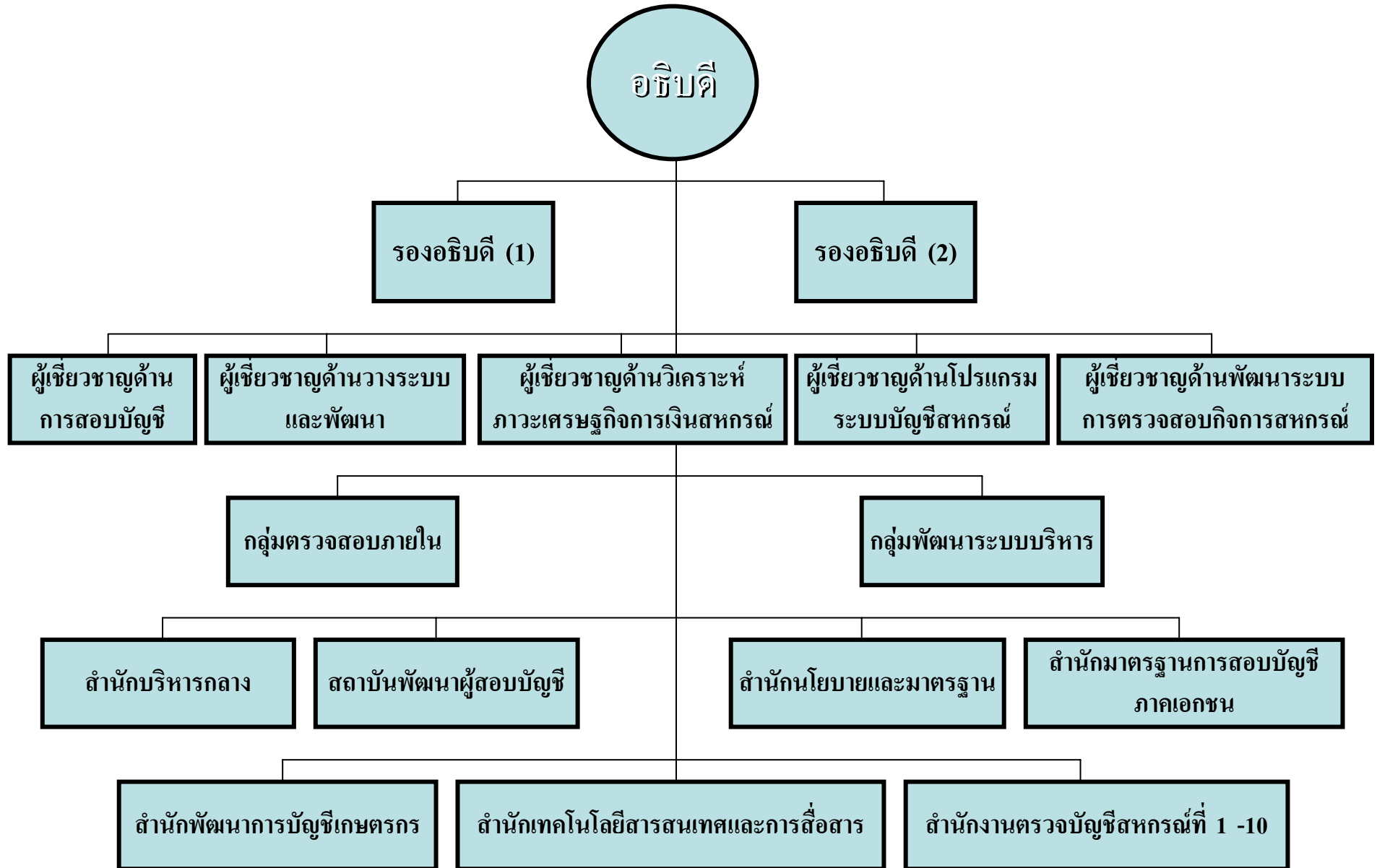
งานของกรมตรวจบัญชีสหกรณ์ เริ่มมีขึ้นเป็นครั้งแรกในประเทศไทย เมื่อปี พ.ศ. 2459 อยู่ในรัชสมัยของพระบาทสมเด็จพระมงกุฎเกล้าเจ้าอยู่หัว รัชกาลที่ 6 ซึ่งในขณะนั้นงาน การตรวจบัญชีสหกรณ์ อยู่ในความรับผิดชอบของ แผนกงานสหกรณ์ กรมพาณิชย์ และสถิติพยากรณ์ กระทรวงพระคลังมหาสมบัติ และต่อมา เมื่อมีการปรับปรุงกระทรวง ทบวง กรมใหม่ จึงได้รับการเลื่อนฐานะเป็น กรมตรวจบัญชีสหกรณ์ อยู่ในสังกัดของ กระทรวงการสหกรณ์เมื่อวันที่ 12 มีนาคม พ.ศ. 2495 ซึ่งต่อมาก็ได้เปลี่ยนไป ขึ้นอยู่กับ กระทรวงพัฒนาการแห่งชาติ ในปี พ.ศ. 2506 และเมื่อมีการยุบกระทรวงพัฒนาการแห่งชาติในปี พ.ศ. 2515 กรมตรวจบัญชีสหกรณ์ ก็เปลี่ยนมาขึ้นอยู่กับ กระทรวงเกษตรและสหกรณ์ จนถึงปัจจุบัน

ระบบการตรวจสอบบัญชีสหกรณ์ แต่เดิมนั้น ผู้ตรวจสอบบัญชีทั้งหมดจะรวมกันอยู่ที่ สำนักงานใหญ่ของกรมฯ ในกรุงเทพฯ เพียงแห่งเดียว และจะเดินทางออกไปเพื่อทำการตรวจบัญชี ในจังหวัดต่างๆ เพียงปีละครั้ง หรือสองครั้งเท่านั้น แต่แต่ละครั้งจะใช้เวลาประมาณ 60 ถึง 90 วัน ซึ่งก็เป็นผลให้การปฏิบัติงานเป็นไปไม่คล่องตัวเท่าที่ควร จนกระทั่งในปี พ.ศ. 2524 กรมตรวจบัญชีสหกรณ์ จึงได้เริ่มกระจายงานการตรวจสอบบัญชี ออกไปยังส่วนภูมิภาค โดยการจัดตั้งสำนักงานตรวจบัญชีสหกรณ์ประจำจังหวัดขึ้น เพื่อให้ความช่วยเหลือแนะนำด้านการเงิน การบัญชี ให้สถาบันเกษตรกรได้อย่างใกล้ชิดยิ่งขึ้น

ปัจจุบัน กรมตรวจบัญชีสหกรณ์ มีสำนักงานตรวจบัญชีสหกรณ์ประจำอยู่ทุกจังหวัดทั่วประเทศ โดยมีสำนักงานตรวจบัญชีสหกรณ์ที่ 1-10 ทำหน้าที่คอยกำกับดูแลการปฏิบัติงานของสำนักงานตรวจบัญชีสหกรณ์ซึ่งอยู่ในสังกัด



ผังโครงสร้างการบริหาร





ผู้บริหารระดับสูง



นายศุภชัย บานพับทอง
อธิบดีกรมตรวจบัญชีสหกรณ์



นายเกรียงศักดิ์ บุญยะสุต
รองอธิบดีกรมตรวจบัญชีสหกรณ์



นางมาลัย เนียมสวัสดิ์
รองอธิบดีกรมตรวจบัญชีสหกรณ์



นางจिरภา อิสโรภาส
นักวิชาการตรวจสอบบัญชี 9 ชช.
(ด้านสอบบัญชี)



นางนฤมล พนาวงศ์
นักวิชาการตรวจสอบบัญชี 9 ชช.
(ด้านวางระบบและพัฒนา)



นางสาวสิริกาญจน์ วิทยาฤทธิพากร
ผู้อำนวยการ
สำนักบริหารกลาง



นางสมพร พุฒวันเพ็ญ
ผู้อำนวยการ
สำนักมาตรฐานการสอบบัญชีภาคเอกชน



นางบุญพาสัน ทองสวัสดิ์วงศ์
ผู้อำนวยการ
สำนักนโยบายและมาตรฐาน



นายสมชาย คิริรุ่งกิจ
ผู้อำนวยการ
สำนักเทคโนโลยีสารสนเทศและการสื่อสาร



นางสาวนฤมล ทนกล้า
ผู้อำนวยการ
สถาบันพัฒนาผู้สอบบัญชี



นางศิริลักษณ์ พร้อมเพราะ
ผู้อำนวยการ
สำนักพัฒนาการบัญชีเกษตรกร



นางสาวศิริวรรณ ตระกูลศีลธรรม
ผู้อำนวยการ
สำนักงานตรวจบัญชีสหกรณ์ที่ 1



นางสาวสมรัก เกิดกฤษณานนท์
ผู้อำนวยการ
สำนักงานตรวจบัญชีสหกรณ์ที่ 2



นายประสพสิน แม้นทิม
ผู้อำนวยการ
สำนักงานตรวจบัญชีสหกรณ์ที่ 3



นางสุกษาดา เจียรชัยกูร
ผู้อำนวยการ
สำนักงานตรวจบัญชีสหกรณ์ที่ 4



นางสาวเกสร เรืองรัตน์
ผู้อำนวยการ
สำนักงานตรวจบัญชีสหกรณ์ที่ 5



นายพิบูลย์ บุญสุวรรณ
ผู้อำนวยการ
สำนักงานตรวจบัญชีสหกรณ์ที่ 6



นายชาญชัย ศรีคงศรี
ผู้อำนวยการ
สำนักงานตรวจบัญชีสหกรณ์ที่ 7



นางสาววรรณนา โชติโยธิน
ผู้อำนวยการ
สำนักงานตรวจบัญชีสหกรณ์ที่ 8



นางกฤษณา กฤษณวรรณ
ผู้อำนวยการ
สำนักงานตรวจบัญชีสหกรณ์ที่ 9



นางพัชรี รักเรียนรบ
ผู้อำนวยการ
สำนักงานตรวจบัญชีสหกรณ์ที่ 10



ประวัติสำนักงานตรวจบัญชีสหกรณ์กำแพงเพชร



กรมตรวจบัญชีสหกรณ์ได้รับนโยบายให้ดำเนินการจัดตั้ง สำนักงานตรวจบัญชีสหกรณ์ในส่วนภูมิภาคขึ้น ตั้งแต่ ปี พ.ศ. 2524 เพื่อให้ความช่วยเหลือแนะนำการจัดทำบัญชีของสถาบันเกษตรกรอย่างใกล้ชิด โดยจังหวัดกำแพงเพชร ได้จัดตั้งสำนักงานขึ้นเป็นครั้งแรกเมื่อวันที่ 1 กรกฎาคม 2526 ใช้ชื่อว่าสำนักงานตรวจสอบกิจการสถาบันเกษตรกรจังหวัดกำแพงเพชร ปัจจุบันได้เปลี่ยนชื่อเป็น สำนักงานตรวจบัญชีสหกรณ์กำแพงเพชร สำนักงานตั้งอยู่ศาลากลางจังหวัดชั้น 3 (ด้านขวา) ถนนกำแพงเพชร - สุโขทัย ตำบลหนองปลิงอำเภอเมือง จังหวัดกำแพงเพชร โทร. 0-5570-5036-8





หน้าที่และความรับผิดชอบ ของสำนักงานตรวจบัญชีสหกรณ์กำแพงเพชร

สำนักงานตรวจบัญชีสหกรณ์กำแพงเพชร มีหน้าที่ความรับผิดชอบเกี่ยวกับการวางรูปแบบบัญชี ตรวจสอบบัญชี และกำกับแนะนำ ดูแลการปฏิบัติงานสอบบัญชีของสายสอบบัญชีในเขตพื้นที่ เพื่อแสดงความเห็นต่องบการเงินประจำปีของสหกรณ์และกลุ่มเกษตรกรตามกฎหมายกำกับ ดูแล และให้คำปรึกษาเกี่ยวกับการตรวจแนะนำการจัดทำบัญชีให้ถูกต้องเป็นปัจจุบัน ประเมินประสิทธิภาพการปฏิบัติงานด้านต่าง ๆ ตรวจสอบบัญชีของผู้ชำระบัญชีสหกรณ์ และกลุ่มเกษตรกรที่เลิก ช่วยเหลือ ให้คำปรึกษา แนะนำการปฏิบัติตามข้อบังคับ หรือระเบียบว่าด้วยการเงินการบัญชีแก่เจ้าหน้าที่สหกรณ์ เป็นวิทยากรในด้านการเงินการบัญชีรวมทั้งเป็นศูนย์ส่งเสริมการจัดทำบัญชีฟาร์ม ตลอดจนปฏิบัติงานอื่น ๆ ที่เกี่ยวข้องและตามที่ได้รับมอบหมาย



**อัตรากำลัง**

สำนักงานตรวจบัญชีสหกรณ์กำแพงเพชร มีอัตรากำลังในปีงบประมาณ 2551 ทั้งสิ้นจำนวน 26 คน ดังรายละเอียดต่อไปนี้

ตำแหน่ง	ระดับ	จำนวนราย	หมายเหตุ
ข้าราชการ			
นักวิชาการตรวจสอบบัญชี	8	1	หัวหน้าสำนักงานฯ
นักวิชาการตรวจสอบบัญชี	7	2	ผู้สอบบัญชี
นักวิชาการตรวจสอบบัญชี	6ว.	3	ผู้สอบบัญชี
นักวิชาการตรวจสอบบัญชี	6	1	ผู้สอบบัญชี
นักวิชาการตรวจสอบบัญชี	5	1	ผู้สอบบัญชี
พนักงานราชการ			
นักวิชาการตรวจสอบบัญชี		8	ผู้ช่วยผู้สอบบัญชี
เจ้าหน้าที่ระบบงานคอมพิวเตอร์		1	
ลูกจ้างประจำ			
พนักงานขับรถยนต์		2	
จ้างเหมา			
เจ้าหน้าที่บันทึกข้อมูล		1	
เจ้าหน้าที่ธุรการ		2	
เจ้าหน้าที่บันทึกข้อมูลโครงการเสริมสร้างฯ		2	
พนักงานขับรถยนต์		1	
พนักงานทำความสะอาด		1	





รายชื่อข้าราชการและลูกจ้าง



สำนักงานตรวจบัญชีสหกรณ์กำแพงเพชร

ปีงบประมาณ 2551

ลำดับที่	ชื่อ-สกุล	ตำแหน่ง	หมายเหตุ
	ข้าราชการ		
1	นางสาวสุคนธ์ วัฒนะบูรณาพันธ์	นักวิชาการตรวจสอบบัญชี 8	หัวหน้า สนง.
2	นายสมศักดิ์ ตาทิพย์	นักวิชาการตรวจสอบบัญชี 7	
3	นางชวมนต์ ธนาวรกานต์	นักวิชาการตรวจสอบบัญชี 7	ย้ายไป จ.สุโขทัย
4	นายพรเทพ รักษ์ศรีสุข	นักวิชาการตรวจสอบบัญชี 6 ว.	
5	นางสาวนำทิพย์ เงินเมือง	นักวิชาการตรวจสอบบัญชี 6 ว.	
6	นายสมชาย ดิสิริเสถียร	นักวิชาการตรวจสอบบัญชี 6	ย้ายไปกรมฯ
7	นางสาวเบญจมา ประดิษฐ์	นักวิชาการตรวจสอบบัญชี 6 ว.	
8	นางสาวธัญญ์ชนก สัมแป้น	นักวิชาการตรวจสอบบัญชี 5	
	พนักงานราชการ		
9	นางสาวสุภาณี อุดมเกตุ	นักวิชาการตรวจสอบบัญชี	
10	นางยวิภา มีผล	นักวิชาการตรวจสอบบัญชี	
11	นายอภิชาติ โจดโจน	นักวิชาการตรวจสอบบัญชี	
12	นางสาววิภา หาสูงเนิน	นักวิชาการตรวจสอบบัญชี	
13	นางสาวชลอรัตน์ ทองเหลือง	นักวิชาการตรวจสอบบัญชี	
14	นางสาววนิดา ชะอ้อน	นักวิชาการตรวจสอบบัญชี	
15	นางสาวสุวรรณ ศรีสงคราม	นักวิชาการตรวจสอบบัญชี	
16	นางสุกญา อนุสุเรนทร์	นักวิชาการตรวจสอบบัญชี	
17	นายปัญญา วงศ์กาป็น	เจ้าหน้าที่ระบบงานคอมพิวเตอร์	
	ลูกจ้างประจำ		
18	นายเลิศ เงินทอง	พนักงานขับรถยนต์	
19	นายคนอง เดชะผล	พนักงานขับรถยนต์	
	จ้างเหมา		
20	นางสาวธิดารัตน์ ศิลปสมบูรณ์	เจ้าหน้าที่บันทึกข้อมูลโครงการเสริมสร้าง	
21	นางสาววัชรพรรณ เจริญศิลป์	เจ้าหน้าที่บันทึกข้อมูลโครงการเสริมสร้าง	
22	นางวาสนา เศรษฐานาม	เจ้าหน้าที่ธุรการ	
23	นางเมทีณี ศรีประเสริฐ	เจ้าหน้าที่ธุรการ	
24	นางสาววิภารัตน์ เงินทอง	เจ้าหน้าที่บันทึกข้อมูล	
25	นายสาคร ราชศิริ	พนักงานขับรถยนต์	
26	นางกรรณิการ์ณ ทุมโคตร	พนักงานทำความสะอาด	



**ปริมาณสหกรณ์และกลุ่มเกษตรกรในโครงการ**

สำนักงานตรวจบัญชีสหกรณ์กำแพงเพชร มีจำนวนสหกรณ์และกลุ่มเกษตรกรที่อยู่ในความควบคุมดูแลรับผิดชอบ รวมทั้งสิ้น 66 สหกรณ์ 48 กลุ่มเกษตรกร แยกตามประเภทที่ตั้ง และปีบัญชี ดังนี้

ลำดับที่	อำเภอ	ประเภทสหกรณ์						กลุ่มเกษตรกร
		การเกษตร	นิคม	ออมทรัพย์	ร้านค้า	บริการ	รวม	
1	เมือง	18	2	7		1	28	14
2	โกสุมพินคร	4					4	3
3	พรานกระต่าย	1				1	2	3
4	ลานกระบือ	1					1	-
5	ไทรงาม	1					1	4
6	ทรายทองวัฒนา	1					1	1
7	ปางศิลาทอง	2					2	4
8	คลองขลุง	9			1		10	8
9	คลองลาน	2	1			1	4	2
10	ชาณุวรลักษบุรี	11					11	6
11	บึงสามัคคี	2					2	3
รวมทั้งสิ้น		52	3	7	1	3	66	48

แยกตามปีบัญชี ดังนี้

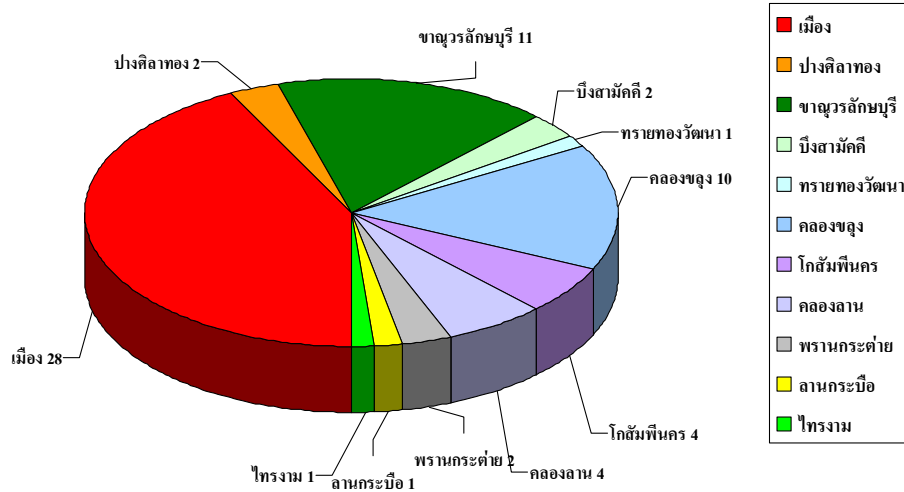
ประเภท	31 ต.ค.	30 พ.ย.	31 ธ.ค.	31 ม.ค.	31 มี.ค.	30 เม.ย.	31 พ.ค.	30 มิ.ย.	30 ก.ย.
การเกษตร	1	1	4		18	1	1	25	1
นิคม					2		1		
ร้านค้า				1					
บริการ			2		1				
ออมทรัพย์	1	1	4						1
รวม	2	2	10	1	21	1	2	25	2
กลุ่มเกษตรกร		1	5		40				2

หมายเหตุ

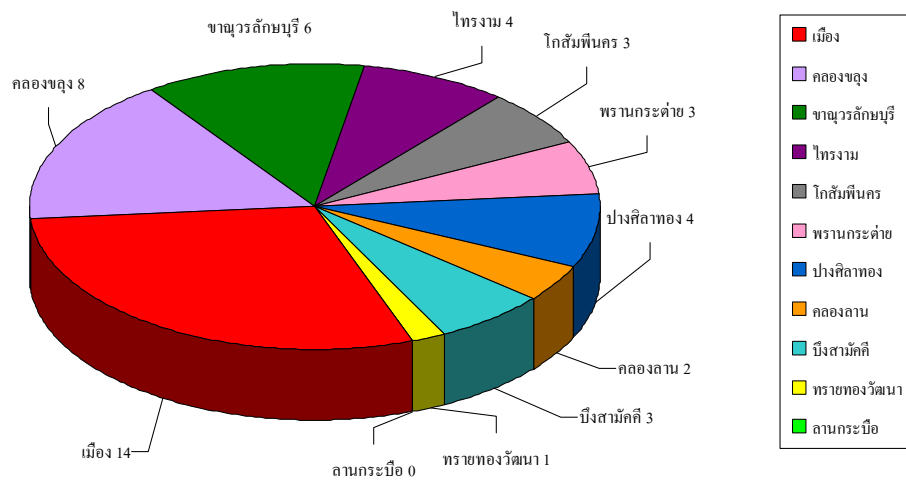
- จ้างผู้สอบบัญชีภาคเอกชน 4 สหกรณ์ (ประเภทออมทรัพย์)
- นายทะเบียนประกาศเลิก 8 สหกรณ์ 10 กลุ่มเกษตรกร
- พิทักษ์ทรัพย์ 1 กลุ่มเกษตรกร



ปริมาณสหกรณ์ที่รับผิดชอบ รวม 66 สหกรณ์

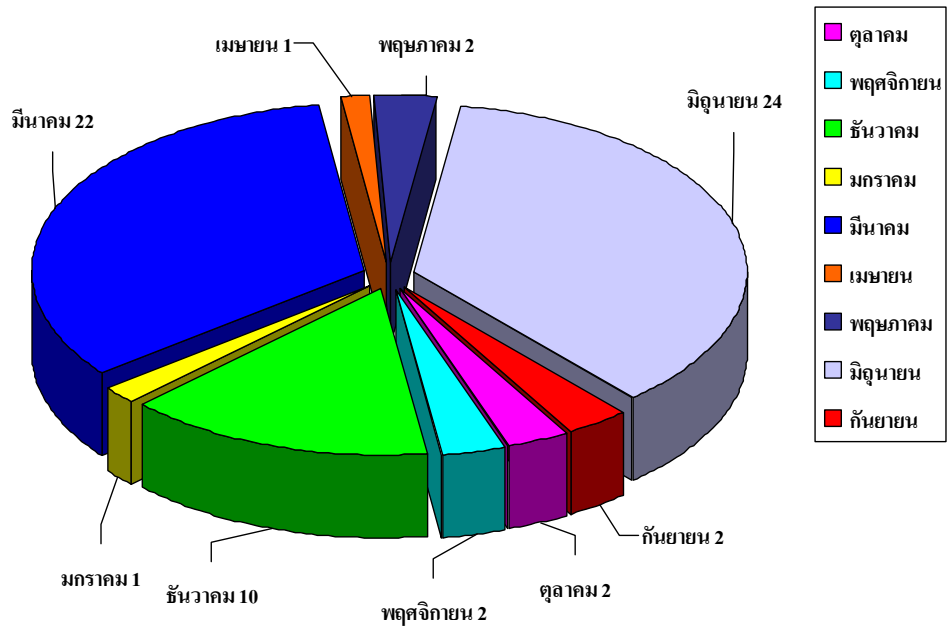


ปริมาณกลุ่มเกษตรกรที่รับผิดชอบ รวม 48 กลุ่มเกษตรกร

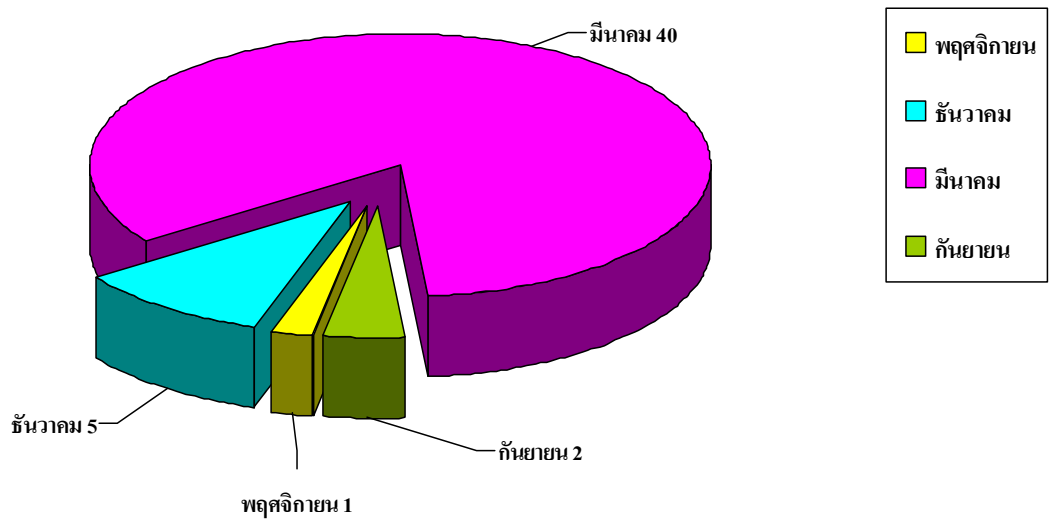




จำนวนสหกรณ์แยกตามปีบัญชี รวม 66 สหกรณ์



จำนวนกลุ่มเกษตรกรแยกตามปีบัญชี รวม 48 กลุ่มเกษตรกร





รายชื่อสหกรณ์และกลุ่มเกษตรกร

ที่	ชื่อสหกรณ์	อำเภอ	ปีทางบัญชีของ ทุกปี	หมายเหตุ
	<u>ประเภทสหกรณ์การเกษตร</u>			
1	สหกรณ์การเกษตรเมืองกำแพงเพชร จำกัด	เมือง	31 มีนาคม	
2	สหกรณ์การเกษตรเพื่อการตลาดลูกค้าธ.ก.ส.กำแพงเพชร จำกัด	เมือง	31 มีนาคม	
3	สหกรณ์การเกษตรนาบ่อคำพัฒนาจำกัด	เมือง	31 มีนาคม	
4	สหกรณ์ผู้เลี้ยงเป็ดซากังราว จำกัด	เมือง	31 พฤษภาคม	
5	สหกรณ์การเกษตรอำมรงค์ จำกัด	เมือง	30 มิถุนายน	
6	สหกรณ์การเกษตรท่าขุนรามและไม้ผลกำแพงเพชร จำกัด	เมือง	30 มิถุนายน	
7	สหกรณ์ชาวไร่อ้อยเขตปฏิรูปที่ดินกำแพงเพชร จำกัด	เมือง	30 มิถุนายน	
8	สหกรณ์ผู้ใช้น้ำสถานีสูบน้ำด้วยไฟฟ้าบ้านท้ายเกาะ จำกัด	เมือง	30 มิถุนายน	
9	สหกรณ์ผู้ใช้น้ำสถานีสูบน้ำด้วยไฟฟ้าบ้านโค่นไต้ จำกัด	เมือง	30 มิถุนายน	
10	สหกรณ์การเกษตรคณทีพัฒนา จำกัด	เมือง	30 มิถุนายน	
11	สหกรณ์การเกษตรสระแก้ว จำกัด	เมือง	30 มิถุนายน	
12	สหกรณ์การเกษตรปฏิรูปที่ดินกำแพงเพชร จำกัด	เมือง	30 มิถุนายน	เลิก 20 ก.พ.47
13	สหกรณ์สวนป่าภาคเอกชนกำแพงเพชร จำกัด	เมือง	31 ตุลาคม	เลิก 24 ก.ย. 50
14	สหกรณ์การเกษตรลานดอกไม้ จำกัด	เมือง	30 พฤศจิกายน	
15	ชุมนุมสหกรณ์การเกษตรกำแพงเพชร จำกัด	เมือง	31 ธันวาคม	
16	สหกรณ์ลำไยกำแพงเพชร จำกัด	เมือง	31 ธันวาคม	
17	สหกรณ์การเกษตรไร้สารพิษสร้างคนดี จำกัด	เมือง	31 ธันวาคม	
18	สหกรณ์กลุ่มผู้ปลูกมันสำปะหลังบ้านมอสมบัตี จำกัด	เมือง	30 เมษายน	จัดตั้งใหม่
19	สหกรณ์ผู้ใช้น้ำสถานีสูบน้ำด้วยไฟฟ้าบ้านเกาะรากเสียดโน้ จำกัด	โกสั่มพินคร	30 มิถุนายน	
20	สหกรณ์ผู้ใช้น้ำสถานีสูบน้ำด้วยไฟฟ้าบ้านท่าคุณ จำกัด	โกสั่มพินคร	30 มิถุนายน	เลิก 22 พ.ย.48
21	สหกรณ์ผู้ใช้น้ำสถานีสูบน้ำด้วยไฟฟ้าบ้านลานดอกไม้ตก จำกัด	โกสั่มพินคร	30 มิถุนายน	เลิก 17พ.ย.46
22	สหกรณ์ผู้ใช้น้ำสถานีสูบน้ำด้วยไฟฟ้าบ้านใหม่คลองเมือง จำกัด	โกสั่มพินคร	31 ธันวาคม	
23	สหกรณ์การเกษตรพรานกระต่าย จำกัด	พรานกระต่าย	31 มีนาคม	
24	สหกรณ์การเกษตรลานกระบือ จำกัด	ลานกระบือ	31 มีนาคม	
25	สหกรณ์การเกษตรไทรงาม จำกัด	ไทรงาม	31 มีนาคม	
26	สหกรณ์การเกษตรปฏิรูปที่ดินทรายทองวัฒนา จำกัด	ทรายทองวัฒนา	31 มีนาคม	
27	สหกรณ์การเกษตรปฏิรูปที่ดินปางศิลาทอง จำกัด	ปางศิลาทอง	31 มีนาคม	
28	สหกรณ์ผู้เลี้ยงโคขุนในเขตปฏิรูปที่ดินปางศิลาทอง จำกัด	ปางศิลาทอง	31 มีนาคม	



ที่	ชื่อสหกรณ์	อำเภอ	ปีทางบัญชีของ ทุกปี	หมายเหตุ
29	สหกรณ์การเกษตรวังบัว จำกัด	คลองขลุง	31 มีนาคม	
30	สหกรณ์การเกษตรคลองขลุง จำกัด	คลองขลุง	31 มีนาคม	
31	สหกรณ์การเกษตรบ้านป่อทอง จำกัด	คลองขลุง	31 มีนาคม	
32	สหกรณ์ผู้ใช้น้ำสถานีสูบน้ำด้วยไฟฟ้าบ้านวังแถม จำกัด	คลองขลุง	30 มิถุนายน	
33	สหกรณ์ผู้ใช้น้ำสถานีสูบน้ำด้วยไฟฟ้าบ้านท้องคุ้ง จำกัด	คลองขลุง	30 มิถุนายน	
34	สหกรณ์ผู้ใช้น้ำสถานีสูบน้ำด้วยไฟฟ้าบ้านท่าช้าง จำกัด	คลองขลุง	30 มิถุนายน	
35	สหกรณ์ผู้ใช้น้ำสถานีสูบน้ำด้วยไฟฟ้าบ้านท่ามะเขือ จำกัด	คลองขลุง	30 มิถุนายน	
36	สหกรณ์ผู้ใช้น้ำคลองขลุง จำกัด	คลองขลุง	30 มิถุนายน	
37	สหกรณ์ชาวไร่ชาวนา จำกัด	คลองขลุง	30 มิถุนายน	
38	สหกรณ์การเกษตรคลองลาน จำกัด	คลองลาน	31 มีนาคม	
39	สหกรณ์การเกษตรปฏิรูปที่ดินคลองลาน จำกัด	คลองลาน	31 มีนาคม	
40	สหกรณ์การเกษตรชาณุวรลักษบุรี จำกัด	ชาณุวรลักษบุรี	31 มีนาคม	
41	สหกรณ์การเกษตรปฏิรูปที่ดินชาณุวรลักษบุรี จำกัด	ชาณุวรลักษบุรี	31 มีนาคม	
42	สหกรณ์การเกษตรวังหามแห จำกัด	ชาณุวรลักษบุรี	31 มีนาคม	
43	สหกรณ์การเกษตรกลุ่มสตรีวังชะพลู จำกัด	ชาณุวรลักษบุรี	31 มีนาคม	เลิก 13 ส.ค. 51
44	สหกรณ์การเกษตรเกาะตาล จำกัด	ชาณุวรลักษบุรี	30 มิถุนายน	
45	สหกรณ์การเกษตรหาดชะอม จำกัด	ชาณุวรลักษบุรี	30 มิถุนายน	
46	สหกรณ์ผู้ใช้น้ำสถานีสูบน้ำด้วยไฟฟ้าบ้านเกาะฝ้าย จำกัด	ชาณุวรลักษบุรี	30 มิถุนายน	
47	สหกรณ์ชาวไร่อ้อยชาณุวรลักษบุรี จำกัด	ชาณุวรลักษบุรี	30 มิถุนายน	
48	สหกรณ์การเกษตรรอมทรัพย์บ้านหนองเหมือด จำกัด	ชาณุวรลักษบุรี	30 มิถุนายน	
49	สหกรณ์ผู้ใช้น้ำบ้านโรงสูบ จำกัด	ชาณุวรลักษบุรี	30 มิถุนายน	เลิก 19 ก.ย.45
50	สหกรณ์ผู้ใช้น้ำสถานีสูบน้ำด้วยไฟฟ้าบ้านหัวเสลา จำกัด	ชาณุวรลักษบุรี	30 มิถุนายน	เลิก 26 ม.ค.48
51	สหกรณ์การเกษตรบึงสามัคคี จำกัด	บึงสามัคคี	30 มิถุนายน	
52	สหกรณ์การเกษตรเทพนิมิตบึงสามัคคี จำกัด	บึงสามัคคี	30 กันยายน	
ประเภทสหกรณ์นิคม				
53	สหกรณ์นิคมนครชุม จำกัด	เมือง	31 มีนาคม	
54	สหกรณ์นิคมวังพระธาตุ จำกัด	เมือง	31 พฤษภาคม	
55	สหกรณ์นิคมคลองสวนหมาก จำกัด	คลองลาน	31 มีนาคม	



ที่	กลุ่มเกษตรกร	ปีทางบัญชีของ ทุกปี	สถานะ	หมายเหตุ
ประเภทกลุ่มเกษตรกร				
อ.เมือง (14 กลุ่ม)				
1	กลุ่มเกษตรกรทำนานครชุม	31 มีนาคม	ปกติ	
2	กลุ่มเกษตรกรทำนาอำมรงค์	31 มีนาคม	ปกติ	
3	กลุ่มเกษตรกรทำนาลานดอกไม้	31 มีนาคม	ปกติ	
4	กลุ่มเกษตรกรทำนาท่าขุนราม	31 มีนาคม	ปกติ	
5	กลุ่มเกษตรกรทำนาสระแก้ว	31 มีนาคม	ปกติ	
6	กลุ่มเกษตรกรทำไร่หนองปลิง	31 มีนาคม	ปกติ	
7	กลุ่มเกษตรกรทำไร่ทรงธรรม	31 มีนาคม	ปกติ	
8	กลุ่มเกษตรกรทำสวนนิคมฯ ทุ่งโพธิ์ทะเล	31 มีนาคม	ปกติ	
9	กลุ่มเกษตรกรเลี้ยงสัตว์นาบ่อคำ	31 มีนาคม	ปกติ	
10	กลุ่มเกษตรกรเลี้ยงสัตว์นิคมทุ่งโพธิ์ทะเล	31 มีนาคม	ปกติ	
11	กลุ่มเกษตรกรทำนานาบ่อคำ	31 มีนาคม	ชำระบัญชี	เล็ก 8 มี.ย.48
12	กลุ่มเกษตรกรทำนานิคมสร้างตนเองทุ่งโพธิ์ทะเล	31 มีนาคม	ชำระบัญชี	เล็ก 27 ก.ค.48
13	กลุ่มเกษตรกรทำนาเทพนคร	31 ธันวาคม	ปกติ	
14	กลุ่มเกษตรกรทำสวนนาบ่อคำ	31 ธันวาคม	ปกติ	
อ.โกสัมพีนคร (3 กลุ่ม)				
15	กลุ่มเกษตรกรทำนาลานดอกไม้ตก	31 มีนาคม	ปกติ	
16	กลุ่มเกษตรกรทำไร่เพชรชมพู	31 มีนาคม	ปกติ	
17	กลุ่มเกษตรกรทำสวนโกสัมพี	31 มีนาคม	ปกติ	
อ.พรานกระต่าย (3 กลุ่ม)				
18	กลุ่มเกษตรกรทำนาพรานกระต่าย	31 มีนาคม	ชำระบัญชี	เล็ก 16 มี.ย.48
19	กลุ่มเกษตรกรทำไร่คุ้ยบ้านโอง	31 มีนาคม	พิทักษ์ทรัพย์	
20	กลุ่มเกษตรกรทำไร่พรานกระต่าย	31 มีนาคม	ชำระบัญชี	เล็ก 21 ก.บ.48
อ. ไทรงาม (4 กลุ่ม)				
21	กลุ่มเกษตรกรทำนาหนองคล้า	31 มีนาคม	ชำระบัญชี	เล็ก 21 ก.ย.48
22	กลุ่มเกษตรกรเลี้ยงสัตว์ไทรงาม	30 กันยายน	ปกติ	
23	กลุ่มเกษตรกรทำนาไทรงาม	31 ธันวาคม	ปกติ	
24	กลุ่มเกษตรกรเลี้ยงสัตว์หนองแม่แตง	31 ธันวาคม	ปกติ	
อ.ทรายทองวัฒนา (1 กลุ่ม)				
25	กลุ่มเกษตรกรทำนาทุ่งทราย	31 มีนาคม	ชำระบัญชี	เล็ก 27 ก.ค.48



สรุปผลการปฏิบัติงาน

สำนักงานตรวจบัญชีสหกรณ์กำแพงเพชร มีผลการปฏิบัติงานในรอบปีงบประมาณ 2551 ดังนี้

งาน/โครงการ	จำนวนตามทะเบียน	จำนวนที่ต้องตรวจสอบ	แผนงาน	ผลงาน	%
1. งานสอบบัญชีภาครัฐ					
1.1 งานวางรูปแบบบัญชี - สหกรณ์	66	1	1	1	100
1.2 งานสอบบัญชีระหว่างปี					
- สหกรณ์	66	50	50	50	100
- กลุ่มเกษตรกร	48	13	13	13	100
รวม	114	63	63	63	100
1.2 งานสอบบัญชีประจำปี					
- สหกรณ์	66	54	54	54	100
- กลุ่มเกษตรกร	48	38	38	38	100
รวม	114	92	92	92	100

หมายเหตุ: - งานสอบบัญชีประจำปี จำนวนที่ไม่ได้วางแผนตรวจสอบ 12 สหกรณ์ 10 กลุ่มเกษตรกร เนื่องจากเป็นสหกรณ์ออมทรัพย์ที่จ้างผู้สอบบัญชีภาคเอกชนตรวจสอบ 4 สหกรณ์ เลิกอยู่ระหว่างชำระบัญชี 8 สหกรณ์ 9 กลุ่ม และพิทักษ์ทรัพย์ 1 กลุ่ม

งาน/โครงการ	แผนงาน	ผลงาน	%
2. งานพัฒนาเทคโนโลยีสารสนเทศและการสื่อสาร			
- การใช้โปรแกรมช่วยตรวจสอบ (ACL) (แห่ง)	17	17	100
3. งานอบรมให้ความรู้/กำกับดูแลสหกรณ์ (ตรวจสอบโดยภาคเอกชน)			
3.1 การนิเทศ/อบรมให้ความรู้	3	3	100
3.2 การกำกับดูแลสหกรณ์	3	3	100
4. งานพัฒนาสถาบันเกษตรกร			
- การนิเทศ/สอนแนะสหกรณ์และกลุ่มเกษตรกร	2	2	100
5. งานในโครงการเสริมสร้างภูมิปัญญาทางบัญชีแก่เกษตรกรไทย			
5.1 การอบรมหลักสูตรรู้และเข้าใจ (คน)	22,290	22,298	100.04
5.2 การอบรมบัญชีรับ-จ่ายในครัวเรือน (คน)	9,362	9,464	101.09
5.3 การอบรมบัญชีประกอบอาชีพ (คน)	137	139	101.46
5.4 การอบรมเกษตรกรอาสาด้านบัญชี (คน)	78	85	108.97
5.5 ติดตามการจัดทำบัญชี ครั้งที่ 1	8,916	7,847	88.01
5.6 ติดตามการจัดทำบัญชี ครั้งที่ 2	8,916	2,699	30.27



งาน/โครงการ	แผนงาน	ผลงาน	%
6. โครงการคลินิกเกษตรเคลื่อนที่			
6.1 การจัดนิทรรศการ (คลินิกในพระบรมราชานุเคราะห์)	4	4	100
6.2 การจัดนิทรรศการ (คลินิกนอกพระบรมราชานุเคราะห์)	5	5	100
7. โครงการ WWR			
7.1 กิจกรรมสัมพันธ์ 3 ประสาน (แห่ง)	2	2	100
7.2 การรายงานการเดือนภัย (แห่ง)	2	2	100
8. โครงการวิสาหกิจชุมชน			
8.1 วางรูปแบบบัญชี (แห่ง)	2	2	100
8.2 สอนแนะนำการจัดทำบัญชี (แห่ง)	2	2	100

หมายเหตุ : โครงการ WWR หมายถึง โครงการกิจกรรมสัมพันธ์ 3 ประสาน ที่จัดทำขึ้นเพื่อเสริมสร้างความเข้มแข็งให้กับสถาบันเกษตรกรด้านการบริหารจัดการองค์กร โดยใช้กระบวนการตรวจสอบกิจการที่มีประสิทธิภาพ ของผู้ตรวจสอบกิจการของสหกรณ์ ผู้สอบบัญชีภาครัฐ และผู้บริหารสหกรณ์



รายงานสถิติการเงินของสหกรณ์และกลุ่มเกษตรกร
ฐานะการเงินผลการดำเนินงานของสหกรณ์และกลุ่มเกษตรกรในจังหวัดกำแพงเพชร
ปีงบประมาณ 2551

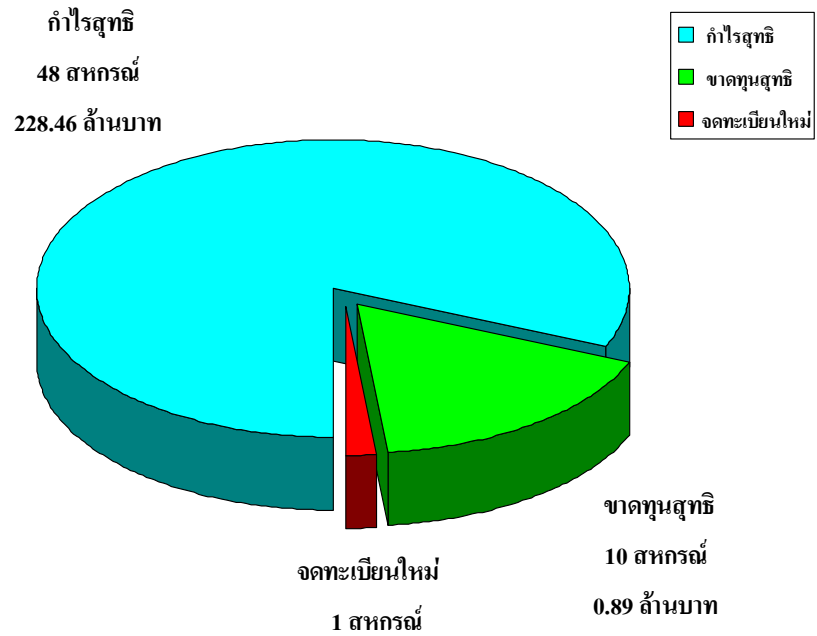
สหกรณ์/กลุ่มเกษตรกร	จำนวน สหกรณ์/ กลุ่ม	จำนวน สมาชิก 34 สหกรณ์	ทุนดำเนินงานทั้งสิ้น	หนี้สินทั้งสิ้น	ทุนของสหกรณ์/ กลุ่มเกษตรกร	ผลการดำเนินงาน			
						กำไรสุทธิ		ขาดทุนสุทธิ	
						สหกรณ์ /กลุ่ม	จำนวนเงิน	สหกรณ์/ กลุ่ม	จำนวนเงิน
สหกรณ์การเกษตร	45	34 สก. 98,567	867,388,907.17	595,758,353.51	271,630,553.66	37	32,351,153.28	8	(661,229.76)
สหกรณ์นิคม	3	6,412	248,125,778.17	154,194,452.70	93,931,325.47	3	5,267,502.28		
สหกรณ์ออมทรัพย์	6	10,558	4,536,070,287.34	1,756,785,300.93	2,779,284,986.41	6	190,003,934.99		-
สหกรณ์ร้านค้า	1	725	226,779.86	98,620.00	128,159.86			1	(150,476.37)
สหกรณ์บริการ	3	495	9,018,226.27	4,369,546.96	4,648,679.31	2	833,249.79	1	(78,188.12)
รวม	58	34 สหกรณ์ 116,757	5,660,829,978.81	2,511,206,274.10	3,149,623,704.71	48	228,455,840.34	10	(889,894.25)
กลุ่มเกษตรกร	38	8,175	22,261,128.49	11,644,805.86	10,616,322.63	24	685,161.15	13	(853,390.18)

หมายเหตุ : สหกรณ์ทั้งสิ้น 66 สหกรณ์ เลิก 7 สหกรณ์ จัดทะเบียนใหม่ 1 สหกรณ์
 กลุ่มเกษตรกรทั้งสิ้น 48 กลุ่ม เลิก 9 กลุ่ม พิทักษ์ทรัพย์ 1 กลุ่ม หยุดกิจการ 1 กลุ่ม

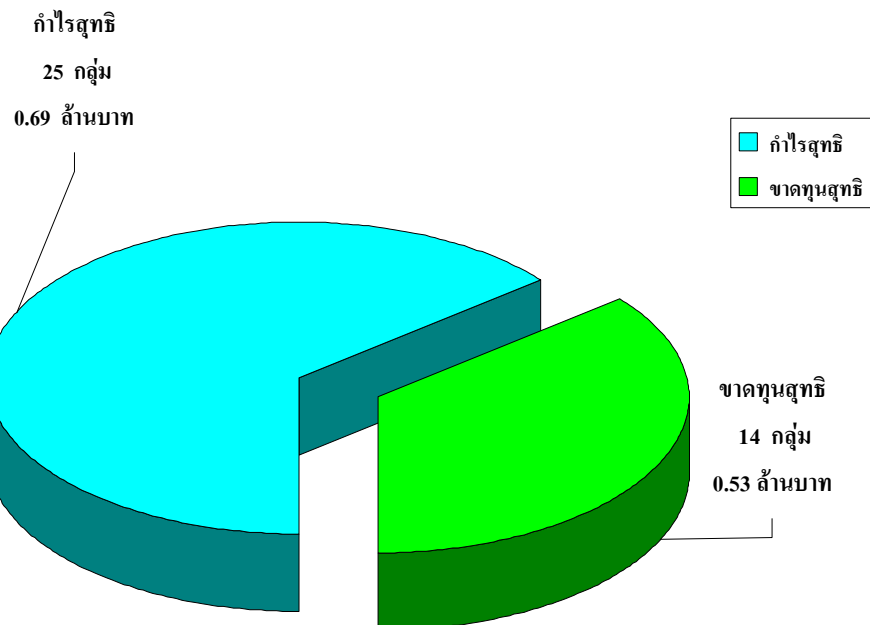




ผลการดำเนินงานของสหกรณ์ ปีงบประมาณ 2551

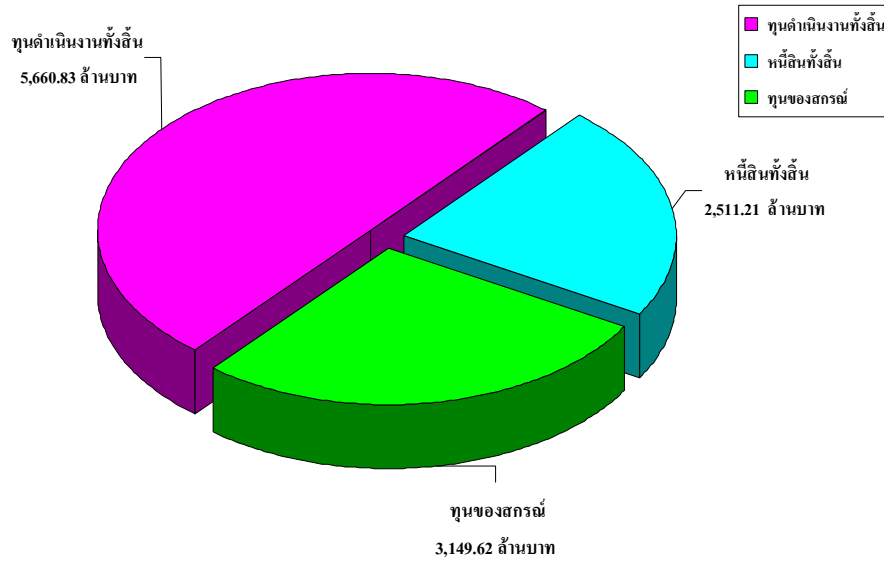


ผลการดำเนินงานของกลุ่มเกษตรกร ปีงบประมาณ 2551

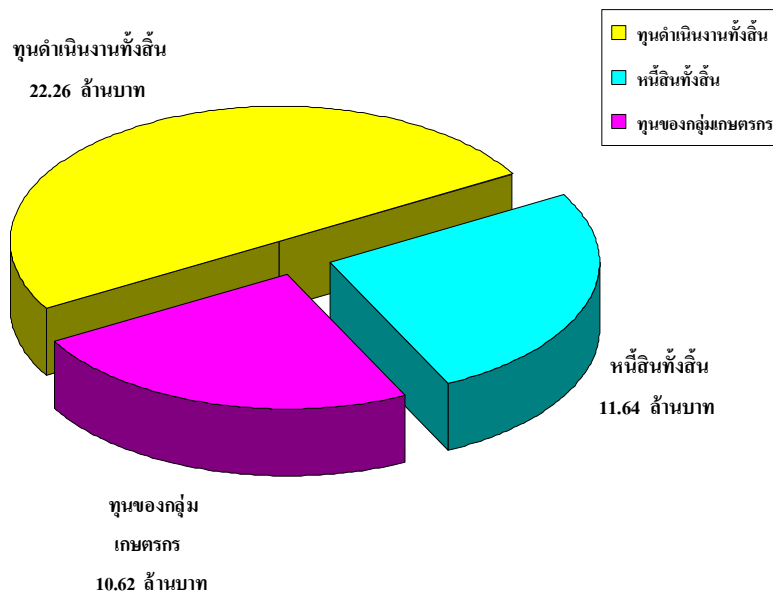




ฐานะการเงินของสหกรณ์ ปีงบประมาณ 2551



ฐานะการเงินของกลุ่มเกษตรกร ปีงบประมาณ 2551



ปริมาณธุรกิจของสหกรณ์และกลุ่มเกษตรกรในจังหวัดกำแพงเพชร
ปีงบประมาณ 2551

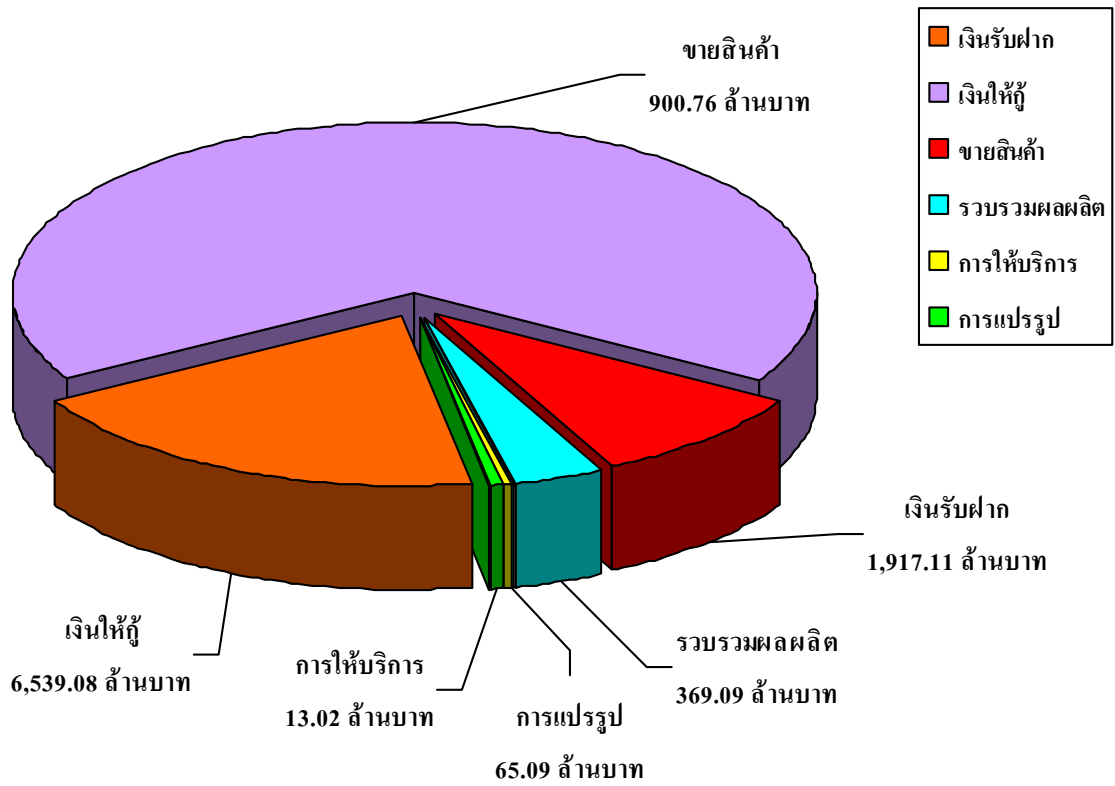
สหกรณ์/กลุ่มเกษตรกร	จำนวน สหกรณ์/กลุ่ม	ปริมาณธุรกิจ						
		เงินรับฝาก	เงินให้กู้	ขายสินค้า	รวบรวมผลผลิต	การให้บริการ	การแปรรูป	รวม
สหกรณ์การเกษตร	44	578,350,921.63	536,239,364.48	811,160,318.47	264,919,655.58	9,922,926.74	18,613,948.90	2,219,207,135.80
สหกรณ์นิคม	3	139,235,435.28	78,360,495.00	88,964,967.47	100,172,768.00	2,400,289.29	46,245,204.45	455,379,159.49
สหกรณ์ออมทรัพย์	6	1,199,521,478.32	5,919,046,963.81					7,118,568,442.13
สหกรณ์ร้านค้า	1			387,950.06				387,950.06
สหกรณ์บริการ	2		5,431,600.00	250,360.00		701,600.00	227,900.00	6,611,460.00
รวม	57	1,917,107,835.23	6,539,078,423.29	900,763,596.00	365,092,423.58	13,024,816.03	65,087,053.35	9,800,154,147.48
กลุ่มเกษตรกร	29	1,173,293.07	17,745,826.00	6,297,243.17	3,572,458.00	309,358.00	-	29,098,178.24

หมายเหตุ : สหกรณ์ทั้งสิ้น 66 สหกรณ์ เลิก 7 สหกรณ์ ไม่ดำเนินธุรกิจ 1 สหกรณ์ จัดทะเบียนใหม่ 1 สหกรณ์
: กลุ่มเกษตรกรทั้งสิ้น 48 กลุ่ม เลิก 10 กลุ่ม ไม่ดำเนินธุรกิจ 8 กลุ่ม พิทักษ์ทรัพย์ 1 กลุ่ม

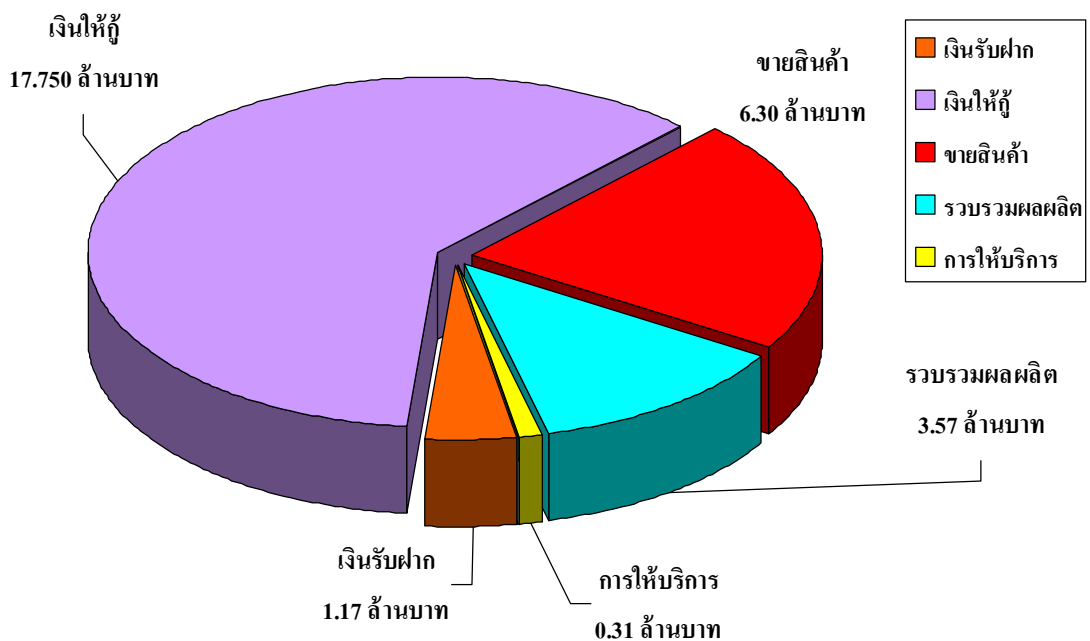




ปริมาณธุรกิจของสหกรณ์ ปีงบประมาณ 2551



ปริมาณธุรกิจของกลุ่มเกษตรกร ปีงบประมาณ 2551





สรุปภาพรวมสหกรณ์และกลุ่มเกษตรกร ในจังหวัดกำแพงเพชร ประจำปีงบประมาณ 2551

1. ข้อมูลทั่วไป

จังหวัดกำแพงเพชรมีสหกรณ์และกลุ่มเกษตรกร ที่จดทะเบียนเป็นนิติบุคคลเพียงวันที่ 30 กันยายน 2551 รวมทั้งสิ้น 66 สหกรณ์ 48 กลุ่มเกษตรกร (จดทะเบียนใหม่ในระหว่างปี 1 สหกรณ์) ในจำนวนนี้มีสหกรณ์และกลุ่มเกษตรกรที่เลิกอยู่ระหว่างการชำระบัญชี 8 สหกรณ์ 10 กลุ่ม และพิทักษ์ทรัพย์ 1 กลุ่ม มีการดำเนินธุรกิจตามปกติ 57 สหกรณ์ 29 กลุ่ม และไม่ดำเนินธุรกิจ 1 สหกรณ์ 8 กลุ่มเกษตรกร

มีสมาชิกสหกรณ์ รวมทั้งสิ้น 116,757 คน 34 สหกรณ์ แยกเป็นสมาชิกสหกรณ์ ประเภทการเกษตร 98,567 คน 34 สหกรณ์ สหกรณ์ประเภทนิคม 6,412 คน ประเภทออมทรัพย์ 10,558 คน ประเภทร้านค้า 725 คน และประเภทบริการ 495 คน

กลุ่มเกษตรกร มีสมาชิกรวมทั้งสิ้น 8,175 คน

2. ธุรกิจของสหกรณ์และกลุ่มเกษตรกร

สหกรณ์และกลุ่มเกษตรกรในจังหวัดกำแพงเพชร มีการดำเนินธุรกิจด้านการรับฝากเงิน กับสมาชิก ให้เงินกู้ยืม จัดหาสินค้ามาจำหน่าย รวบรวมผลผลิต แปรรูปผลผลิต และธุรกิจให้บริการ มูลค่าธุรกิจรวมทั้งสิ้น 9,829.25 ล้านบาท เพิ่มขึ้นจากปีก่อนร้อยละ 19.29 ธุรกิจที่กระทำมากที่สุด ได้แก่ ให้เงินกู้ยืมร้อยละ 66.71 ของมูลค่าธุรกิจทั้งสิ้น รองลงมาได้แก่ ธุรกิจให้บริการรับฝากเงิน ร้อยละ 19.52 ธุรกิจจัดหาสินค้ามาจำหน่ายร้อยละ 9.23 ธุรกิจรวบรวมผลผลิตร้อยละ 3.75 ธุรกิจแปรรูปผลผลิตร้อยละ 0.66 และธุรกิจให้บริการและส่งเสริมการเกษตรร้อยละ 0.13 ในภาพรวม สหกรณ์และกลุ่มเกษตรกรมีปริมาณธุรกิจเพิ่มขึ้นทุกปี

ผลการดำเนินงานมีกำไรสุทธิประจำปี 48 สหกรณ์ จำนวนเงิน 228.46 ล้านบาท 24 กลุ่มเกษตรกร จำนวนเงิน 0.69 ล้านบาท รวมทั้งสิ้น 229.14 ล้านบาท และขาดทุนสุทธิ ประจำปี 10 สหกรณ์ จำนวน 0.89 ล้านบาท 13 กลุ่มเกษตรกร จำนวน 0.85 ล้านบาท รวมขาดทุนสุทธิทั้งสิ้น 1.74 ล้านบาท โดยสหกรณ์ที่มีผลขาดทุนเป็นสหกรณ์ประเภทการเกษตร 8 สหกรณ์ ร้านสหกรณ์ 1 สหกรณ์ และสหกรณ์บริการอีก 1 สหกรณ์



3. ฐานะทางการเงิน

สหกรณ์และกลุ่มเกษตรกรมีทุนดำเนินงานทั้งสิ้นจำนวน 5,683.09 ล้านบาท เป็นเงินทุนของสหกรณ์และกลุ่มเกษตรกรเองจำนวน 3,160.24 ล้านบาท หรือร้อยละ 55.61 และอีกจำนวน 2,522.85 ล้านบาท หรือร้อยละ 44.39 เป็นหนี้สิน เห็นได้ว่าทุนดำเนินงานที่มียังไม่เพียงพอในการบริหารธุรกิจ และแนวโน้มอนาคตปัจจัยด้านต้นทุนการผลิตของเกษตรกร มีโอกาสเพิ่มสูงขึ้น อาจส่งผลกระทบต่อต้นทุนการผลิตของเกษตรกรที่ต้องเพิ่มขึ้น สหกรณ์และกลุ่มเกษตรกรอาจต้องจัดหาแหล่งเงินทุนมารองรับการดำเนินธุรกิจเพิ่มขึ้นเช่นกัน

4. ข้อบกพร่องทางการเงิน

ระหว่างปีพบข้อบกพร่องเงินสดขาดบัญชี 4 สหกรณ์ จำนวนเงิน 314,167.26 บาท พบข้อบกพร่องสินค้าขาดบัญชี 3 สหกรณ์ 1 กลุ่ม จำนวนเงิน 636,493.87 บาท และพบสมาชิกปฏิเสศหนี้ 2 สหกรณ์ 2 กลุ่ม จำนวนเงิน 464,261.00 บาท รวมข้อบกพร่องที่ตรวจพบระหว่างปีทั้งสิ้น 1,414,922.13 บาท

ระหว่างปีสหกรณ์และกลุ่มเกษตรกรได้ดำเนินการแก้ไข โดยได้รับชดใช้เงินสดขาดบัญชี 4 สหกรณ์ 1 กลุ่ม จำนวน 254,160.67 บาท ได้รับชดใช้สินค้าขาดบัญชี 5 สหกรณ์ 1 กลุ่ม จำนวน 524,780.28 บาท และชดใช้สมาชิกปฏิเสศหนี้ 1 สหกรณ์ จำนวน 850.00 บาท

ณ วันที่ 30 กันยายน 2551 มีข้อบกพร่องด้านเงินสดขาดบัญชีคงเหลือ 5 สหกรณ์ จำนวน 1,853,127.41 บาท 5 กลุ่มเกษตรกร จำนวน 437,966.47 บาท มีข้อบกพร่องด้านสินค้าขาดบัญชีคงเหลือ 9 สหกรณ์ จำนวน 1,296,758.20 บาท 4 กลุ่มเกษตรกร จำนวน 76,908.00 บาท และมีข้อบกพร่องสมาชิกปฏิเสศหนี้คงเหลือ 1 สหกรณ์ จำนวน 736,262.00 บาท 2 กลุ่มเกษตรกรจำนวน 26,595.00 บาท รวมข้อบกพร่องคงเหลือทั้งสิ้น 4,427,617.08 บาท

5. ปัญหาอุปสรรค

ด้านสหกรณ์และกลุ่มเกษตรกร ยังขาดแคลนเงินทุนดำเนินงานอีกมากที่จะนำมาใช้ลงทุนดำเนินธุรกิจ และผู้บริหารสหกรณ์โดยเฉพาะภาคเกษตรและกลุ่มเกษตรกรส่วนใหญ่ยังไม่เข้าใจระบบการบริหารงานสหกรณ์และกลุ่มเกษตรกรมากเท่าที่ควร แต่หากภาคส่วนราชการที่เกี่ยวข้องเข้ามาส่งเสริมสนับสนุนด้านการศึกษาอบรมการบริหารจัดการให้มากขึ้น น่าจะเป็นผลดีในภาพรวมต่อไป

ด้านสมาชิก โดยเฉพาะภาคการเกษตรและกลุ่มเกษตรกร สมาชิกยังไม่เข้าใจระบบสหกรณ์มากเท่าที่ควร ทำให้ไม่มีการดำเนินธุรกิจได้อย่างครบวงจร ทั้งนี้ หากสหกรณ์รวมทั้งภาคราชการช่วยเหลือส่งเสริมให้มีการศึกษาอบรมแก่สมาชิกให้มากยิ่งขึ้น อาจช่วยแก้ไขปัญหาได้ในระดับหนึ่ง





ปัญหาอุปสรรค

1. สหกรณ์ส่วนใหญ่ ไม่สามารถจัดทำงบการเงินได้เอง บางสหกรณ์จัดทำได้แต่ล่าช้า ไม่เสร็จภายในระยะเวลาที่ระเบียบนายทะเบียนสหกรณ์กำหนด และมีข้อผิดพลาดมากทำให้ต้องใช้เวลากำหนดตรวจสอบบัญชีประจำปีมากขึ้น
2. กลุ่มเกษตรกรไม่สามารถจัดจ้างพนักงานได้เอง ต้องอาศัยเจ้าหน้าที่ของทางราชการ ช่วยจัดทำบัญชีให้ แต่เจ้าหน้าที่ที่ได้รับมอบหมายมีงานประจำของทางราชการที่ต้องรับผิดชอบมาก จึงทำให้บัญชีของกลุ่มเกษตรกรไม่เรียบร้อยและไม่เป็นปัจจุบันเท่าที่ควร บางกลุ่มเกษตรกรไม่ได้จัดทำได้เลย
3. คณะกรรมการดำเนินการของสหกรณ์กลุ่มเกษตรกร เข้าใจในการใช้ข้อมูลทางบัญชี ในการบริหารงานไม่มากเท่าที่ควร การติดตามการแก้ไขบกพร่องไม่เป็นไปอย่างต่อเนื่อง และไม่ให้ความสนใจในการใช้ข้อมูลทางบัญชีเพื่อการบริหารงานของสหกรณ์ และกลุ่มเกษตรกรเท่าที่ควร
4. สหกรณ์และกลุ่มเกษตรกรไม่ปฏิบัติตามระเบียบ ข้อบังคับและมติที่ประชุมด้วยเหตุที่พนักงานและกรรมการดำเนินงาน ไม่ได้ศึกษาระเบียบข้อบังคับของสหกรณ์อย่างแท้จริงเป็นผลให้การดำเนินงานของสหกรณ์ไม่ถูกต้อง และบางครั้งมติที่ประชุมก็ขัดแย้งกับระเบียบและข้อบังคับที่กำหนด
5. ผู้ตรวจสอบกิจการ ได้รับเลือกตั้งเข้ามามีส่วนร่วมในการตรวจสอบกิจการได้น้อยมาก บางแห่งตั้งแล้วไม่ได้ดำเนินการใดๆ ก็มี
6. สมาชิกยังไม่เข้าใจในหลักสหกรณ์ และสิทธิหน้าที่ของตนเองทำให้ขาดความร่วมมือร่วมใจในการพัฒนางานของสหกรณ์
7. ปริมาณธุรกิจสหกรณ์และกลุ่มเกษตรกรเดิมเพิ่มมากขึ้น และสำนักงานต้องรับงานในโครงการพิเศษต่าง ๆ เพิ่มมากขึ้นในขณะที่อัตรากำลังข้าราชการลดลง แม้จะมีลูกจ้างชั่วคราวเข้ามาช่วยงานบ้าง แต่ก็ไม่เพียงพอเพราะงานตรวจสอบบัญชีเป็นงานวิชาชีพที่ต้องใช้เทคนิคและประสบการณ์ในงานสูง





แนวทางแก้ไขปัญหาลุพสรรค

1. ให้การสอนแนะการจัดทำบัญชี และงบการเงิน โดยจัดสายสอบบัญชี (ผู้สอบบัญชี) เข้าไปช่วยให้คำแนะนำ
2. สนับสนุนการให้การศึกษาอบรม โดยการจัดวิทยากรจากสำนักงาน ฯ เพื่อเป็นวิทยากรให้กับคณะกรรมการดำเนินการ และพนักงานของสหกรณ์ เพื่อให้ผู้เข้ารับการอบรมมีความรู้ด้านการเงินการบัญชี การจัดทำงบการเงิน และรู้จักนำข้อมูลที่ได้จากงบการเงินไปใช้ในการบริหารงานอย่างมีประสิทธิภาพ
3. ติดต่อประสานงานกับหน่วยงานที่เกี่ยวข้อง เพื่อร่วมมือและช่วยกันดูแลติดตามการแก้ไขข้อบกพร่องด้านการเงินการบัญชีและอื่น ๆ
4. เข้าร่วมประชุมคณะกรรมการดำเนินการและเข้าร่วมประชุมใหญ่ ตลอดจนเข้าร่วมประชุมกลุ่มสมาชิก เพื่อให้ข้อสังเกต คำแนะนำ ด้านการเงินการบัญชี และอื่น ๆ ตลอดจนหาแนวทางการแก้ไขปรับปรุง เพื่อให้มีประสิทธิภาพมากขึ้น
5. ใช้เทคโนโลยีสมัยใหม่เข้ามาช่วยพัฒนางานด้านการตรวจสอบบัญชี โดยพัฒนาโปรแกรมระบบบัญชี เพื่อให้สหกรณ์สามารถจัดทำบัญชีได้ถูกต้อง แม่นยำ และสะดวกรวดเร็วยิ่งขึ้น





งบประมาณ

ในปีงบประมาณ 2551 สำนักงานตรวจบัญชีสหกรณ์กำแพงเพชร ได้รับจัดสรรงบประมาณ และได้
ใช้จ่ายเงินงบประมาณ แยกตามผลผลิต ดังนี้

ผลผลิต / กิจกรรม	ได้รับ	ใช้ไป	คงเหลือ
ผลผลิตที่ 1 - งานสอบบัญชี	2,549,070.00	2,549,070.00	-
ผลผลิตที่ 2 วิสาหกิจชุมชน/สถาบันเกษตรกรได้รับการพัฒนา			
นิเทศและฝึกอบรม สหกรณ์ตั้งใหม่ / ขาดทุน	3,200.00	3,200.00	-
โครงการประสานความร่วมมือ (WWR)	15,800.00	15,800.00	-
โครงการพัฒนาวิสาหกิจชุมชน	39,400.00	39,400.00	-
รวม	58,400.00	58,400.00	-
ผลผลิตที่ 4 เกษตรกรได้รับการส่งเสริมและพัฒนาศักยภาพ			
โครงการเสริมสร้างภูมิปัญญาทางบัญชี ฯ	1,602,900.00	1,602,880.00	20.00
โครงการคลินิกเกษตรกรเคลื่อนที่	24,480.00	24,480.00	-
รวม	1,627,380.00	1,627,360.00	20.00
รวมทั้งสิ้น	4,234,850.00	4,234,830.00	20.00





เป้าหมายการปฏิบัติงานปีงบประมาณ 2552

1. งานสอบบัญชีสหกรณ์และกลุ่มเกษตรกร		
- สหกรณ์	54	สหกรณ์
- กลุ่มเกษตรกร	37	กลุ่ม
2. งานโครงการเสริมสร้างภูมิปัญญาทางบัญชีแก่เกษตรกรไทย		
- การอบรมหลักสูตรรู้และเข้าใจ	22,290	คน
- การอบรมบัญชีรับ – จ่ายในครัวเรือน	9362	คน
- การอบรมบัญชีประกอบอาชีพ	223	คน
- ติดตามการจัดทำบัญชีต่อเนื่อง	2,234	คน
- การอบรมเกษตรกรอาสาด้านบัญชี	468	คน
3. งานพัฒนาเทคโนโลยีสารสนเทศและการสื่อสาร		
- การใช้โปรแกรมช่วยตรวจสอบ (ACL) (แห่ง)	15	สหกรณ์
4. โครงการคลินิกเกษตรเคลื่อนที่		
- การจัดนิทรรศการ	4	ครั้ง
5. โครงการวิสาหกิจชุมชน		
- วางรูปแบบบัญชี	11	แห่ง
- สอนแนะการจัดทำบัญชี	11	แห่ง
6. โครงการ WWR		
- กิจกรรมสัมพันธ์ 3 ประสาน	3	สหกรณ์
- การรายงานการเตือนภัย	3	สหกรณ์
7. งานกำกับดูแลสหกรณ์ (ตรวจสอบโดยภาคเอกชน)	4	สหกรณ์
8. งานพัฒนาสถาบันเกษตรกร (สอนแนะ)		
- โครงการสายใยรักแห่งครอบครัว	50	คน
- โครงการขยายผลโครงการหลวง	2	กลุ่ม
9. โครงการพัฒนาศักยภาพการบริหารจัดการด้านการเงินการบัญชี	2	สหกรณ์
10. โครงการพัฒนาประสิทธิภาพการบริหารจัดการด้านการเงินการบัญชี	5	สหกรณ์



ภาคผนวก

ภาพกิจกรรม



กิจกรรมงานโครงการ



