



รายงานประจำปี ๒๕๖๐



คำนำ

รายงานประจำปี 2560 ของสำนักงานตรวจบัญชีสหกรณ์กำแพงเพชร ได้จัดทำขึ้น โดยมีวัตถุประสงค์เพื่อรวบรวม และเผยแพร่ผลการปฏิบัติงานด้านต่างๆ ในรอบปีที่ผ่านมาของสำนักงานฯ ซึ่งเนื้อหาสาระจะประกอบด้วย นโยบาย หน้าที่ความรับผิดชอบ งบประมาณ อัตรากำลัง และผลการปฏิบัติงานในรอบปีที่ผ่านมา ตลอดจนภาวะเศรษฐกิจทางการเงินของสหกรณ์ และ กลุ่มเกษตรกร ในจังหวัดกำแพงเพชร

สำนักงานตรวจบัญชีสหกรณ์กำแพงเพชร หวังเป็นอย่างยิ่งว่ารายงานประจำปีฉบับนี้ จะเป็นประโยชน์ต่อหน่วยงานที่เกี่ยวข้องและผู้ที่เกี่ยวข้อง นำไปใช้ให้ก่อประโยชน์บ้างตามสมควร

สำนักงานตรวจบัญชีสหกรณ์กำแพงเพชร
กรมตรวจบัญชีสหกรณ์
ธันวาคม 2560





“สหกรณ์ แปลว่า การทำงานด้วยกัน หมายถึง เหนือกว่าสิ่ง
ผู้ทำงานเกี่ยวข้องกัน การทำงานที่ เกี่ยวข้องกันนั้น
ให้รักพร้อมกันทุกด้าน และต้องกระทำงานนั้น
ด้วยความรู้ความสามารถ ด้วยความซื่อสัตย์ สุจริต
ด้วยความเมตตาหวังดี เอื้อเฟื้อเผื่อแผ่กันและกัน
จึงจะเป็นสหกรณ์แท้ ซึ่งมีแต่ความเจริญก้าวหน้า
และอำนาจประโยชน์อันพึงประสงค์”

พระราชดำรัส พระบาทสมเด็จพระเจ้าอยู่หัว
พระตำหนักจิตรลดารโหฐาน วันที่ ๒๖ มีนาคม ๒๕๒๗

สารบัญ

เรื่อง	หน้า
วิสัยทัศน์กรมตรวจบัญชีสหกรณ์	1
พันธกิจ ค่านิยม	2
ยุทธศาสตร์เป้าประสงค์	3
ประวัติกรมตรวจบัญชีสหกรณ์	4
โครงสร้างกรมตรวจบัญชีสหกรณ์	5
แผนผังผู้บริหารกรมตรวจบัญชีสหกรณ์	6
ความเป็นมาของสำนักงานตรวจบัญชีสหกรณ์กำแพงเพชร	7
อัตรากำลัง	8
รายนามข้าราชการ พนักงานราชการ ลูกจ้างประจำ จ้างเหมา	9
โครงสร้างสำนักงานตรวจบัญชีสหกรณ์กำแพงเพชร	10
ทำเนียบหัวหน้าสำนักงานตรวจบัญชีสหกรณ์กำแพงเพชร	11
ผังแสดงที่ตั้งสำนักงานตรวจบัญชีสหกรณ์กำแพงเพชร	12
หน้าที่และความรับผิดชอบของสำนักงานตรวจบัญชีสหกรณ์กำแพงเพชร	13
ปริมาณงานในความรับผิดชอบ	16
งบประมาณสำนักงาน ประจำปี 2560	17
แผนและผลปฏิบัติงาน ประจำปีงบประมาณ 2560	19
ภาวะเศรษฐกิจทางการเงินของสหกรณ์และกลุ่มเกษตรกร	23
ภาคผนวก	32





วิสัยทัศน์

กรมตรวจบัญชีสหกรณ์ 2560 - 2564

"ภายในปี 2564 สหกรณ์และเกษตรกร มีระบบบริหารจัดการ
ด้านการเงินการบัญชีที่มีคุณภาพ น่าเชื่อถือ"

"By the Year 2021, the Accounting and Financial Management
Conducts of Cooperatives and Farmers will be of good quality and reliable."

พันธกิจ

1. พัฒนาระบบการตรวจสอบบัญชีและระบบควบคุมคุณภาพการตรวจสอบบัญชีสหกรณ์ให้ เป็นไปตาม มาตรฐานสากล
2. พัฒนามาตรฐานการบัญชีสหกรณ์และส่งเสริมความรู้การจัดทำบัญชีและการบริหารจัดการด้านการเงิน การบัญชีแก่สหกรณ์และเกษตรกร
3. เสริมสร้างเสถียรภาพทางการเงินและระบบการควบคุมภายในที่ดีแก่สหกรณ์
4. พัฒนาเทคโนโลยีดิจิทัลและการเตือนภัยทางการเงินแก่สหกรณ์
5. พัฒนาระบบการให้คำปรึกษาแนะนำด้านการเงินการบัญชีแก่สหกรณ์และเกษตรกร

ค่านิยม

Accurate แม่นยำในกฎเกณฑ์ มีความแม่นยำกฎหมาย ระเบียบข้อบังคับ และรู้กระบวนการงานสอบบัญชี

In-Depth รู้เชิงลึก ต้องหยั่งรู้เชิงลึก รู้ปัญหาที่เกิดขึ้น และสามารถวางแผนการทำงานเพื่อแก้ปัญหา สถานการณ์ ที่เปลี่ยนแปลงอยู่ตลอดเวลา

Understanding รู้เขา รู้เรา รู้สถานการณ์ลูกค้า รู้จักลูกค้า/ผู้เกี่ยวข้อง รู้สภาพแวดล้อม

Timely รู้ทันสถานการณ์ รู้ทันการดำเนินธุรกิจที่ซับซ้อนของสหกรณ์ รู้กลยุทธ์รัฐบาล รู้ประเมินสถานการณ์

Development Oriented พัฒนาให้เติบโต มีหัวใจที่จะพัฒนาสหกรณ์ ให้เติบโต/แก้ปัญหาได้

Timely รู้ทันสถานการณ์ รู้ทันการดำเนินธุรกิจที่ซับซ้อนของสหกรณ์ รู้กลยุทธ์รัฐบาล รู้ประเมินสถานการณ์

Opportunity Provider เพิ่มโอกาสให้พัฒนา รู้จักการเรียนรู้ใหม่ ๆ ตลอดเวลา ให้มองทุกอย่างเป็นเรื่องใหม่ ๆ

Reliable ไว้วางใจได้ เชื่อถือได้ ไว้วางใจได้ เชื่อถือได้ ซื่อสัตย์ สุจริต เทียบตรง

ยุทธศาสตร์

- ✚ คุณประโยชน์ของการปฏิบัติตามหลักธรรมาภิบาลจะต้องเป็นที่ประจักษ์อย่างชัดเจน และนำไปสู่การพัฒนาสหกรณ์ได้อย่างเป็นรูปธรรม
- ✚ สร้างผู้บริหารสหกรณ์เพื่อเป็นรากฐานของการพัฒนาสหกรณ์แห่งอนาคต
- ✚ คุณประโยชน์ของการทำบัญชีและบริหารการเงินที่มีคุณภาพ จะต้องเป็นที่ประจักษ์ ต่อเกษตรกรอย่างกว้างขวาง ชัดเจน และเข้าถึงได้
- ✚ มีระบบบริหารจัดการองค์กรที่มีประสิทธิภาพในการรองรับภารกิจที่ เร่งด่วน ทำทนาย และเพิ่มขึ้นอย่างต่อเนื่อง และสามารถสร้างความเป็น AUDITOR ให้ มีความชัดเจน และเป็นจริง

เป้าประสงค์

1. สหกรณ์ กลุ่มเกษตรกร และวิสาหกิจชุมชน มีความเข้มแข็ง พึ่งพาตนเองได้ และเป็นอิสระ
2. เกษตรกร เยาวชน และประชาชนทั่วไปมีการพัฒนาศักยภาพทางบัญชี

ประวัติกรมตรวจบัญชีสหกรณ์



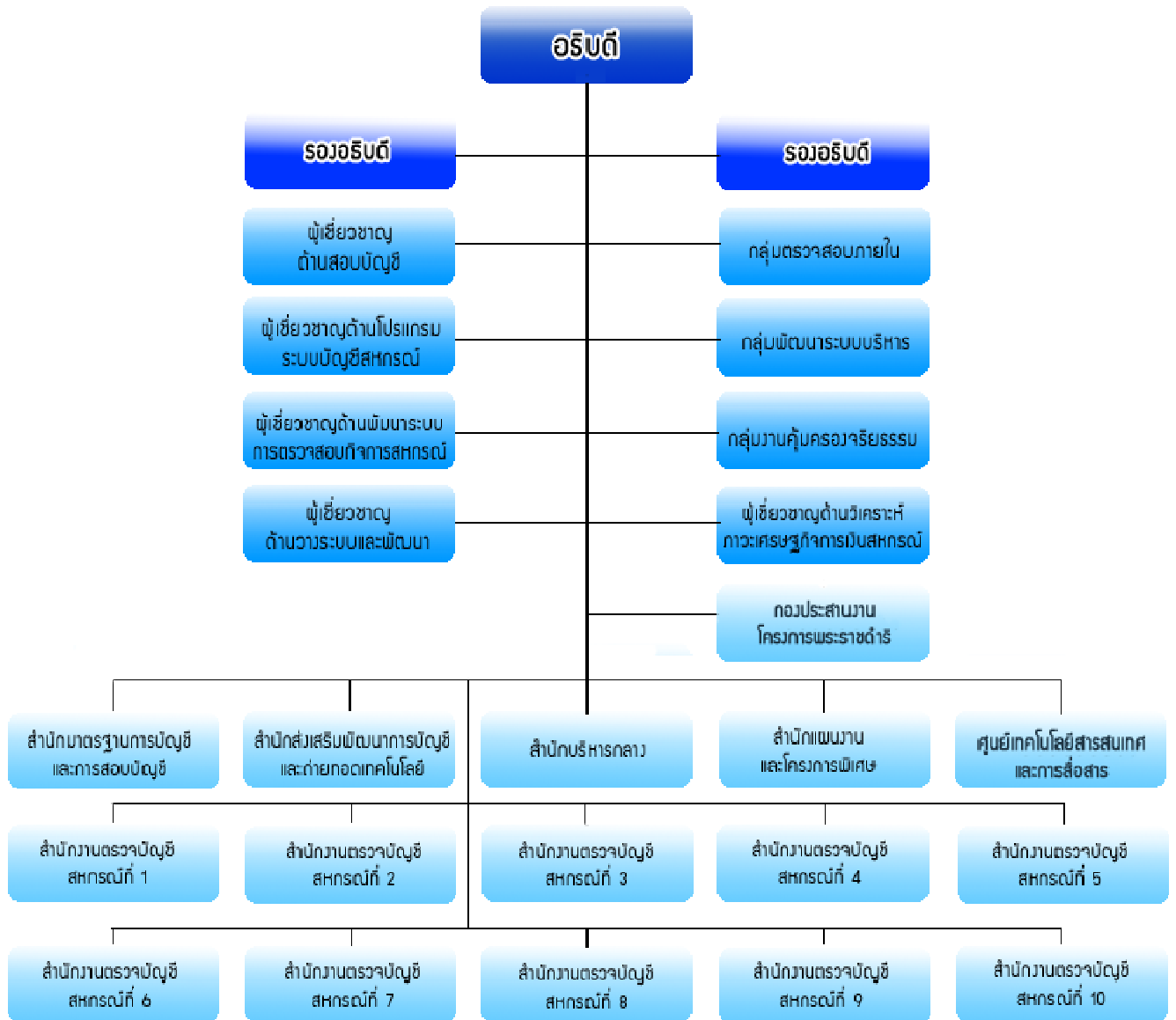
งานของกรมตรวจบัญชีสหกรณ์ เริ่มมีขึ้นเป็นครั้งแรกในประเทศไทย เมื่อปี พ.ศ.2459 อยู่ในรัชสมัยของพระบาทสมเด็จพระมงกุฎเกล้าเจ้าอยู่หัว รัชกาลที่ 6 ซึ่งในขณะนั้นงาน การตรวจบัญชีสหกรณ์ อยู่ในความรับผิดชอบของแผนกงานสหกรณ์กรมพาณิชย์ และสถิติพยากรณ์ กระทรวงพระคลังมหาสมบัติ และต่อมา เมื่อมีการปรับปรุงกระทรวง ทบวงกรมใหม่

จึงได้รับการ เลื่อนฐานะเป็น กรมตรวจบัญชีสหกรณ์ อยู่ในสังกัดของ กระทรวงการสหกรณ์ เมื่อวันที่ 12 มีนาคม พ.ศ. 2495 ซึ่งต่อมา ก็ได้เปลี่ยนไป ขึ้นอยู่กับ กระทรวงพัฒนาการแห่งชาติ ในปี พ.ศ.2506 และเมื่อมี การยุบกระทรวงพัฒนาการแห่งชาติในปีพ.ศ. 2515 กรมตรวจบัญชีสหกรณ์ ก็เปลี่ยนมาขึ้นอยู่กับ กระทรวงเกษตรและสหกรณ์ จนถึงปัจจุบันนี้

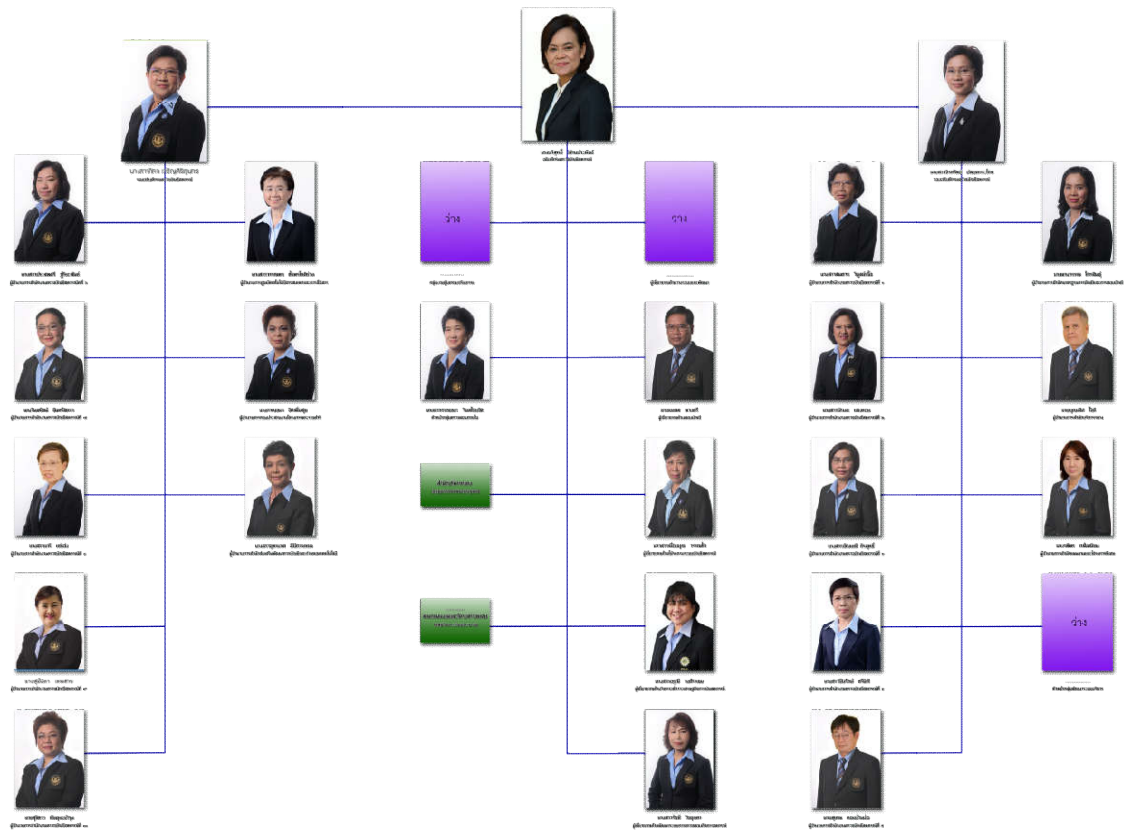
ระบบการตรวจสอบบัญชีสหกรณ์ แต่เดิมนั้น ผู้ตรวจสอบบัญชี ทั้งหมดจะรวมกัน อยู่ที่สำนักงานใหญ่ ของกรมฯ ใน กรุงเทพฯ เพียงแห่งเดียว และจะเดินทางออกไปเพื่อทำ การตรวจบัญชี ในจังหวัดต่างๆ เพียงปีละครั้ง หรือสองครั้งเท่านั้น แต่แต่ละครั้ง จะใช้เวลาประมาณ 60 ถึง 90 วัน ซึ่งก็เป็นผลให้ การปฏิบัติงานเป็นไป ไม่คล่องตัวเท่าที่ควร จนกระทั่งในปี พ.ศ. 2524 กรมตรวจบัญชีสหกรณ์ จึงได้เริ่มกระจายงานการตรวจสอบบัญชี ออกไปยังส่วนภูมิภาค โดยการจัดตั้งสำนักงานตรวจบัญชีสหกรณ์ ประจำจังหวัด ขึ้นเพื่อให้ความช่วยเหลือแนะนำด้านการเงิน การบัญชี ให้สถาบันเกษตรกร ได้อย่างใกล้ชิดยิ่งขึ้นปัจจุบัน กรมตรวจบัญชีสหกรณ์ มีสำนักงานตรวจบัญชีสหกรณ์ ประจำอยู่ ทุกจังหวัดทั่วประเทศ โดยมีสำนักงานตรวจบัญชีสหกรณ์ที่ 1 - 10 ทำหน้าที่คอยกำกับดูแลการปฏิบัติงานของสำนักงานตรวจบัญชีสหกรณ์ ซึ่งอยู่ในสังกัด



โครงสร้างกรมตรวจบัญชีสหกรณ์



แผนผังผู้บริหารกรมตรวจบัญชีสหกรณ์ ปี 2560



ความเป็นมาของสำนักงาน ตรวจบัญชีสหกรณ์กำแพงเพชร

สำนักงานตรวจบัญชีสหกรณ์กำแพงเพชร ได้จัดตั้งขึ้นตามโครงการบริหารการเงินการบัญชีของสถาบันเกษตรกร เมื่อวันที่ 1 กรกฎาคม พ.ศ. 2526 โดยครั้งแรกใช้ชื่อว่า "สำนักงานตรวจสอบกิจการสถาบันเกษตรกรจังหวัดกำแพงเพชร" ต่อมาปี พ.ศ. 2527 จึงใช้ชื่อว่า "สำนักงานตรวจบัญชีสหกรณ์กำแพงเพชร" อยู่ในการกำกับดูแลของสำนักงานตรวจบัญชีสหกรณ์ภูมิภาคที่ 3 (นครสวรรค์) กองตรวจบัญชีที่ 1 กรมตรวจบัญชีสหกรณ์ ในระยะแรก ต้องเช่าอาคารของเอกชนเป็นที่ตั้งสำนักงาน จนกระทั่ง



ถึง วันที่ 1 ตุลาคม 2541 ได้ย้ายมาใช้พื้นที่อาคารศาลากลางจังหวัด ชั้น 3 (ด้านขวา) ตั้งอยู่ในบริเวณศูนย์ราชการจังหวัดกำแพงเพชร ถนน กำแพงเพชร - สุโขทัย อำเภอ เมือง จังหวัด กำแพงเพชร (62000) เป็นที่ตั้งสำนักงาน และ นับแต่ วันที่ 1 มกราคม 2546 ได้มีการปรับเปลี่ยน โครงสร้างบริหารงานของกรมตรวจบัญชีสหกรณ์ ให้สำนักงานตรวจบัญชีสหกรณ์ กำแพงเพชร มาอยู่ในการกำกับดูแล ของสำนักงานตรวจบัญชีสหกรณ์ที่ 6

(พิษณุโลก) สังกัดกรมตรวจบัญชีสหกรณ์ กระทรวงเกษตรและสหกรณ์



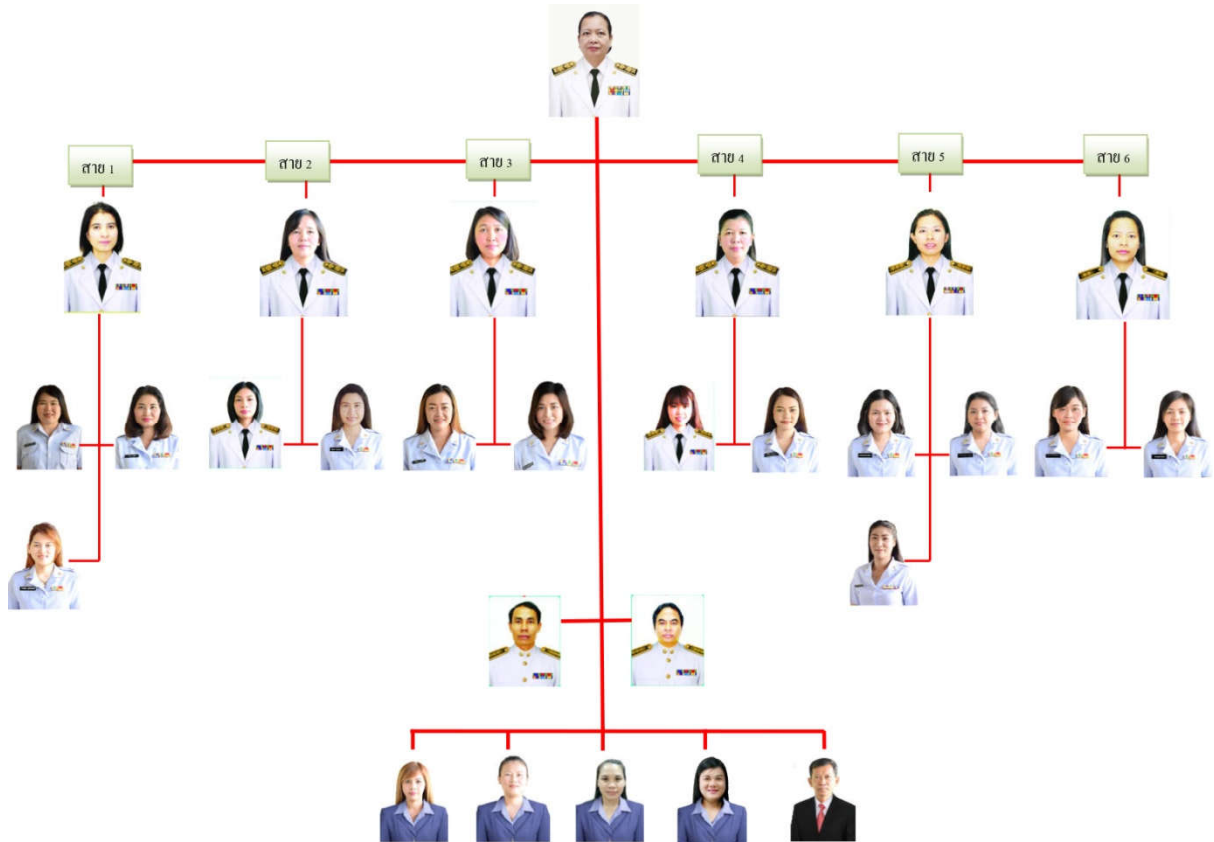
อัตรากำลัง

ตำแหน่ง	ระดับ	จำนวนราย	หมายเหตุ
ข้าราชการ			
นักวิชาการตรวจสอบบัญชี	ชำนาญการพิเศษ	1	หัวหน้าสำนักงานฯ
นักวิชาการตรวจสอบบัญชี	ชำนาญการ	5	ผู้สอบบัญชี
นักวิชาการตรวจสอบบัญชี	ปฏิบัติการ	3	ผู้สอบบัญชี
พนักงานราชการ			
นักวิชาการตรวจสอบบัญชี		11	ผู้ช่วยผู้สอบบัญชี
เจ้าหน้าที่ระบบงานคอมพิวเตอร์		1	
ลูกจ้างประจำ			
พนักงานขับรถยนต์		2	
จ้างเหมา			
เจ้าหน้าที่บันทึกข้อมูล		1	
เจ้าหน้าที่ธุรการ		2	
เจ้าหน้าที่โครงการฯ		1	
พนักงานขับรถยนต์		1	
พนักงานทำความสะอาด		1	

รายนามข้าราชการ พนักงานราชการ ลูกจ้างประจำ จ้างเหมา

ลำดับที่	ชื่อ - สกุล		ตำแหน่ง
	ข้าราชการ		
1	นางสาวยุวดี	ตั้งทิวะนนท์	หัวหน้าสำนักงานตรวจบัญชีสหกรณ์กำแพงเพชร
2	นางสาวน้ำทิพย์	เงินเมือง	นักวิชาการตรวจสอบบัญชีชำนาญการ
3	นางวาสนา	บุญเพ็ง	นักวิชาการตรวจสอบบัญชีชำนาญการ
4	นางสาวธัญชนก	กรวิภาญาณิน	นักวิชาการตรวจสอบบัญชีชำนาญการ
5	นางสาวเบญจมา	ประดิษฐ์	นักวิชาการตรวจสอบบัญชีชำนาญการ
6	นางสาวทัศนญา	อินทร์สร	นักวิชาการตรวจสอบบัญชีชำนาญการ
7	นางยวิภา	มีผล	นักวิชาการตรวจสอบบัญชีปฏิบัติการ
8	นางสาวพจนีย์	พิพิธทอง	นักวิชาการตรวจสอบบัญชีปฏิบัติการ
9	นางสาวชไมพร	ชิงทอง	นักวิชาการตรวจสอบบัญชีปฏิบัติการ
	พนักงานราชการ		
1	นางสาวกฤตยา	ฉ่ำพงษ์	นักวิชาการตรวจสอบบัญชี
2	นางสาวปพิชญา	พรมนิล	นักวิชาการตรวจสอบบัญชี
3	นางสาวสุนิษา	ไตรรัตน์วุฒิปัญญา	นักวิชาการตรวจสอบบัญชี
4	นางชวิศา	คำต้อย	นักวิชาการตรวจสอบบัญชี
5	นางรังสิมา	ลาทอง	นักวิชาการตรวจสอบบัญชี
6	นางสาวจิตลดา	บรรณสาร	นักวิชาการตรวจสอบบัญชี
7	นางสาวสุตาพร	นาคประสิทธิ์	นักวิชาการตรวจสอบบัญชี
8	นางสาวนันทกาญ	ขวัญนาค	นักวิชาการตรวจสอบบัญชี
9	นางสาวสุพาพร	ไทยพาท	นักวิชาการตรวจสอบบัญชี
10	นางสาววาสนา	แสงเมล์	นักวิชาการตรวจสอบบัญชี
11	นางสาวเนตรนภา	แหขุนทด	นักวิชาการตรวจสอบบัญชี
12	นางสาวรัตนภรณ์	ศรีรักษ์	เจ้าหน้าที่ระบบงานคอมพิวเตอร์
	ลูกจ้างประจำ		
1	นายคนอง	เดชะผล	พนักงานขับรถยนต์
2	นายเลิศ	เงินทอง	พนักงานขับรถยนต์
	จ้างเหมาบริการ		
1	นางสาวนิศารัตน์	วีรพันธุ์รัตน์	เจ้าหน้าที่บันทึกข้อมูล
2	นางสาววาสนา	โจดโจน	พนักงานธุรการ
3	นางสาววิภารัตน์	เงินทอง	พนักงานธุรการ
4	นางสาวสุนิสา	แสงเมล์	เจ้าหน้าที่โครงการแปลงใหญ่
5	นายสาคร	ราชศิริ	พนักงานขับรถยนต์

โครงสร้างสำนักงานตรวจบัญชีสหกรณ์กำแพงเพชร



ทำเนียบหัวหน้าสำนักงาน

ลำดับ	ชื่อ - นามสกุล		ระยะเวลาดำรงตำแหน่ง
1	นายรัช แสนประเสริฐ	15-ส.ค.-26	3-มี.ค.-29
2	นางถาวร เทพหัสติน ณ ออยุธยา	3-มี.ค.-29	15-ก.ค.-30
3	นายจรัส แก้วอาสา	15-ก.ค.-30	9-พ.ย.-30
4	นายเพชร จินดาพราย	9-พ.ย.-30	9-พ.ย.-32
5	นายสุทธิพงษ์ ธรรมรักษ์	9-พ.ย.-32	10-ม.ค.-35
6	นายเพชร จินดาพราย	10-ม.ค.-35	30-ก.ย.-36
7	นายเคียง พุฒถนอม	1-ต.ค.-36	30-ก.ย.-38
8	นายประสพลิน แม้นทิม	1-ต.ค.-38	31-ม.ค.-39
9	นายรังสรรค์ จรุงพร	1-ก.พ.-39	10-ก.ย.-39
10	นายวันชัย ไม้วัฒนา	1-ต.ค.-39	25-เม.ย.-43
11	นายกฤษณา ไทยประยูร	26-เม.ย.-43	31-ต.ค.-43
12	นายสมอาจ พันธภา	1-พ.ย.-43	23-เม.ย.-47
13	นางสาวสุคนธ์ วัฒนะบูรณาพันธ์	27-เม.ย.-47	30-ก.ย.-54
14	นางสาวยุพา ใจวตะกุล	25-ต.ค.-54	30-ก.ย.-59
15	นางสาวยุวดี ตั้งทิวะนนท์	9-มี.ค.-60	ปัจจุบัน

แผนที่ตั้ง สำนักงานตรวจบัญชีสหกรณ์กำแพงเพชร



สำนักงานตรวจบัญชีสหกรณ์กำแพงเพชร
 ศูนย์ราชการจังหวัดกำแพงเพชร ชั้น 3 ต.หนองปลิง อ.เมืองกำแพงเพชร
 จ.กำแพงเพชร 62000

หน้าที่ความรับผิดชอบของ สำนักงานตรวจบัญชีสหกรณ์กำแพงเพชร

สำนักงานตรวจบัญชีสหกรณ์ กรมตรวจบัญชีสหกรณ์ ได้ปรับเปลี่ยนบทบาท และ การปฏิบัติงานของสำนักงานตรวจบัญชีสหกรณ์ เพื่อ สอดคล้องกับภารกิจของกรมตรวจบัญชี สหกรณ์ และ สำนักงานตรวจบัญชีสหกรณ์ที่ 1 - 10 เปลี่ยนแปลงไปและการนำเทคโนโลยี มาใช้กับการปฏิบัติงาน โดยได้แบ่งงานภายในของสำนักงาน ตรวจบัญชีสหกรณ์เป็น ดังนี้

งานบริหารทั่วไป มีหน้าที่ความรับผิดชอบเกี่ยวกับการบริหารสำนักงาน โดยใช้ระบบ Back office เช่น โปรแกรมระบบสารบรรณ โปรแกรมระบบวันลา เป็นงาน ระบบการบริหาร การเงินการคลังภาครัฐ (GFMIS) ดำเนินการเกี่ยวกับการบริหารงานบุคคล การบริหาร งบประมาณ และการบริหารพัสดุ

ฝ่ายตรวจสอบและแนะนำด้านการบัญชี มีหน้าที่ความรับผิดชอบเกี่ยวกับ

2.1 งานสอบบัญชี

- 1) สร้างความตื่นตัวในสหกรณ์และกลุ่มเกษตรกรที่รับผิดชอบโดยจัดทำรายงานภาวะ เศรษฐกิจของแต่ละสหกรณ์/กลุ่มเกษตรกร และประชุมเสนอ ภาวะเศรษฐกิจทางการเงิน
- 2) ประเมินความพร้อมเบื้องต้นของสหกรณ์และกลุ่มเกษตรกร
- 3) ตรวจสอบบัญชีของสหกรณ์และกลุ่มเกษตรกรให้เป็นไปตามกฎหมาย ระเบียบ และ มาตรฐานการสอบบัญชีที่รับรองทั่วไป
- 4) กำกับดูแลงานสอบบัญชีสหกรณ์โดยผู้สอบบัญชีภาคเอกชน

2.2 งานมาตรฐานการสอบบัญชี

- 1) ควบคุมคุณภาพงานสอบบัญชีโดยการสอบทานและให้ความเห็นชอบในผลงานผู้สอบ บัญชีให้เป็นไปตามมาตรฐานการสอบบัญชี
- 2) สอบทานความถูกต้องของการกำหนดแนวการสอบบัญชี การปฏิบัติงานตรวจสอบ การแสดงความเห็นต่องบการเงินและการจัดทำรายงานการสอบบัญชี ของผู้สอบบัญชี จากกระดาษทำการ งบการเงินและเปิดเผยข้อมูล รวมทั้งรายงานการสอบบัญชี
- 3) สอบทาน วิเคราะห์ และประเมินผลการดำเนินงานของสหกรณ์และกลุ่มเกษตรกรจาก รายงานการสอบบัญชี งบการเงิน และกระดาษทำการของสหกรณ์ และกลุ่มเกษตรกร สรุป

และแจ้งผลการวิเคราะห์ฐานการเงิน เพื่อสหกรณ์และกลุ่มเกษตรกรนำไปใช้ประโยชน์ในการบริหารจัดการ

4.1 งานเทคโนโลยีสารสนเทศ

1) บันทึกข้อมูลตามระบบงานและประมวลผลข้อมูลการปฏิบัติงานตามกระบวนการตรวจสอบบัญชี

2) ประมวลผลข้อมูลภาวะเศรษฐกิจทางการเงินของสหกรณ์และกลุ่มเกษตรกรเพื่อจัดทำเป็นรายงานภาวะ เศรษฐกิจทางการเงินรายจังหวัด

3) ใช้โปรแกรม ACL ช่วยตรวจสอบบัญชีสหกรณ์ที่ใช้คอมพิวเตอร์

4) แนะนำการใช้และติดตั้งโปรแกรมระบบบัญชีแยกประเภท และโปรแกรมระบบบัญชีสหกรณ์ออมทรัพย์ V.2

4.2 งานชำระบัญชี ตรวจสอบบัญชีของผู้ชำระบัญชีสหกรณ์และกลุ่มเกษตรกรที่เลิก

4.3 งานแนะนำด้านการบัญชี มีหน้าที่ความรับผิดชอบเกี่ยวกับ

1) สัมมนา นิเทศและเสริมสร้างความพร้อมของสหกรณ์และกลุ่มเกษตรกรเพื่อรองรับการตรวจสอบบัญชีประจำปี ร่วมกับสำนักงานตรวจบัญชีสหกรณ์ที่ 1 – 10 ที่สังกัด

2) ให้ความรู้ด้านการเงินการบัญชีแก่เกษตรกรรายบุคคลตามโครงการเสริมสร้างภูมิปัญญาทางบัญชีแก่เกษตรกรไทย

3) ให้ความรู้แก่เกษตรกรกลุ่ม เป้าหมายในโครงการต่างๆ อาทิ ศูนย์ศึกษาการพัฒนาอันเนื่องมาจากพระราชดำริ โครงการเฉลิมพระเกียรติ สมเด็จพระนางเจ้าสิริกิติ์ โครงการเฉลิม พระเกียรติสมเด็จพระนางเจ้าสิริกิติ์ โครงการส่งเสริมสหกรณ์และโครงการเกษตรเพื่ออาหารกลางวัน โครงการคลินิกเกษตรเคลื่อนที่โครงการพัฒนาวิสาหกิจชุมชนโครงการกลุ่มอาชีพ โครงการหนึ่งตำบลหนึ่งผลิตภัณฑ์ เป็นต้น

- วางรูปแบบบัญชีสหกรณ์และกลุ่มเกษตรกรที่จัดตั้งขึ้นใหม่

- ตรวจสอบแนะนำการเงินการบัญชีสถาบันเกษตรกร

- สอบบัญชีสหกรณ์ / กลุ่มเกษตรกร สอบบัญชีระหว่างปี เพื่อทดสอบระบบการควบคุมภายใน และ ตรวจสอบความถูกต้องของการบันทึกรายการบัญชี ที่ยังไม่ถึงวันสิ้นปีทางบัญชี สำหรับการสอบ บัญชีประจำปี เพื่อแสดงความเห็นต่อการเงินของ สหกรณ์และกลุ่มเกษตรกร พร้อมทั้งเสนอผล การวิเคราะห์งบการเงินและให้ข้อสังเกตเกี่ยวกับการดำเนินงาน และ ฐานะการเงินให้สมาชิก สหกรณ์ /กลุ่มเกษตรกร หน่วยราชการผู้สนใจทราบ

- ถ่ายทอดความรู้ให้แก่บุคลากรของสหกรณ์ กลุ่มเกษตรกร กลุ่มอาชีพวิสาหกิจชุมชนและเป้าหมายตามโครงการพระราชดำริและเกษตรกรมีการจัดทำบัญชี
- การกำกับดูแลการสอบบัญชีสหกรณ์ โดยผู้สอบบัญชีภาคเอกชน
- จัดทำรายงานภาวะเศรษฐกิจของสหกรณ์และกลุ่มเกษตรกร เพื่อเป็นพื้นฐานในการกำหนด นโยบายและวางแผนพัฒนาสหกรณ์และกลุ่มเกษตรกร เพื่อเป็นศูนย์กลางข้อมูลข่าวสารทางการเงินของสหกรณ์และกลุ่มเกษตรกร
- ปฏิบัติงานโครงการพิเศษและติดตามการใช้จ่ายเงินช่วยเหลือเกษตรกรของรัฐบาล เพื่อเพิ่มประสิทธิภาพการดำเนินงานตามโครงการของรัฐบาล ติดตามผลการดำเนินงานในแต่ละโครงการที่สถาบันเกษตรกรได้รับเงินสนับสนุนจากกองทุนรัฐบาลให้เป็นไปตามเป้าหมายเพื่อวิเคราะห์ และสรุปผลการดำเนินงานตามโครงการรัฐบาล
- การให้การศึกษอบรม เพื่อเพิ่มประสิทธิภาพการดำเนินงานตามนโยบายของรัฐบาลตลอดจนติดตามผลการดำเนินงาน
- งานวิชาการ
- งานบริหารทั่วไป

ปริมาณสหกรณ์และกลุ่มเกษตรกรในจังหวัดกำแพงเพชร

ลำดับที่	อำเภอ	สหกรณ์					กลุ่ม เกษตรกร
		การเกษตร	นอกภาคเกษตร				
			ออมทรัพย์	บริการ	ประมง	รวม	
1	เมืองกำแพงเพชร	24	3			27	7
2	พรานกระต่าย	1				1	-
3	ลานกระบือ	1				1	-
4	ไทรงาม	2				2	3
5	คลองขลุง	9				9	4
6	คลองลาน	4				4	1
7	บึงสามัคคี	3				3	1
8	ขาณุวรลักษบุรี	9				9	5
9	ปางศิลาทอง	2				2	2
10	โกสัมพีนคร	3				3	4
	รวม	58	3	-	-	61	27

งบประมาณประจำปี 2560

ที่	กิจกรรม	งบประมาณ				
		ได้รับจัดสรร	ใช้ไป ประจำเดือน	ใช้ไปสะสม	ร้อยละ	คงเหลือ
แผนกิจกรรมแยกตามผลผลิต						
ผลผลิต : เกษตร เยาวชนฯ						
1	สอนแนะนำการจัดทำบัญชีต้นทุนอาชีพ	180,300.00	-	180,300.00	100	-
2	ฝึกอบรมการใช้ข้อมูลทางบัญชีในการประกอบอาชีพ	17,600.00	-	17,600.00	100	-
3	ฝึกอบรมการจัดทำบัญชีแก่กลุ่มเกษตรกรเป้าหมายโครงการ					
	- คลินิกเกษตรกร	16,000.00	-	16,000.00	100	-
	- ทฤษฎีใหม่	12,350.00	-	12,350.00	100	-
4	ฝึกอบรมเพิ่มศักยภาพในการประกอบอาชีพแก่เกษตรกรยั่งยืน	12,800.00	-	12,800.00	100	-
	รวมผลผลิต : เกษตร เยาวชนฯ	239,050.00		239,050.00	100	-
ผลผลิต : สหกรณ์และสถาบันเกษตรกรได้รับการพัฒนาและเสริมสร้าง						
1	ตรวจสอบบัญชีประจำปีสหกรณ์และกลุ่มเกษตรกร					
	- งบดำเนินงาน	1,864,479.63	301,677.40	186,479.63	100	-
	- ค่าสาธารณูปโภค	88,830.37	9,045.85	88,830.37	100	-
2	ฝึกอบรมด้านบริหารจัดการทางการเงินการบัญชีแก่สหกรณ์และกลุ่มเกษตรกร					
	- ยกระดับชั้นการควบคุมภายใน	1,600.00	-	1,600.00	100	-
	- เสริมสร้างความเข้มแข็ง	2,600.00	-	2,600.00	100	-
	- เสริมสร้างความรู้พื้นฐาน	400.00	-	400.00	100	-
	- เพิ่มศักยภาพการใช้ข้อมูล	400.00	-	400.00	100	-
	- เพิ่มประสิทธิภาพกำกับดูแล	400.00	-	400.00	100	-
	- ผู้ตรวจสอบกิจการ (อบรม)	16,800.00	-	16,800.00	100	-
3	วางรูปแบบและสอนแนะนำการจัดทำบัญชีแก่วิสาหกิจชุมชน					
	- งบดำเนินงาน	4,680.00	-	4,680.00	100	-
	รวมผลผลิต : สหกรณ์และสถาบันเกษตรกรได้รับการพัฒนาและเสริมสร้าง	1,980,190.00	310,723.25	1,980,190.00	100	-

ที่	กิจกรรม	งบประมาณ				
		ได้รับจัดสรร	ใช้ไป ประจำเดือน	ใช้ไปสะสม	ร้อยละ	คงเหลือ
โครงการระบบส่งเสริมการเกษตรแบบแปลงใหญ่						
	ฝึกอบรมและสอนแนะนำการจัดทำบัญชีต้นทุนรายอาชีพและการวิเคราะห์ต้นทุนรายอาชีพ					
	- งบดำเนินงาน	231,400.00	9,860.00	231,400.00	100	
โครงการศูนย์เรียนรู้การเพิ่มประสิทธิภาพการผลิตสินค้าเกษตร						
	พัฒนาศักยภาพครูบัญชีประจำศูนย์เรียนรู้					
	- งบดำเนินงาน	330,700.00	92,707.00	330,700.00	100	
	- วิทยุใหม่	28,500.00	6,040.00	28,500.00	100	
โครงการสร้างความเชื่อมั่นต่อการทำธุรกรรมทางการเงินของสมาชิกสหกรณ์						
	ตรวจสอบความถูกต้องในการทำธุรกรรมทางการเงินระหว่างสหกรณ์และสมาชิก					
	- งบดำเนินงาน	30,490.00	3,320.00	30,490.00	100	
โครงการเสริมสร้างความรู้ความเข้าใจเศรษฐกิจการเงินในพื้นที่สมาชิกและสหกรณ์						
	ฝึกอบรมเศรษฐกิจการเงินขั้นพื้นฐานแก่สมาชิกสหกรณ์					
	- งบบุคลากร	94,100.00	-	94,100.00	100	
แผนงานบุคลากรภาครัฐ						
	รายการค่าใช้จ่ายบุคลากรภาครัฐส่งเสริมเสถียรภาพเศรษฐกิจ					
	รายการค่าใช้จ่ายบุคลากรส่งเสริมเสถียรภาพ					
	- งบบุคลากร	2,995,313.10	251,930.00	2,995,313.10	100	
	- ค่าเช่าบ้าน	102,300.00	5,900.00	102,300.00	100	
	- งบดำเนินงาน (ประกันสังคม)	107,037.00	9,000.00	107,037.00	100	
	รวม	3,204,650.10	266,830.00	3,204,650.10	100	
	โครงการ 9101 ตามรอยพ่อภายใต้ร่มพระบารมี ฯ (เบี้ยเลี้ยง)	173,890.00	173,890.00	173,890.00	100	
	รวมโครงการ 9101	173,890.00	173,890.00	173,890.00	100	-

แผนและผลการปฏิบัติงานประจำปีงบประมาณ 2560

ผลผลิตที่ 1 . สถาบันเกษตรกรได้รับการพัฒนาและเสริมสร้างความเข้มแข็ง

กิจกรรม	หน่วยวัด	แผนงาน	ผลงาน	ร้อยละของผลงาน เทียบแผนงาน
ผลผลิตที่ 1 สถาบันเกษตรกรได้รับการพัฒนาและเสริมสร้างความเข้มแข็ง				
1.1 ตรวจสอบบัญชีประจำปีสหกรณ์และกลุ่มสหกรณ์ RM 8				
1.1.1 กลุ่มพร้อมรับการตรวจสอบ	แห่ง	12	12	100
- การสแกนธุรกรรมและประเมินความเสี่ยง	แห่ง	12	12	100
- การตรวจสอบบัญชีระหว่างปี	แห่ง	12	12	100
- การตรวจสอบบัญชีประจำปี	แห่ง	12	12	100
- EWP	แห่ง	4	4	100
- CATS	แห่ง	6	6	100
- ACL	แห่ง	5	5	100
1.1.2 กลุ่มไม่พร้อมรับการตรวจสอบ RM 12				
1. กลุ่มดำเนินธุรกิจ (สอนแนะนำการจัดทำบัญชี)				
- สมุดบันทึกรายการขึ้นต้น	แห่ง	46	46	100
- สมุดบันทึกรายการขึ้นปลาย	แห่ง	46	46	100
- งบการเงิน	แห่ง	70	70	100
2. ไม่ดำเนินธุรกิจ	แห่ง	-	-	100
- ไม่มีแผนฟื้นฟู	แห่ง	-	-	100
- ติดตามการดำเนินการของสหกรณ์	แห่ง	-	-	100
- มีแผนฟื้นฟู (สอนแนะนำการจัดทำบัญชี)	แห่ง	-	-	100
- สมุดบันทึกรายการขึ้นต้น	แห่ง	-	-	100
- สมุดบันทึกรายการขึ้นปลาย	แห่ง	-	-	100
- งบการเงิน	แห่ง	-	-	100
1.1.3 กลุ่มตั้งใหม่ RM 14				
- วางระบบบัญชีและการควบคุมภายใน	แห่ง	-	-	100
- ใช้ IT	แห่ง	-	-	100
- Manual	แห่ง	-	-	100
- งบการเงิน	แห่ง	-	-	100

กิจกรรม	หน่วยวัด	แผนงาน	ผลงาน	ร้อยละของผลงาน เทียบแผนงาน
1.1.4 กลุ่มอาจถูกสั่งยกเลิกและต้องเลิกตาม กฎหมาย RM 13				
- ติดตามความเคลื่อนไหว	แห่ง	-	-	100
1.2 วางรูปแบบและสอนแนะนำการจัดทำบัญชีแก่ วิสาหกิจชุมชน				
โครงการพัฒนาวิสาหกิจชุมชน RM 23				
กลุ่มใหม่				
- วางรูปแบบบัญชีและระบบควบคุมภายใน	แห่ง	1	1	100
- สอนแนะนำการจัดทำบัญชี/งบทดลอง	แห่ง	1	1	100
กลุ่มติดตามต่อเนื่อง				
- ติดตามสอนแนะนำการจัดทำบัญชีและงบการเงิน	แห่ง	1	1	100
- ติดตามสอนแนะนำการใช้ข้อมูลทางการเงินและ บัญชี	แห่ง	1	1	100

ผลผลิตที่ 2 . เกษตรกร เยาวชน และประชาชนกลุ่มเป้าหมายได้รับการพัฒนาศักยภาพด้านบัญชี

กิจกรรม	หน่วยวัด	แผนงาน	ผลงาน	ร้อยละของผลงาน เทียบแผนงาน
2.1 สอนแนะการจัดทำบัญชีต้นทุนอาชีพ				
โครงการส่งเสริมการจัดทำบัญชีต้นทุนอาชีพแก่ เกษตรกร RM 32				
- อบรม/ซักซ้อมครูบัญชี (1:30)	คน	57	59	100
- อบรมการจัดทำบัญชีต้นทุนอาชีพ	คน	1,700	2,336	100
- กำกับแนะนำการจัดทำบัญชี (20%)	คน	340	467	100
- ติดตามการจัดทำบัญชี (20%)	คน	340	467	100
- ติดตามประเมินผล (20%)	คน	21	28	100
2.2 ฝึกอบรมการใช้ข้อมูลทางบัญชีในการ ประกอบอาชีพ				
โครงการพัฒนาเกษตรกรที่ทำบัญชีได้ใช้บัญชี เป็น RM 33				
- อบรมการใช้ข้อมูลทางบัญชีในการประกอบ อาชีพ	คน	110	110	100
- กำกับแนะนำการจัดทำบัญชี	คน	110	110	100
- ติดตามการจัดทำบัญชี	คน	110	110	100
- ติดตามประเมินผล (10%)	คน	110	110	100
2.3 ฝึกอบรมเพิ่มศักยภาพในการประกอบอาชีพ แก่เกษตรกรอย่างยั่งยืน				
โครงการพัฒนาเกษตรกรให้ใช้ข้อมูลทางบัญชี อย่างยั่งยืน RM 34				
- อบรมเพิ่มศักยภาพในการประกอบอาชีพแก่ เกษตรกรอย่างยั่งยืน	คน	80	80	100
- กำกับแนะนำการเพิ่มศักยภาพ	คน	80	80	100
- ติดตามการเพิ่มศักยภาพและเก็บข้อมูลราย ต้นทุนอาชีพ	คน	80	80	100
- ติดตามประเมินผล (40%)	คน	32	32	100

กิจกรรม	หน่วยวัด	แผนงาน	ผลงาน	ร้อยละของ ผลงานเทียบ แผนงาน
โครงการคลินิกเกษตรเคลื่อนที่ในพระราชานุเคราะห์ สมเด็จพระบรมโอรสาธิราชฯ สยามมกุฎราชกุมาร RM 42				
- ร่วมจัดนิทรรศการจังหวัดเคลื่อนที่	ครั้ง	4	4	100
ตรวจสอบความถูกต้องในการทำธุรกรรมทางการเงิน ระหว่างสหกรณ์และสมาชิก				
* โครงการเสริมสร้างความเชื่อมั่นต่อการทำธุรกรรมทางการเงิน ของสมาชิกสหกรณ์				
- ขอคำรับรองในการทำธุรกรรมทางการเงิน โดยวิธีสอบ ทาน โดยตรงกับสมาชิก	สก	11	11	100
- ติดตามประเมินผล	คน	1,549	1,549	100
ฝึกอบรมสร้างวินัยทางการเงินแก่สมาชิกสหกรณ์				
*โครงการส่งเสริมความรู้ความเข้าใจเศรษฐกิจการเงินขั้น พื้นฐานแก่สมาชิกสหกรณ์				
- อบรมให้ความรู้แก่สมาชิกสหกรณ์เกี่ยวกับการตรวจสอบ	สก	6	6	100
การทำธุรกรรมทางการเงินของตนเองกับสหกรณ์	คน	200	200	100
- ติดตามประเมินผล (10% ของ 14,000คน)	คน	20	20	100
ฝึกอบรมสอนแนะนำการจัดทำบัญชีต้นทุนและการวิเคราะห์ ต้นทุนอาชีพ				
* โครงการระบบส่งเสริมการเกษตรแบบแปลงใหญ่				
- อบรมครูบัญชีอาสา (1:30)	คน	10	10	100
- อบรมสอนแนะนำการจัดทำบัญชี	คน	296	296	100
- กำกับแนะนำการจัดทำบัญชี	คน	296	296	100
- ติดตามการจัดทำบัญชี	คน	296	296	100
- ติดตามประเมินผล	คน	104	104	100
พัฒนาศักยภาพครูบัญชีประจำศูนย์เรียนรู้				
* โครงการพัฒนาศักยภาพครูบัญชีประจำศูนย์การเรียนรู้การ เพิ่มประสิทธิภาพการผลิตสินค้าเกษตร (18 ศูนย์)				
- พัฒนาฐานเรียนรู้ด้านบัญชีประจำศูนย์	ศูนย์	18	18	100
- พัฒนาศักยภาพครูบัญชีประจำศูนย์เรียนรู้ @ 2 คน	คน	36	36	100
- ให้บริการความรู้การจัดทำบัญชีแก่เกษตรกรเป้าหมาย	ศูนย์	18	18	100
- ติดตามประเมินผล	คน	540	540	100

ภาวะเศรษฐกิจสหกรณ์และกลุ่มเกษตรกรจังหวัดกำแพงเพชร
ประจำปี 2560
สหกรณ์ภาคเกษตร

สหกรณ์ภาคการเกษตรจำนวน 55 แห่ง สมาชิกจำนวน 119,743 คน " ธุรกิจมีอัตราการขยายตัว ลดลงร้อยละ 14.71 " จากปีที่ผ่านมา ปัจจัยลดลง มาจากธุรกิจให้กู้ยืม เงินรับฝาก รวบรวมผลผลิตผล แปรรูปผลผลิต และธุรกิจให้บริการตามลำดับ ส่วนสมาชิกมีอัตราการก่อหนี้สินเฉลี่ยมากกว่าการออมเฉลี่ย"

(1) ความเพียงพอของเงินทุนต่อความเสี่ยง (Capital Strength)

สหกรณ์ภาคการเกษตรมีเงินทุนดำเนินงาน 4,138.20 ล้านบาท ได้มาจากแหล่งเงินทุนภายใน 2,025.11 ล้านบาทคิดเป็นร้อยละ 48.94 ของทุนดำเนินงานทั้งสิ้น แยกเป็นทุนของสหกรณ์ 1,449.35 ล้านบาทคิดเป็นร้อยละ 35.02 ของทุนดำเนินงานทั้งสิ้นและจากเงินรับฝากของสมาชิก 482.02 ล้านบาทคิดเป็นร้อยละ 11.65 นอกจากนี้เป็นเงินทุนจากแหล่งภายนอกซึ่งเป็นเงินกู้ยืมและอื่นๆ 1,783.51 ล้านบาทคิดเป็นร้อยละ 43.10 หากพิจารณาถึงความเข้มแข็งและความเพียงพอของเงินทุนต่อความเสี่ยงแล้วเงินทุนของสหกรณ์ยังมีความเสี่ยงเนื่องจากมีทุนสำรองต่อสินทรัพย์ทั้งสิ้น 0.03 เท่าและสัดส่วนหนี้สินต่อทุน 1.855 เท่า ในปีนี้สหกรณ์ดำเนินงานมีกำไรทำให้มีผลตอบแทนต่อส่วนของทุน 3.15 เท่า สหกรณ์ควร พิจารณาการ จัดสรรกำไรสุทธิเป็นทุนสำรองให้มากขึ้นทั้งนี้เพื่อเพิ่มความเข้มแข็งและลดความเสี่ยงในเงินลงทุนของสหกรณ์

(2) คุณภาพของสินทรัพย์ (Asset Quality)

สินทรัพย์ของสหกรณ์มีอัตราเพิ่มขึ้นจากปีก่อน ร้อยละ 3.65 เท่า สินทรัพย์ส่วนใหญ่นำไปลงทุนให้ลูกหนี้ร้อยละ 81.99 รองลงมาเป็นการลงทุน เงินสดและเงินฝากธนาคาร เงินฝากสหกรณ์อื่น ร้อยละ 8.28 ตามด้วยลงทุนในสินทรัพย์ถาวร ร้อยละ 7.49 ตราสารและหลักทรัพย์อื่น ร้อยละ 0.22 และ อยู่ในรูปของสินค้าและอื่นๆ ร้อยละ 4.69 การใช้สินทรัพย์ในการดำเนินงานก่อให้เกิดรายได้ 0.30 รอบ สหกรณ์มีผลตอบแทนต่อสินทรัพย์ ร้อยละ 1.00 แสดงให้เห็นว่าสหกรณ์มีประสิทธิภาพในการดำเนินงาน เพิ่มขึ้นจากปีก่อน

(3) ความสามารถในการบริหารจัดการ (Management Ability)

สหกรณ์ดำเนินธุรกิจด้วยกัน 6 ด้าน มีมูลค่าธุรกิจทั้งสิ้น 4,603.99 ล้านบาท ประกอบด้วยธุรกิจ ให้กู้เงินมากที่สุด 2,190.26 ล้านบาท หรือ ร้อยละ 47.57 รองลงมาธุรกิจด้านรับฝากเงิน 1,092.16 ล้านบาท หรือ ร้อยละ 23.72 และธุรกิจอื่นๆ ได้แก่ธุรกิจจัดหาสินค้ามาจำหน่าย 797.93 ล้านบาท หรือร้อยละ 17.33 การรวบรวมผลผลิตและแปรรูป 518.22 หรือร้อยละ 11.25 ธุรกิจให้บริการส่งเสริมการเกษตร 5.41 ล้านบาท หรือ ร้อยละ 0.12

(4) ความสามารถในการทำกำไร (Earning Sufficiency)

สหกรณ์มีรายได้รวมทั้งสิ้น 1,658.93 ล้านบาท มีค่าใช้จ่ายรวมทั้งสิ้น 1,616.94 ล้านบาท ทำให้มีผลกำไรสุทธิ 41.99 ล้านบาท สหกรณ์มีเงินออมเฉลี่ย 14,419.27 บาทต่อคน และมีหนี้สินเฉลี่ย 18,057.42 บาทต่อคน จะเห็นได้ว่าสมาชิกมีหนี้สินมากกว่าเงินออมสะท้อนให้เห็นถึงกำลังความสามารถในการชำระหนี้ของสมาชิกในอนาคตที่อาจส่งผลกระทบต่อการทำงานของสหกรณ์

(5) สภาพคล่องทางการเงิน (Liquidity)

ความเพียงพอของสภาพคล่องต่อความต้องการทางการเงินค่อนข้างดี คือมีสัดส่วนของสินทรัพย์หมุนเวียนต่อหนี้สินหมุนเวียนในอัตรา 1.15 เท่า แต่อย่างไรก็ตามสินทรัพย์หมุนเวียนส่วนใหญ่เป็นลูกหนี้เงินกู้และดอกเบี้ยเงินกู้ค้างรับ - สุทธิ ร้อยละ 79.32 รองลงมา เป็นเงินสด เงินฝากธนาคาร และเงินฝากสหกรณ์อื่น ร้อยละ 8.28 และอื่นๆ ร้อยละ 12.40 ดังนั้น สภาพคล่องทางการเงิน จึงขึ้นอยู่กับความสามารถในการบริหารจัดการลูกหนี้ให้สามารถชำระหนี้เป็นไปตามกำหนดสัญญาเป็นสำคัญ

(6) ความเสี่ยง (Sensitivity)

ผลกระทบจากการบริหารและการควบคุมภายในของสหกรณ์ ซึ่งเกิดจากสหกรณ์ที่ฝ่ายบริหารของสหกรณ์ยังขาดประสบการณ์ในการบริหารงาน ทำให้การควบคุมภายในและติดตามการปฏิบัติงานของฝ่ายจัดการยังไม่รัดกุม จึงเกิดข้อผิดพลาดและข้อบกพร่องทางการเงินการบัญชี ซึ่งส่งผลให้การปิดบัญชีล่าช้าเกินกว่ากฎหมายกำหนด

ผลกระทบจากภาวะเศรษฐกิจของประเทศไทย ภัยธรรมชาติ ปัญหาน้ำท่วม มีผลให้ต้นทุนการผลิตของภาคเกษตรเพิ่มสูงขึ้น ประกอบกับราคาน้ำมันที่สูงขึ้น จึงส่งผลให้การดำเนินธุรกิจจะลดตัวลง โอกาสที่จะขยายธุรกิจค่อนข้างน้อย ซึ่งเป็นผลมาจากความสามารถในการชำระหนี้ของสมาชิก

สหกรณ์นอกภาคเกษตร

สหกรณ์นอกภาคการเกษตร จำนวน 3 แห่งสมาชิก 13,062 คน " ปริมาณธุรกิจลดลงจากปีก่อน ร้อยละ 4.94 ปัจจัยมาจากธุรกิจการให้กู้ยืม เงินรับฝาก ของสมาชิก อัตราการออมเฉลี่ยลดลงถ้าเทียบกับปีก่อนหนี้สินของสมาชิกมีอัตราการก่อหนี้เฉลี่ยเพิ่มขึ้น "

(1) ความเพียงพอของเงินทุนต่อความเสี่ยง (Capital Strength)

พบว่าสหกรณ์มีเงินทุนดำเนินงาน 15,720.37 ล้านบาท ได้มาจากแหล่งเงินทุนภายใน 11,507.97 ล้านบาท คิดเป็นร้อยละ 73.20 ของทุนดำเนินงานทั้งสิ้น แยกเป็นทุนของสหกรณ์ 7,582.51 ล้านบาท คิดเป็นร้อยละ 48.23 ของทุนดำเนินงานทั้งสิ้น และจากเงินรับฝากสมาชิก 3,925.46 ล้านบาท คิดเป็นร้อยละ 24.97 นอกนั้น เป็นเงินทุนจากแหล่งภายนอกซึ่งเป็นเงินกู้ยืมและอื่นๆ 2,568.31 ล้านบาท คิดเป็นร้อยละ 16.34 หากพิจารณาถึงความเข้มแข็งและความเพียงพอของเงินทุนต่อความเสี่ยงแล้ว นับว่าเงินทุนของสหกรณ์ยังมีความเสี่ยง เนื่องจากทุนสำรองต่อสินทรัพย์ทั้งสิ้น 0.03 เท่าและสัดส่วนหนี้สินทั้งสิ้นต่อทุน 1.07 เท่า โดยมีอัตราผลตอบแทนต่อส่วนของทุน ร้อยละ 7.70

(2) คุณภาพของสินทรัพย์ (Asset Quality)

การขยายตัวของสินทรัพย์มีอัตราการขยายตัวเพิ่มขึ้นร้อยละ 4.36 สินทรัพย์ส่วนใหญ่นำไปลงทุนในลูกหนี้ ร้อยละ 11.51 ของสินทรัพย์ทั้งสิ้นการใช้สินทรัพย์ในการดำเนินงานก่อให้เกิดรายได้ 0.06 รอบ มีอัตราผลตอบแทนสินทรัพย์ร้อยละ 3.60

(3) ความสามารถในการบริหารจัดการ (Management Ability)

การดำเนินธุรกิจมีมูลค่าธุรกิจรวมทั้งสิ้น 12,720.97 ล้านบาทต่อปี เฉลี่ยเดือนละ 1,060.80 ล้านบาท ภาพโดยรวมการดำเนินธุรกิจของสหกรณ์ สมาชิกให้ความสำคัญกับธุรกิจให้บริการเงินกู้มากที่สุด คิดเป็นร้อยละ 69.14 ของมูลค่าธุรกิจรวม

(4) ความสามารถในการทำกำไร (Earning Sufficiency)

สหกรณ์มีความสามารถในการทำกำไร คิดเป็นร้อยละ 57.86 ของรายได้กำไรสุทธิเฉลี่ยต่อสมาชิกคนละ 42,438.80 บาท ความสามารถในการทำกำไรเพิ่มขึ้นจากปีก่อน หากพิจารณาเปรียบเทียบกับสัดส่วนเงินออมกับหนี้สินของสมาชิก พบว่ามีปริมาณเงินออมเฉลี่ย 799,474 บาท/คน และมีปริมาณหนี้สินเฉลี่ย 1,163,597.99 บาท/คน จะเห็นได้ว่าสมาชิกมีหนี้สินมากกว่าเงินออมสะท้อนให้เห็นถึงกำลังความสามารถในการชำระหนี้สินของสมาชิกในอนาคตที่อาจส่งผลกระทบต่อการทำงานของสหกรณ์

(5) สภาพคล่องทางการเงิน (Liquidity)

ความพอเพียงของสภาพคล่องต่อความต้องการทางการเงินของสหกรณ์ในภาพรวมถือว่าดำเนินธุรกิจประสบความสำเร็จมีกำไร สหกรณ์มีสัดส่วนของสินทรัพย์หมุนเวียนมากกว่าหนี้สินหมุนเวียน 0.07 เท่า และสินทรัพย์หมุนเวียนส่วนใหญ่เป็นลูกหนี้เงินกู้ ดังนั้นสภาพคล่องทางการเงินจึงขึ้นอยู่กับประสิทธิภาพในการบริหารลูกหนี้ให้ชำระหนี้เป็นไปตามกำหนดสัญญา

(6) ความเสี่ยง (Sensitivity)

ผลกระทบจากสภาวะเศรษฐกิจของประเทศไทย ประกอบราคาน้ำมันสูงขึ้นอัตราดอกเบี้ยที่มีแนวโน้มปรับตัวสูงขึ้น อาจส่งผลกระทบต่อสหกรณ์และสมาชิกที่ต้องรับภาระจากดอกเบี้ยที่สูงขึ้นโอกาสที่จะขยายธุรกิจค่อนข้างน้อย

กลุ่มเกษตรกร

กลุ่มเกษตรกรจำนวน 27 แห่ง สมาชิก 4,159 คน “ธุรกิจมีการขยายตัวเพิ่มขึ้นร้อยละ 6.76 จากปีที่ผ่านมาปัจจัยมาจากธุรกิจการให้กู้ยืมเงินส่วนสมาชิกมีอัตราส่วนเฉลี่ยมากกว่าการออม”

(1) ความเพียงพอของเงินทุนต่อความเสี่ยง (Capital Strength)

ทุนดำเนินงานกลุ่มเกษตรกรมีทุนดำเนินงาน 48.41 ล้านบาทได้มาจากแหล่งเงินทุนภายใน 28.66 ล้านบาทคิดเป็นร้อยละ 59.21 ซึ่งมาจากการรับเงินฝากจากสมาชิกและเงินทุนกลุ่มเกษตรกรเองส่วนที่เหลือได้จากแหล่งภายนอก 16.82 ล้านบาท คิดเป็นร้อยละ 34.75 เป็นเงินกู้ยืมและอื่นๆ หากพิจารณาความเข้มแข็งของเงินทุนของกลุ่มเกษตรกร แล้วพบว่าความเสี่ยงของเงินทุนมีระดับที่ต่ำเนื่องจากมีอัตราหนี้สินทั้งสิ้นต่อทุน 0.83 เท่า และมีอัตราทุนสำรองต่อสินทรัพย์ 0.26 เท่า โดยมีอัตราผลตอบแทนต่อส่วนของผู้ถือหุ้น ร้อยละ 2.82

(2) คุณภาพของสินทรัพย์ (Asset Quality)

สินทรัพย์ของกลุ่มเกษตรกรมีอัตราเพิ่มขึ้นจากปีก่อน ร้อยละ 14.64 สินทรัพย์ส่วนใหญ่นำไปลงทุนในลูกหนี้ ร้อยละ 81.51 ของสินทรัพย์ทั้งสิ้นส่วนที่เหลืออยู่ในรูปของเงินสด เงินฝากธนาคาร ร้อยละ 22.80 และสินทรัพย์อื่นๆ ร้อยละ 2.45 การใช้สินทรัพย์ในการดำเนินงานก่อให้เกิดรายได้ 0.10 รอบ มีอัตราผลตอบแทนต่อสินทรัพย์ ร้อยละ 1.58

(3) ความสามารถในการบริหารจัดการ (Management Ability)

กลุ่มเกษตรกรดำเนินธุรกิจมีมูลค่าธุรกิจรวม 41.35 ล้านบาทต่อปี 3.45 ล้านบาท ต่อเดือน การดำเนินธุรกิจของกลุ่มเกษตรกร สมาชิกให้ความสำคัญกับธุรกิจให้เงินกู้มากที่สุดคิดเป็นร้อยละ 89.40 รองลงมาธุรกิจจัดหาสินค้ามาจำหน่ายคิดเป็น ร้อยละ 5.56

(4) ความสามารถในการทำกำไร (Earning Sufficiency)

กลุ่มเกษตรกรมีรายได้รวมทั้งสิ้น 5.71 ล้านบาท มีค่าใช้จ่ายรวมทั้งสิ้น 5.16 ล้านบาท ทำให้มีผลกำไรสุทธิ 0.55 ล้านบาท กลุ่มเกษตรกรมีเงินออมเฉลี่ย 2,803.29 บาทต่อคนและมีหนี้สินเฉลี่ย 9,847.01 บาทต่อคน จะเห็นได้ว่าสมาชิกมีหนี้สินมากกว่าเงินออมสะท้อนให้เห็นถึงกำลังความสามารถในการชำระหนี้ของสมาชิกในอนาคตที่อาจจะส่งผลกระทบต่อการทำงานของเกษตรกร

(5) สภาพคล่องทางการเงิน (Liquidity)

ความเพียงพอของสภาพคล่องต่อความต้องการทางการเงินของกลุ่ม เกษตรกรในภาพรวมหรือว่าดำเนินธุรกิจประสบความสำเร็จเนื่องจากการดำเนินงานมีผลกำไร กลุ่มเกษตรกรมีสภาพคล่องอยู่ในเกณฑ์ดีเนื่องจากมีสัดส่วนของสินทรัพย์หมุนเวียนต่อหนี้สินหมุนเวียนในอัตรา 0.40 เท่า แต่สินทรัพย์หมุนเวียนส่วนใหญ่เป็นลูกหนี้ ถึง ร้อยละ 60.89 ดังนั้นสภาพคล่องทางการเงินจึงขึ้นอยู่กับประสิทธิภาพในการบริหารลูกหนี้ให้ชำระหนี้ไปตามกำหนดสัญญา

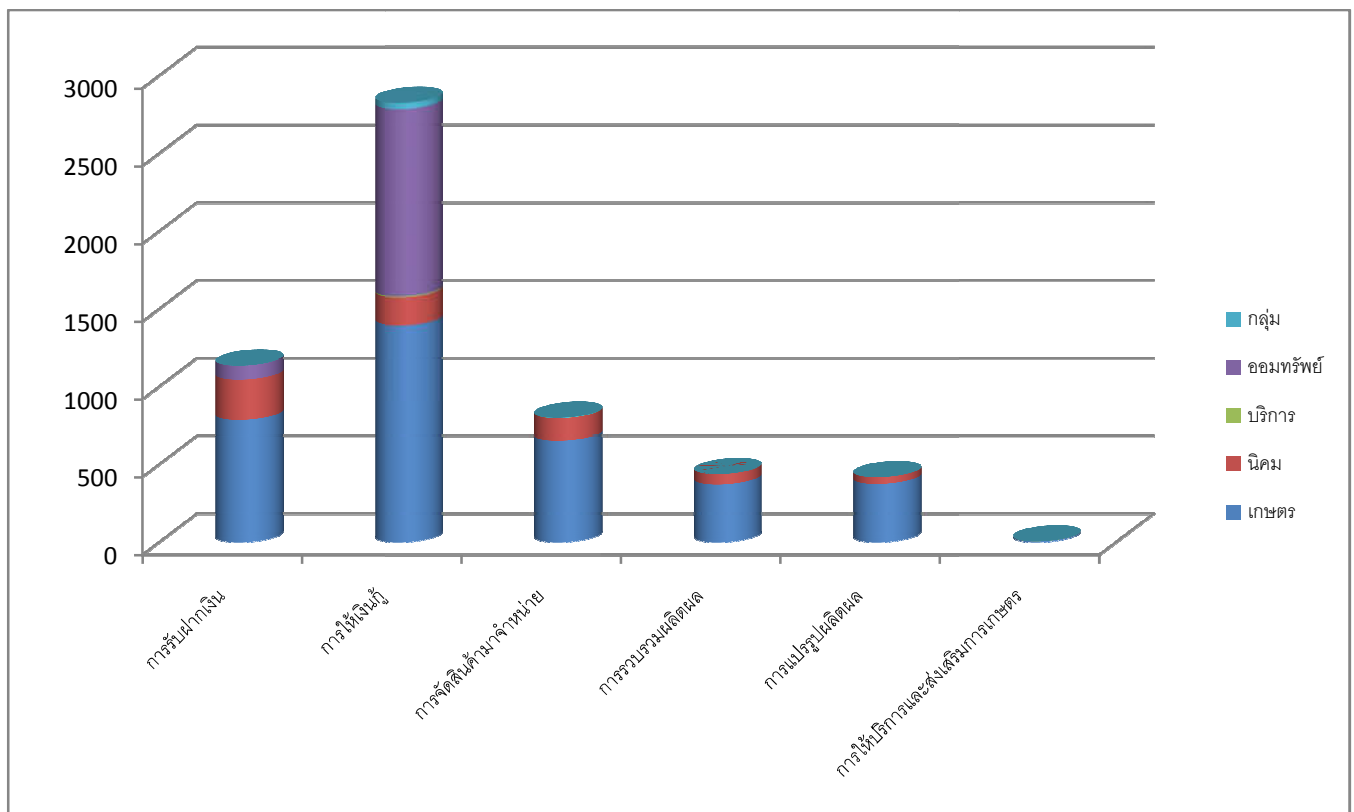
(6) ความเสี่ยง (Sensitivity)

ผลกระทบจากสถานะเศรษฐกิจของประเทศไทย ประกอบกับราคาน้ำมันที่สูงขึ้นอัตราดอกเบี้ยที่มีแนวโน้มปรับตัวสูงขึ้น อาจส่งผลถึงกลุ่มเกษตรกรที่ต้องรับภาระจากดอกเบี้ยที่สูงขึ้น โอกาสที่จะขยายธุรกิจให้เติบโตจึงเป็นไปได้น้อย

ประมาณธุรกิจของสหกรณ์และกลุ่มเกษตรกร

หน่วย: ล้านบาท

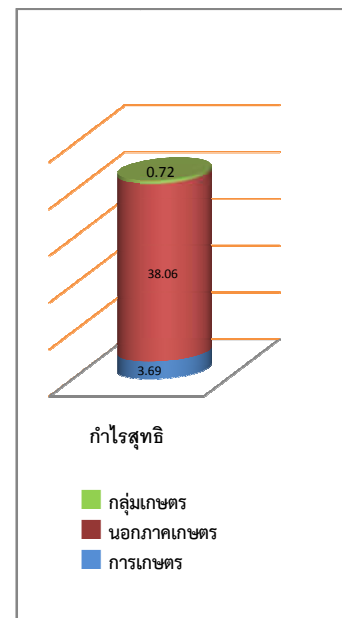
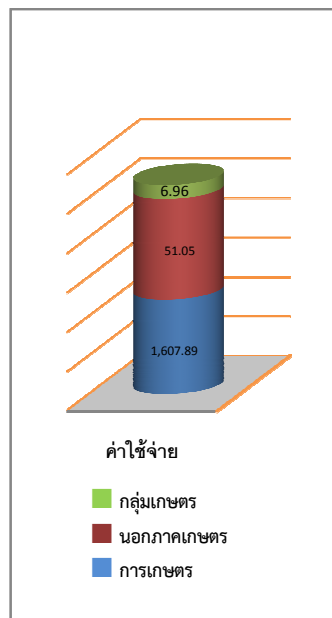
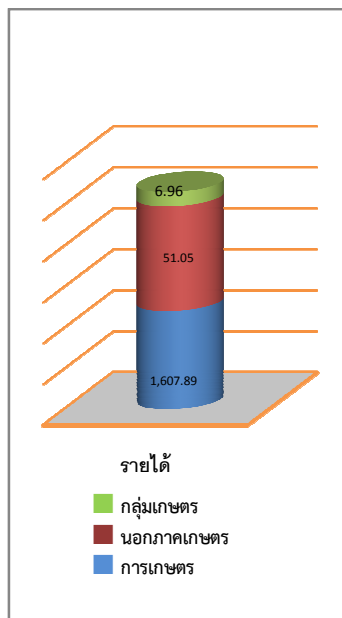
รายการ	สหกรณ์				รวม สหกรณ์	กลุ่ม	รวมทั้งสิ้น
	เกษตร	นิคม	บริการ	ออมทรัพย์			
การรับฝากเงิน	786.76	258.34	-	89.97	1,135.07	0.20	1,135.27
การให้เงินกู้	1,396.69	177.55	6.90	1,205.01	2,786.15	38.60	2,824.75
การจัดสินค้ามาจำหน่าย	651.40	145.82	0.72	-	797.94	2.40	800.34
การรวบรวมผลิตผล	370.85	66.11	-	-	436.96	-	436.96
การแปรรูปผลิตผล	374.23	43.83	-	-	418.06	0.03	418.09
การให้บริการและ ส่งเสริมการเกษตร	4.96	0.03	0.42	-	5.41	0.12	10.94
รวม	3,584.89	691.68	8.04	1,294.98	5,579.59	41.35	5,626.35



ผลการดำเนินงาน

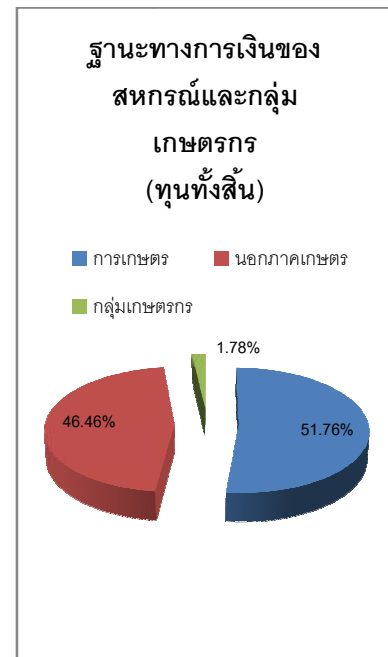
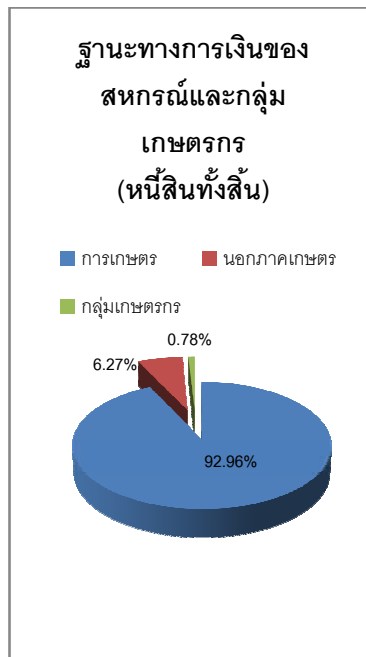
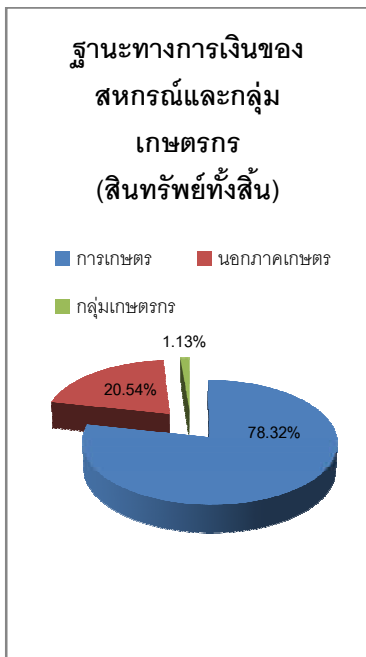
หน่วย: ล้านบาท

	สหกรณ์				รวมสหกรณ์	กลุ่ม	รวมทั้งสิ้น
	เกษตร	นิคม	บริการ	ออมทรัพย์			
รายได้	1,312.90	292.88	2.11	51.05	1,658.94	6.96	1,665.90
ค่าใช้จ่าย	1,314.23	288.27	1.70	12.99	1,617.19	6.24	1,623.43
กำไรสุทธิ	(1.33)	4.61	0.41	38.06	41.75	0.72	42.47
รวม	4,928.02	585.76	4.22	102.10	5,620.10	13.92	5,634.02



หน่วย:ล้านบาท

รายการ	สหกรณ์				รวมสหกรณ์	กลุ่ม	รวมทั้งสิ้น
	เกษตร	นิคม	บริการ	ออมทรัพย์			
สินทรัพย์ทั้งสิ้น	2,742.31	555.73	9.16	867.47	4,174.67	47.90	4,222.57
หนี้สินทั้งสิ้น	2,141.35	388.15	1.38	170.53	2,701.41	21.18	2,722.59
ทุนทั้งสิ้น	600.96	167.58	7.78	696.94	1,473.26	26.72	1,499.98



ภาคผนวก

แหล่งที่ท่องเที่ยวที่สำคัญ

1. โมโกจู ยอดเขาสูงที่ตั้งอยู่ภายในอุทยานแห่งชาติแม่วงก์ อีกหนึ่งสถานที่เหมาะสำหรับนักท่องเที่ยวที่ชื่นชอบการผจญภัย เพราะเมื่อไปถึงยอดเขานักท่องเที่ยวจะเจอกับทิวทัศน์ที่สวยงามตระการตา โดยเส้นทางพิชิตยอดดอยโมโกจู จะเปิดให้นักท่องเที่ยวเที่ยวชมเพียง 4 เดือนเท่านั้น คือ เดือนพฤศจิกายน-กุมภาพันธ์ ทั้งนี้ นักท่องเที่ยวจะต้องทำการติดต่อเจ้าหน้าที่อุทยานอย่างน้อย 1 สัปดาห์ และเป็นผู้นำทางขึ้นเพื่อความปลอดภัย อีกทั้งยังต้องค้างแรมกลางป่า และใช้เวลาไป-กลับ ประมาณ 5 วัน 4 คืน ดังนั้นนักท่องเที่ยวควรพิตร่างกายมาให้พร้อม (สอบถามข้อมูลเพิ่มเติม อุทยานแห่งชาติแม่วงก์ โทรศัพท์ 090 579 291)



2. ช่องเย็น ตั้งอยู่ภายในอุทยานแห่งชาติแม่วงก์ ห่างจากที่ทำการอุทยานประมาณ 28 กิโลเมตร นักท่องเที่ยวที่มาเที่ยวจะสัมผัสอากาศที่เย็นสบายตลอดทั้งปี และเป็นจุดดูพระอาทิตย์ตก ณ จุดชมวิวดาสุวรรณ์ ที่สวยงามที่สุดแห่งหนึ่ง นอกจากอากาศที่นี่จะได้แบบถึงใจแล้ว นักท่องเที่ยวยังจะได้ชื่นชมกับความสวยงามของพรรณไม้และนกนานาชนิด ทั้งนี้ นักท่องเที่ยวสามารถดื่มด่ำกับธรรมชาติได้อย่างเต็มที่ เพราะช่องเย็นมีบริการทั้งบ้านพักและสถานที่กางเต็นท์ไว้บริการ (สอบถามข้อมูลเพิ่มเติม อุทยานแห่งชาติแม่วงก์ โทรศัพท์ 090-579-291)



3. อุทยานประวัติศาสตร์กำแพงเพชร ตั้งอยู่ในเขตอำเภอเมืองกำแพงเพชร ประกอบด้วยกลุ่มโบราณสถานขนาดใหญ่ ซึ่งได้รับประกาศให้เป็น "มรดกโลก" จากองค์การศึกษาวิทยาศาสตร์ และวัฒนธรรมแห่งสหประชาชาติ (UNESCO) เมื่อวันที่ 12 ธันวาคม พ.ศ. 2534 แบ่งออกเป็นโบราณสถานฝั่งตะวันออกและฝั่งตะวันตกของแม่น้ำปิง ซึ่งมีความแตกต่างกันในการใช้วัสดุก่อสร้าง โบราณสถานด้านตะวันออกเป็นที่ตั้งเมืองกำแพงเพชร โบราณสถานสร้างด้วยศิลาแลงและมีขนาดใหญ่ ส่วนโบราณสถาน



ฝั่งตะวันตก คือ เมืองนครชุม ก่อสร้างด้วยอิฐและมีขนาดเล็ก แต่รูปแบบศิลปะที่ปรากฏนั้นมีลักษณะร่วมสมัยระหว่างสุโขทัย และอยุธยา (สอบถามข้อมูลเพิ่มเติม อุทยานประวัติศาสตร์กำแพงเพชร โทร ศัพท์ 055-854-736-7 หรือ Facebook ของอุทยานประวัติศาสตร์กำแพงเพชร)

4. วัดพระสี่อิริยาบถ ตั้งอยู่ภายในอุทยานประวัติศาสตร์กำแพงเพชร เป็นวัดขนาดใหญ่และมีโบราณสถานที่เป็นเอกลักษณ์ คือ มณฑปพระสี่อิริยาบถ ทั้งนี้ภายในวัดยังมีโบราณสถานสำคัญต่าง ๆ ประกอบด้วย "มณฑปจตุรมุข" ซึ่งมีรูปแบบเหมือนดังที่พบที่วัดเชตุพนและวัดพระพายหลวง จังหวัดสุโขทัย "พระมหาวิหาร" วิหารขนาดใหญ่ตั้งอยู่ด้านหน้าสุด และ "บ่อตัดศิลาแลง" ตั้งอยู่ด้านหน้าวัด เป็นบ่อที่ใช้ในการตัดศิลาแลงให้เป็นรูปทรงต่าง ๆ ก่อนที่จะนำไปใช้ในการสร้างวัด (สอบถามข้อมูลเพิ่มเติม อุทยานประวัติศาสตร์กำแพงเพชร โทรศัพท์ 055-854-736-7 หรือ Facebook อุทยานประวัติศาสตร์กำแพงเพชร)



5. น้ำตกคลองลาน



ตั้งอยู่ในอุทยานแห่งชาติคลองลาน จุดเด่นของน้ำตกคลองลานอยู่ที่ ลำธารที่ไหลเป็นสายยาวเหยียดเหมือนคลอง อีกทั้งยังเป็นน้ำตกที่สูงและใหญ่ เหมาะกับการพักผ่อนตามธรรมชาติและการถ่ายรูปสวย ๆ ถือเป็นอีกหนึ่งสถานที่ท่องเที่ยวพักผ่อนหย่อนใจยอดนิยมของทั้งนักท่องเที่ยวและชาวบ้านในพื้นที่ ส่วนใหญ่นิยมมาทานอาหารริมน้ำตก ส่วนเด็ก ๆ

ก็ลงเล่นน้ำกันอย่างสนุกสนาน อีกทั้งยังมีจุดกางเต็นท์ไว้บริการนักท่องเที่ยวอีกด้วย สอบถามข้อมูลเพิ่มเติมอุทยานแห่งชาติคลองลาน โทรศัพท์ 088-407-991-5

6. ตลาดย้อนยุคนครชุม

ตั้งอยู่บริเวณเทศบาลตำบลนครชุม นักท่องเที่ยวจะได้สัมผัสกับบรรยากาศตลาดแบบย้อนยุค เห็นได้จากการแต่งการด้วยชุดไทยของพ่อค้าแม่ค้า ซึ่งเป็นเอกลักษณ์ของชาวนครชุม นักท่องเที่ยวจะเพลิดเพลินไปกับการเลือกซื้อสินค้าต่าง ๆ เช่น สินค้าหัตถกรรม งานจักสาน และแวะชิมอาหารโบราณที่หาทาน



ได้ยาก รวมถึงการชมการละเล่นพื้นบ้าน การประกวดร้องเพลง และการบรรเลงดนตรีไทย เป็นต้น โดยนักท่องเที่ยวสามารถเดินเที่ยวชมตลาดย้อนยุคนครชุม ได้ทุกวันศุกร์-เสาร์-อาทิตย์แรกของเดือน (สอบถามข้อมูลเพิ่มเติมตลาดย้อนยุคนครชุม โทรศัพท์ 055-738- 86-8 หรือ Face book ตลาดย้อนยุคนครชุม)



7. วัดพระบรมธาตุนครชุม กำแพงเพชร

ตั้งอยู่บริเวณตำบลนครชุม อำเภอเมืองกำแพงเพชร เป็นวัดเก่าแก่คู่บ้านคู่เมืองกำแพงเพชร ภายในประกอบด้วย ศาสนสถานสำคัญ เช่น พระบรมธาตุเจดีย์ภายในบรรจุ พระสารีริกธาตุ 9 องค์, ต้นศรีมหา

โพธิ์ขนาดใหญ่ที่พระยาสิทธิทรงปลูกไว้, พระอุโบสถหลังเก่า, พระวิหาร, วิหารพระนอน, ศาลาเรือนไทย ยังมีศาลาการเปรียญที่ใช้เป็นศูนย์วัฒนธรรมไทยสายใยชุมชน อีกทั้งยังเป็นศูนย์รวมวัดอุโบสถและเรื่องราวต่าง ๆ ของเมืองนครชุมเอาไว้มากมาย เพื่อให้เป็นแหล่งความรู้แก่ชุมชน ทั้งทางด้านศาสนา ศิลปวัฒนธรรม และวิถีชีวิตสืบไป

8. บ่อน้ำพุร้อนพระร่วง (บึงสาป)

ตั้งอยู่ที่บ้านลานหิน ตำบลลานดอกไม้ อำเภอเมืองกำแพงเพชร เป็นแหล่งท่องเที่ยวเชิงสุขภาพอันเกิดจากน้ำพุร้อนธรรมชาติ ที่ปราศจากสารเจือปน ล้อมรอบด้วยทิวทัศน์ธรรมชาติที่สวยงาม เหมาะสำหรับการพักผ่อนหย่อนใจ บ่อน้ำพุร้อนแห่งนี้เป็นที่รำลึกในเรื่องคุณสมบัตินในการรักษา



โรคภัยไข้เจ็บ อย่างอาการปวดเมื่อยตามร่างกาย หรือโรคผิวหนัง จึงทำให้มีทั้งชาวบ้านและนักท่องเที่ยวต่างเดินทางกันมาอาบ ต้ม และกิน บางรายก็นำน้ำกลับไปเพื่อความเป็นสิริมงคล แลเมภายในยังมีบ้านพักรับรองให้นักท่องเที่ยวได้นอนค้างคืนอีกด้วย (สอบถามข้อมูลเพิ่มเติม องค์การบริหารส่วนจังหวัดกำแพงเพชร โทรศัพท์ 055-718-280-96 หรือ Facebook บ่อน้ำพุร้อนพระร่วง – บึงสาป)

9. สระมรกตกำแพงเพชร

ตั้งอยู่บริเวณตำบลหนองปลิง อำเภอเมืองกำแพงเพชร อีกหนึ่งสถานที่ท่องเที่ยวที่เคยเป็นที่ฮือฮาในโลกโซเชียล มีลักษณะเป็นบ่อดินลูกรังขนาดใหญ่ ความสวยงามอยู่ที่ในบ่อมีน้ำสีฟ้าครามสวยงาม นักท่องเที่ยวที่เดินทางมาเที่ยวที่นี่อาจต้องใช้ความระมัดระวังในการเดินทาง



โชดหินต่าง ๆ เพราะน้ำในบ่อลึกประมาณ 8-10 เมตร ซึ่งมีทั้งความลึกและเย็น (เดินไม่ตีอาจพลัดตกลงไปได้) ซึ่งสถานที่แห่งนี้ได้กลายเป็นแหล่งท่องเที่ยวที่สวยงามอีกแห่งหนึ่งของจังหวัดที่ได้รับความนิยม และเป็นที่ตื่นตาตื่นใจแก่นักท่องเที่ยวอีกด้วย

10. ริมแม่น้ำปิง สถานที่พักผ่อนหย่อนใจในตัวเมืองกำแพงเพชร นักท่องเที่ยวคนไทยที่อยากสัมผัสบรรยากาศดี ๆ ท้องฟ้าสวย ๆ แดลมพัดเย็นสบาย นั่งมองแม่น้ำไหลเอื่อย ต้องลองมาที่นี่ดู นอกจากบรรยากาศนั่งเล่นสบายๆ แล้วทุกวันเสาร์ที่สองและที่สี่ของเดือน ที่นี่จะมีถนนคนเดิน ตั้งแต่แยกศาลเจ้าพ่อเสือ ถึงสามแยก



ไฟแดงด้านหลังโรงพยาบาลกำแพงเพชร นักท่องเที่ยวสามารถเลือกซื้อสินค้า ขนมอาหารอร่อย ๆ หลากหลายรสชาติ และชมสีสันแห่งแสงไฟที่สะท้อนผืนน้ำและบรรยากาศสวยงามยามค่ำที่ริมฝั่งแม่น้ำปิงได้อีกด้วย

ประมวลภาพกิจกรรมงานพิธี





งานในความรับผิดชอบ













กิจกรรมนันทนาการ







สำนักงานตรวจบัญชีสหกรณ์กำแพงเพชร

Kamphaengphet Provincial Cooperative Auditing Office