



รายงานประจำปี 2559



สำนักงานตรวจบัญชีสหกรณ์กำแพงเพชร
Kamphaeng Provincial Cooperative Auditing Office

คำนำ

รายงานประจำปี 2559 ของสำนักงานตรวจบัญชีสหกรณ์กำแพงเพชร ได้จัดทำขึ้น โดยมีวัตถุประสงค์เพื่อรวบรวม และเผยแพร่ผลการปฏิบัติงานด้านต่างๆ ในรอบปีที่ผ่านมาของสำนักงานฯ ซึ่งเนื้อหาสาระจะประกอบด้วย นโยบาย หน้าที่ความรับผิดชอบ งบประมาณ อัตราค่าจ้าง และผลการปฏิบัติงานในรอบปีที่ผ่านมา ตลอดจนภาวะเศรษฐกิจทางการเงินของสหกรณ์และกลุ่มเกษตรกรในจังหวัดกำแพงเพชร

สำนักงานตรวจบัญชีสหกรณ์กำแพงเพชร หวังเป็นอย่างยิ่งว่ารายงานประจำปีฉบับนี้ จะเป็นประโยชน์ต่อหน่วยงานที่เกี่ยวข้องและผู้ที่เกี่ยวข้อง นำไปใช้ให้ก่อประโยชน์บ้างตามสมควร

สำนักงานตรวจบัญชีสหกรณ์กำแพงเพชร
กรมตรวจบัญชีสหกรณ์
ตุลาคม 2559

สารบัญ

เรื่อง	หน้า
วิสัยทัศน์ พันธกิจ และยุทธศาสตร์ของกรมตรวจบัญชีสหกรณ์	
ประวัติกรมตรวจบัญชีสหกรณ์	1
ประวัติสำนักงานตรวจบัญชีสหกรณ์กำแพงเพชร	2
ผังโครงสร้างการบริหารงาน	3
หน้าที่และความรับผิดชอบของสำนักงานตรวจบัญชีสหกรณ์กำแพงเพชร	5
อัตรากำลังและบุคลากร	6
ปริมาณงานที่รับผิดชอบ	
ผลผลิตที่ 1 สหกรณ์และกลุ่มเกษตรกรได้รับการตรวจสอบบัญชี	
งานสอบบัญชีโดยภาครัฐ	13
งานเทคโนโลยีสารสนเทศทางการเงินการบัญชี	14
ผลผลิตที่ 2 สหกรณ์และกลุ่มเกษตรกรได้รับการพัฒนาความรู้ฯ	
โครงการ 3 ประสานเพื่อพัฒนาการสหกรณ์ WWR	14
โครงการพัฒนาประสิทธิภาพ	15
ผลผลิตที่ 3 วิสาหกิจชุมชนและเกษตรกรได้รับการส่งเสริมและพัฒนาศักยภาพ	
โครงการวิสาหกิจชุมชน	16
โครงการพัฒนาภูมิปัญญาทางบัญชีสู่บัญชีต้นทุนอาชีพ	17
ครูบัญชีดีเด่น	18
โครงการคลินิกเกษตรเคลื่อนที่	21
โครงการอันเนื่องมาจากพระราชดำริ : โครงการสายใยรักแห่งครอบครัวฯ	22
โครงการพัฒนาเกษตรกรปราดเปรื่อง Smart Farmer	23
งบประมาณ	24
รายงานฐานะทางการเงินของสหกรณ์และกลุ่มเกษตรกร	25
รายงานภาวะเศรษฐกิจทางการเงินของสหกรณ์และกลุ่มเกษตรกร	30
ภาพกิจกรรมเด่นประจำปี	40



วิสัยทัศน์ พันธกิจ และ ยุทธศาสตร์
ของ
กรมตรวจบัญชีสหกรณ์

วิสัยทัศน์ (พ.ศ. 2556 - 2559)

“พัฒนาระบบบริหารจัดการด้านการเงินการบัญชีของสหกรณ์และสถาบันเกษตรกร
ให้ เข้มแข็ง โปร่งใส ก้าวไกลด้วยไอที นำบัญชีสู่เกษตรกร ”

พันธกิจ

1. ตรวจสอบบัญชีสหกรณ์และกลุ่มเกษตรกร
2. พัฒนาระบบบัญชีและการสอบบัญชีให้เป็นไปตามมาตรฐานและสอดคล้องกับการดำเนิน
ธุรกิจของสหกรณ์และกลุ่มเกษตรกร
3. พัฒนาระบบการกำกับดูแลผู้สอบบัญชีและสหกรณ์ที่สอบบัญชีโดยผู้สอบบัญชีภาคเอกชน
4. พัฒนาระบบการตรวจสอบกิจการและสมรรถนะของผู้ตรวจสอบกิจการ
5. ให้คำปรึกษาแนะนำและพัฒนาประสิทธิภาพการบริหารจัดการด้านการเงินการบัญชีแก่
คณะกรรมการ และฝ่ายจัดการของสหกรณ์และกลุ่มเกษตรกร
6. พัฒนาเทคโนโลยีสารสนเทศและรายงานภาวะเศรษฐกิจทางการเงินของสหกรณ์และกลุ่ม
เกษตรกร
7. เสริมสร้างความรู้และส่งเสริมการจัดทำบัญชีแก่สมาชิกสหกรณ์ กลุ่มเกษตรกรกลุ่มอาชีพ
วิสาหกิจชุมชน กลุ่มเป้าหมายตามโครงการพระราชดำริ เกษตรกรและประชาชนกลุ่มเป้าหมาย

ยุทธศาสตร์

เพื่อให้บรรลุวิสัยทัศน์ พันธกิจ และเป้าประสงค์ ที่จะพัฒนาสหกรณ์ให้โปร่งใส ก้าวไกลด้วยไอนี้นำบัญชีสู่เกษตรกรไทย กรมตรวจบัญชีสหกรณ์จึงกำหนด ยุทธศาสตร์ 4 ด้าน ให้นำไปสู่การปฏิบัติ ดังนี้

1. พัฒนาประสิทธิภาพการตรวจสอบบัญชีสหกรณ์และกลุ่มเกษตรกร
2. ส่งเสริมและพัฒนาการบริหารจัดการด้านการเงินการบัญชีและการตรวจสอบกิจการของ สหกรณ์กลุ่มเกษตรกรและวิสาหกิจชุมชน
3. พัฒนาเทคโนโลยีสารสนเทศและการบริหารจัดการองค์กร
4. เสริมสร้างองค์ความรู้ และขีดความสามารถในการจัดทำบัญชีแก่ เกษตรกรเยาวชนและประชาชนกลุ่มเป้าหมาย

ภารกิจตามกฎหมาย

1. ดำเนินการตรวจสอบบัญชีสหกรณ์และกลุ่มเกษตรกร ตามกฎหมายว่าด้วยสหกรณ์และกฎหมายอื่นที่เกี่ยวข้อง
2. กำหนดระบบบัญชีและมาตรฐานการสอบบัญชีให้เหมาะสมกับธุรกิจของสหกรณ์และกลุ่มเกษตรกร
3. ให้คำปรึกษาแนะนำและให้ความรู้ด้านการบริหารการเงินและการบัญชีแก่ คณะกรรมการและสมาชิกของสหกรณ์ กลุ่มเกษตรกรและบุคลากรเครือข่าย
4. ถ่ายทอดความรู้และส่งเสริมการจัดทำบัญชีให้แก่สหกรณ์ กลุ่มเกษตรกร กลุ่มอาชีพ วิสาหกิจชุมชน กลุ่มเป้าหมายตามโครงการพระราชดำริ เกษตรกรทั่วไป
5. กำกับดูแลการสอบบัญชีสหกรณ์โดยผู้สอบบัญชีภาคเอกชน
6. จัดทำรายงานภาวะเศรษฐกิจของสหกรณ์และกลุ่มเกษตรกร เพื่อเป็นพื้นฐานในการกำหนดนโยบาย และวางแผนพัฒนาสหกรณ์และกลุ่มเกษตรกร
7. ปฏิบัติการอื่นใดที่กฎหมายกำหนดให้เป็นอำนาจหน้าที่ของกรมตรวจบัญชีสหกรณ์ หรือตามที่กระทรวงหรือคณะรัฐมนตรีมอบหมาย

1

ประวัติกรมตรวจบัญชีสหกรณ์

งานของกรมตรวจบัญชีสหกรณ์เริ่มมีขึ้นเป็นครั้งแรกในประเทศไทย เมื่อปี พ.ศ. 2459 อยู่ในรัชสมัยของพระบาทสมเด็จพระมงกุฎเกล้าเจ้าอยู่หัว รัชกาลที่ 6 ซึ่งในขณะนั้นงานการตรวจบัญชีสหกรณ์อยู่ในความรับผิดชอบของ แผนกงานสหกรณ์ กรมพาณิชย์ และสถิติพยากรณ์ กระทรวงพระคลังมหาสมบัติ และต่อมา เมื่อมีการปรับปรุงกระทรวง ทบวง กรมใหม่จึงได้รับการเลื่อนฐานะ กรมตรวจบัญชีสหกรณ์อยู่ในสังกัดของ กระทรวงการสหกรณ์เมื่อวันที่ 12 มีนาคม พ.ศ. 2495 ซึ่งต่อมาก็ได้เปลี่ยนไป ขึ้นอยู่กับ กระทรวงพัฒนาการแห่งชาติ ในปี พ.ศ. 2506 และเมื่อมีการยุบกระทรวงพัฒนาการแห่งชาติในปี พ.ศ. 2515 กรมตรวจบัญชีสหกรณ์ ก็เปลี่ยนมาขึ้นอยู่กับกระทรวงเกษตรและสหกรณ์ จนถึงปัจจุบัน



ระบบการตรวจสอบบัญชีสหกรณ์แต่เดิมนั้น ผู้ตรวจสอบบัญชีทั้งหมดจะรวมกันอยู่ที่สำนักงานใหญ่ของกรมตรวจบัญชีสหกรณ์ ในกรุงเทพฯ เพียงแห่งเดียว และจะเดินทางออกไปเพื่อทำการตรวจสอบบัญชีในจังหวัดต่างๆ เพียงปีละครั้งหรือสองครั้งเท่านั้น แต่ครั้งหนึ่งจะใช้เวลาประมาณ 60 ถึง 90 วัน ซึ่งก็เป็นผลให้การปฏิบัติงานเป็นไปไม่คล่องตัวเท่าที่ควร จนกระทั่งในปี พ.ศ. 2524 กรมตรวจบัญชีสหกรณ์ จึงได้เริ่มกระจายงานการตรวจสอบบัญชี ออกไปยังส่วนภูมิภาค โดยการจัดตั้งสำนักงานตรวจบัญชีสหกรณ์ประจำจังหวัดขึ้น เพื่อให้ความช่วยเหลือและแนะนำด้านการเงิน การบัญชี ให้สถาบันเกษตรกรได้อย่างใกล้ชิดยิ่งขึ้น

ปัจจุบัน กรมตรวจบัญชีสหกรณ์ มีสำนักงานตรวจบัญชีสหกรณ์ประจำอยู่ทุกจังหวัดทั่วประเทศ โดยมีสำนักงานตรวจบัญชีสหกรณ์ที่ 1-10 ทำหน้าที่คอยกำกับดูแลการปฏิบัติงานของสำนักงานตรวจบัญชีสหกรณ์ซึ่งสังกัดอยู่



2

ประวัติสำนักงานตรวจบัญชีสหกรณ์กำแพงเพชร



สำนักงานตรวจบัญชีสหกรณ์กำแพงเพชร ได้จัดตั้งขึ้นตามโครงการบริหารการเงินและการบัญชีของสถาบันเกษตรกร เมื่อวันที่ 1 กรกฎาคม 2526 โดยครั้งแรกใช้ชื่อว่า “สำนักงานตรวจสอบกิจการสถาบันเกษตรกรจังหวัดกำแพงเพชร” อยู่ในการกำกับดูแลของสำนักงานตรวจบัญชีสหกรณ์ภูมิภาค 8 (จังหวัดนครสวรรค์) กองตรวจบัญชีที่ 1 กรมตรวจบัญชีสหกรณ์

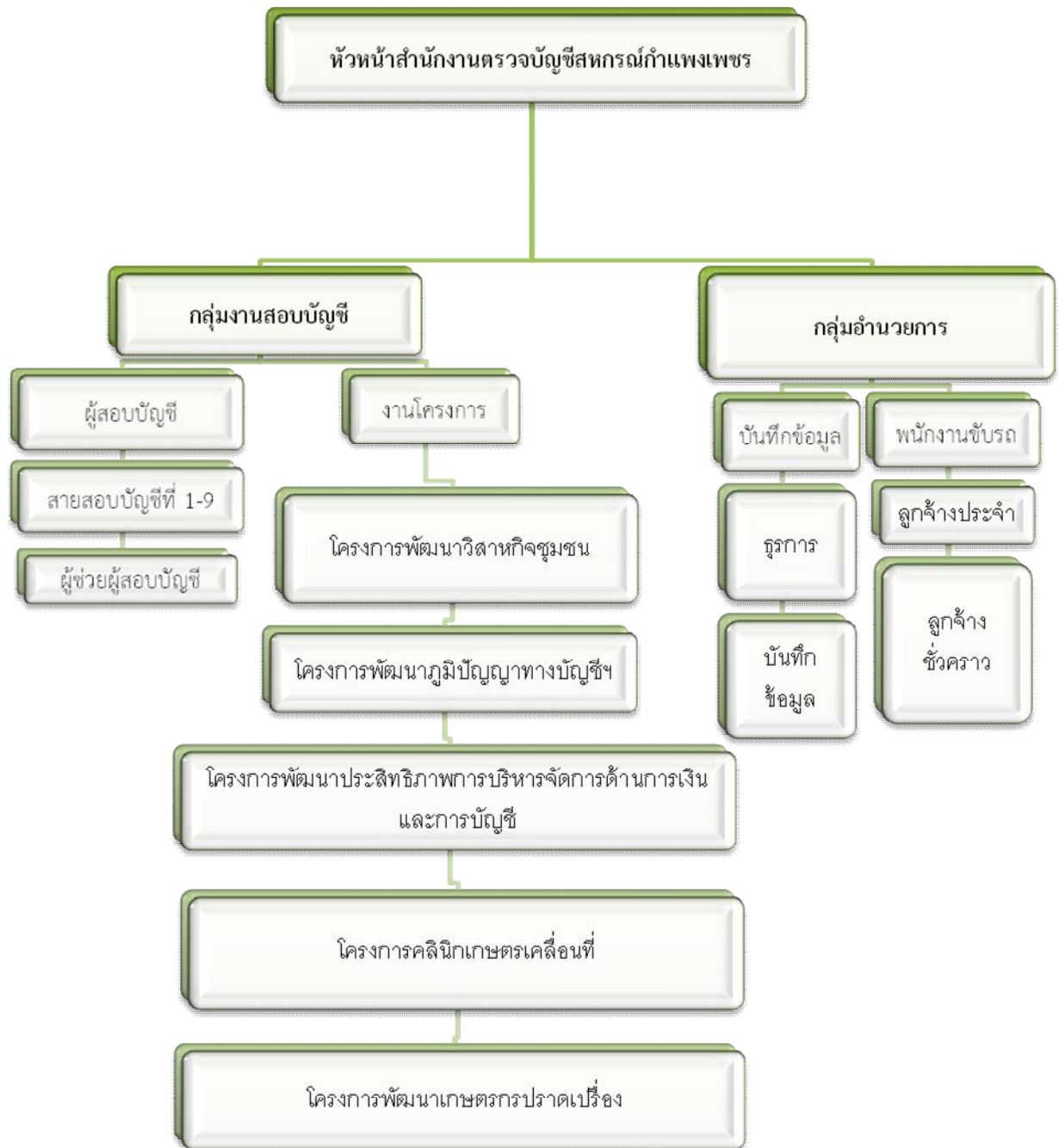
ในระยะแรกต้องเช่าอาคารของเอกชนเป็นที่ตั้งสำนักงาน จนกระทั่งถึงวันที่ 1 ตุลาคม 2541 ได้ย้ายมาใช้พื้นที่อาคารศาลากลางจังหวัด ชั้น 3 (ด้านขวามือ) ตั้งอยู่ในบริเวณศูนย์ราชการจังหวัดกำแพงเพชร ถนนกำแพงเพชร-สุโขทัยอำเภอเมืองจังหวัดกำแพงเพชร 62000 เป็นที่ตั้งสำนักงานและนับแต่วันที่ 1 มกราคม 2546 ได้มีการปรับเปลี่ยนโครงสร้างบริหารงานของกรมตรวจบัญชีสหกรณ์ให้สำนักงานตรวจบัญชีสหกรณ์มาอยู่ในการกำกับดูแล ของสำนักงานตรวจบัญชีสหกรณ์ที่ 6 (จังหวัดพิษณุโลก) สังกัดกรมตรวจบัญชีสหกรณ์ กระทรวงเกษตรและสหกรณ์

**“ทำงานเป็นทีม
งานได้ผล คนมีความสุข”**

3 โครงสร้างการบริหารงาน



ระดับสำนักงาน



4

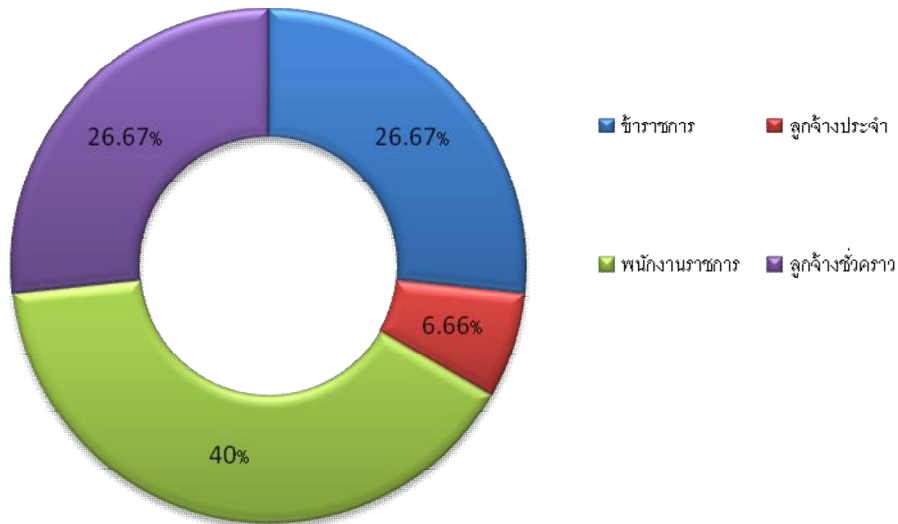
หน้าที่และความรับผิดชอบสำนักงานตรวจบัญชีสหกรณ์กำแพงเพชร

“สำนักงานตรวจบัญชีสหกรณ์ กรมตรวจบัญชีสหกรณ์ ได้ปรับเปลี่ยนบทบาท และการปฏิบัติงานของสำนักงานตรวจบัญชีสหกรณ์ เพื่อ สอดคล้องกับภารกิจของกรมตรวจบัญชีสหกรณ์ และสำนักงานตรวจบัญชีสหกรณ์ที่ 1 - 10 เปลี่ยนแปลงไปและการนำเทคโนโลยีมาใช้ในการปฏิบัติงาน โดยได้แบ่งงานภายในของสำนักงาน ตรวจบัญชีสหกรณ์เป็น ดังนี้”



5 อัตรากำลังและบุคลากร

อัตรากำลังข้าราชการลูกจ้างประจำพนักงานราชการ ลูกจ้างชั่วคราว ของ สำนักงานตรวจบัญชีสหกรณ์กำแพงเพชร ประจำปีงบประมาณ พ.ศ. 2559

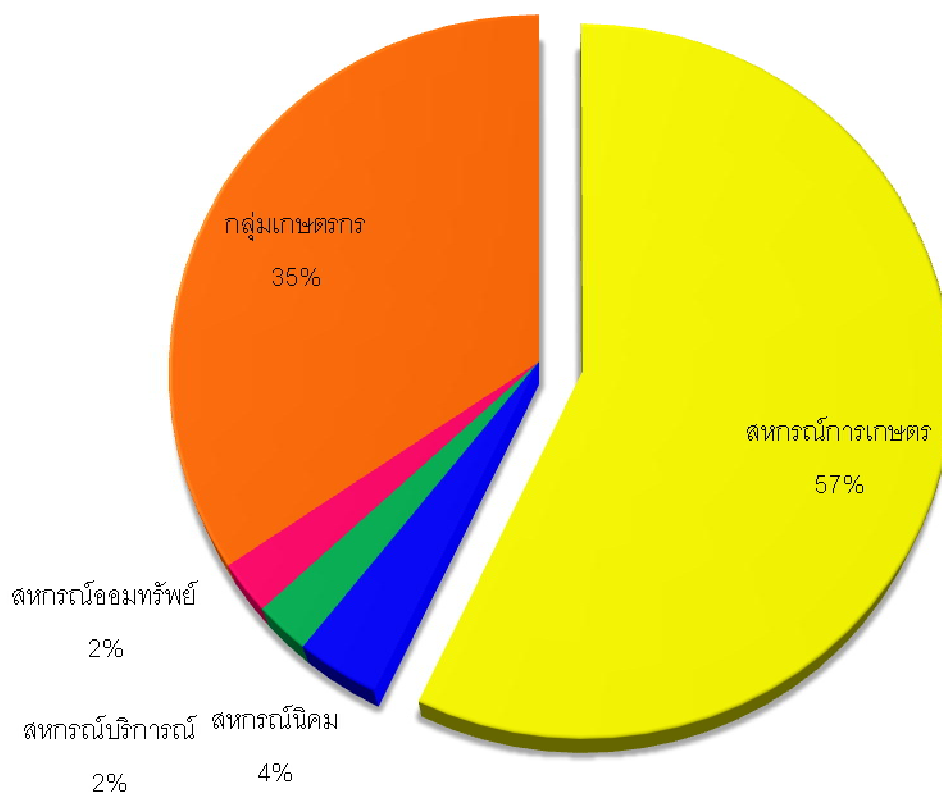


ตำแหน่ง	ระดับ	จำนวนราย	หมายเหตุ
ข้าราชการ			
นักวิชาการตรวจสอบบัญชี	ชำนาญการพิเศษ	1	หัวหน้าสำนักงาน
นักวิชาการตรวจสอบบัญชี	ชำนาญการ	5	
นักวิชาการตรวจสอบบัญชี	ปฏิบัติการ	3	
พนักงานราชการ			
นักวิชาการตรวจสอบบัญชี		11	
เจ้าหน้าที่ระบบงานคอมพิวเตอร์		1	
ลูกจ้างประจำ			
พนักงานขับรถยนต์		2	
จ้างเหมาบริการ			
เจ้าหน้าที่บันทึกข้อมูล		1	
เจ้าหน้าที่ธุรการ		2	
เจ้าหน้าที่โครงการฯ		3	
พนักงานขับรถยนต์		1	
พนักงานทำความสะอาด		1	

6 ปริมาณงานที่รับผิดชอบ

ปริมาณสหกรณ์และกลุ่มเกษตรกรในจังหวัดกำแพงเพชร

จำนวนสหกรณ์และกลุ่มเกษตรกร ที่อยู่ในความควบคุมดูแลรับผิดชอบ รวมทั้งสิ้น 55 สหกรณ์ 29 กลุ่มเกษตรกร แยกตามประเภทและที่ตั้ง ดังนี้



ประเภทสหกรณ์	จำนวนสหกรณ์	เทียบเป็นร้อยละ
สหกรณ์การเกษตร	48	57
สหกรณ์นิคม	3	4
สหกรณ์บริการ	2	2
สหกรณ์ออมทรัพย์	2	2
กลุ่มเกษตรกร	29	35

สรุปผลการปฏิบัติงาน ปี 2559

สำนักงานตรวจบัญชีสหกรณ์กำแพงเพชร มีแผนงานและผลการปฏิบัติงานตามพันธกิจหน้าที่ และความ
รับผิดชอบ ปีงบประมาณ 2559 ดังนี้

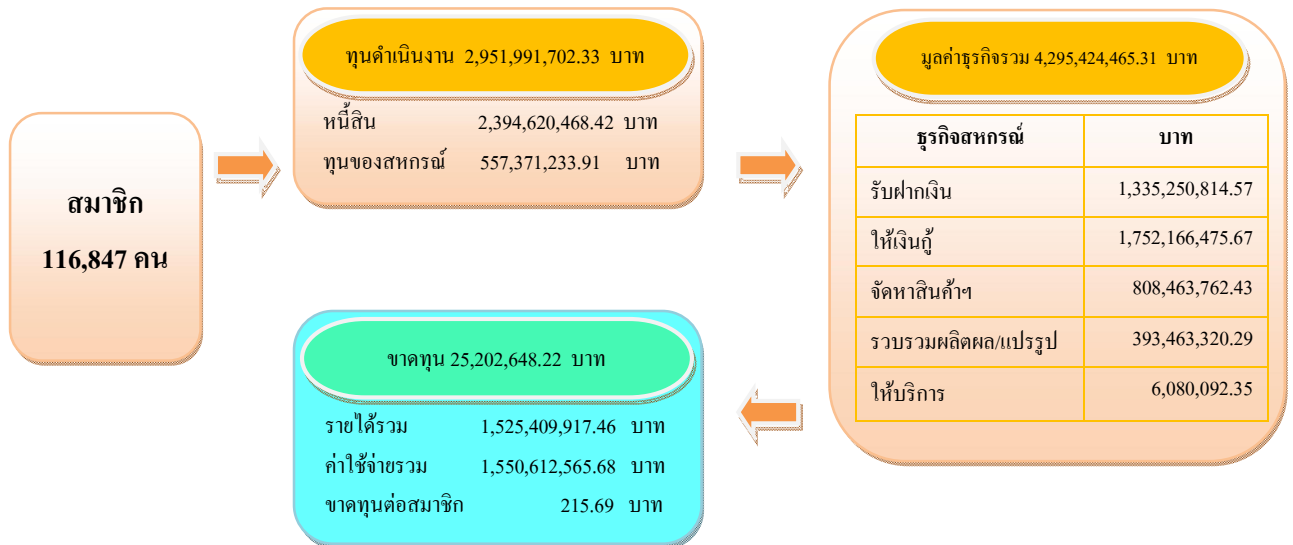
	แผน	ผล	ร้อยละ
1.งานสอบบัญชีโดยภาครัฐ (สหกรณ์/กลุ่ม)			
สหกรณ์	54	54	100
กลุ่มเกษตรกร	27	27	100
2.งานวางรูปแบบบัญชี	5	5	100
3.งานติดตามความเคลื่อนไหว	2	2	100
4.งานติดตามการชำระบัญชี			
สหกรณ์	0	0	100
กลุ่มเกษตรกร	0	0	100
5.งานพัฒนาสถาบันเกษตรกร			
การอบรมสารสนเทศเพื่อการบริหาร	3	3	100
งานพัฒนาสหกรณ์ตั้งใหม่	1	1	100
งานพัฒนาผู้ตรวจสอบกิจการ	12	12	100
งานพัฒนาศักยภาพผู้จัดการ/ฝ่ายจัดการ	16	16	100
โครงการพัฒนาประสิทธิภาพ	7	7	100
โครงการพัฒนาวิสาหกิจชุมชน			
-สอนแนะกลุ่มติดตั้งใหม่	5	5	100
-ติดตามการจัดทำบัญชี	9	9	100
โครงการพัฒนาศักยภาพการใช้ข้อมูลทางบัญชีในการบริหารจัดการ พืชเศรษฐกิจ	8	8	100
6.โครงการพัฒนาภูมิปัญญาทางบัญชี			
โครงการพัฒนาภูมิปัญญาทางบัญชีสู่บัญชีต้นทุนอาชีพ			
-สอนแนะ	2,500	2,500	100
-ติดตามการจัดทำบัญชี	300	312	104
7.โครงการพัฒนาเกษตรกรปราดเปรื่อง			
-สอนแนะ	260	272	104.61
-ติดตามการจัดทำบัญชี	260	272	104.61

สรุปผลการปฏิบัติงาน ปี 2559

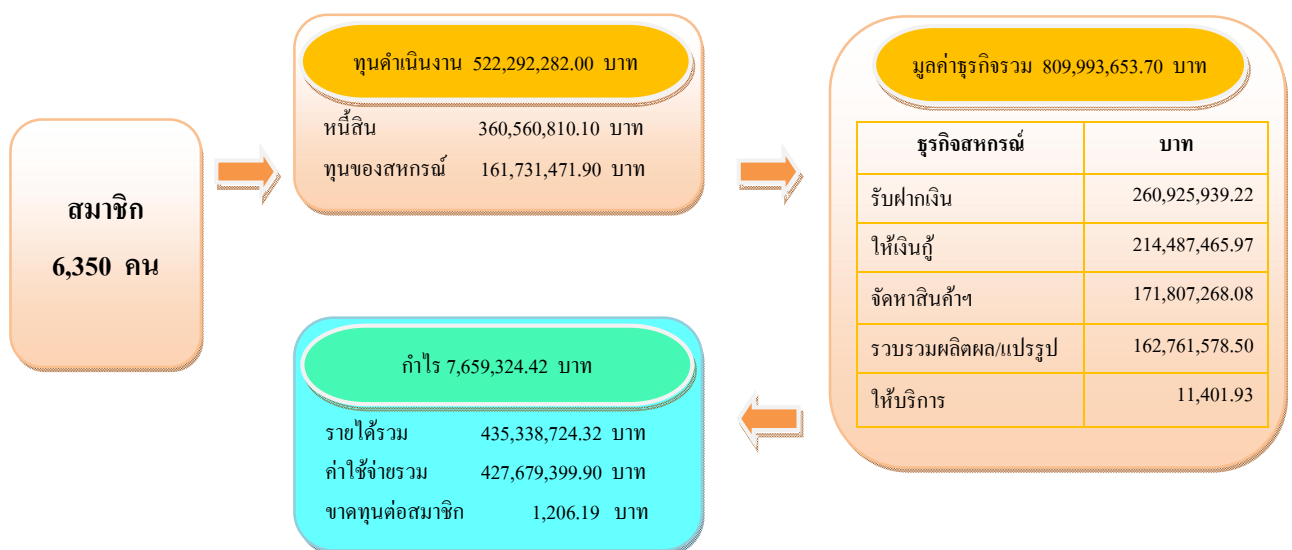
	แผน	ผล	ร้อยละ
8.โครงการสร้างความยั่งยืนในการทำบัญชีต้นทุน			
เกษตรกรที่สามารถทำบัญชีสม่ำเสมอ			
-สอนแนะ	-	-	-
-ติดตามการจัดทำบัญชี	148	154	104.05
เกษตรกรที่สามารถจัดทำบัญชีต้นทุนอาชีพได้ ปี 2554 - 2559			
-สอนแนะ	370	376	101.62
-ติดตามการจัดทำบัญชี	370	376	101.62
9.โครงการคลินิกเกษตรเคลื่อนที่ในพระราชานุเคราะห์			
จัดนิทรรศการ	4	4	100
10.งานให้บริการโปรแกรมระบบบัญชี			
ติดตั้งโปรแกรม FAS	1	1	100
ปรับเปลี่ยนระบบ	1	1	100
การใช้คอมพิวเตอร์ช่วยสอบบัญชี	21	21	100

ภาวะเศรษฐกิจทางการเงินของสหกรณ์และกลุ่มเกษตรกร ประจำปี 2559

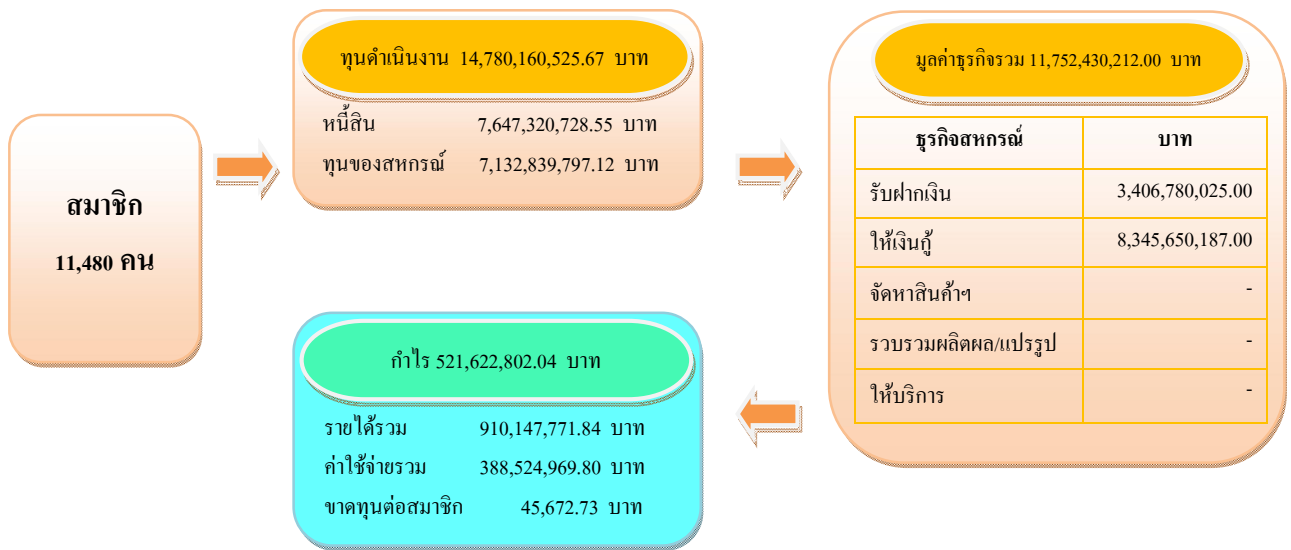
ภาวะเศรษฐกิจทางการเงินของสหกรณ์การเกษตร



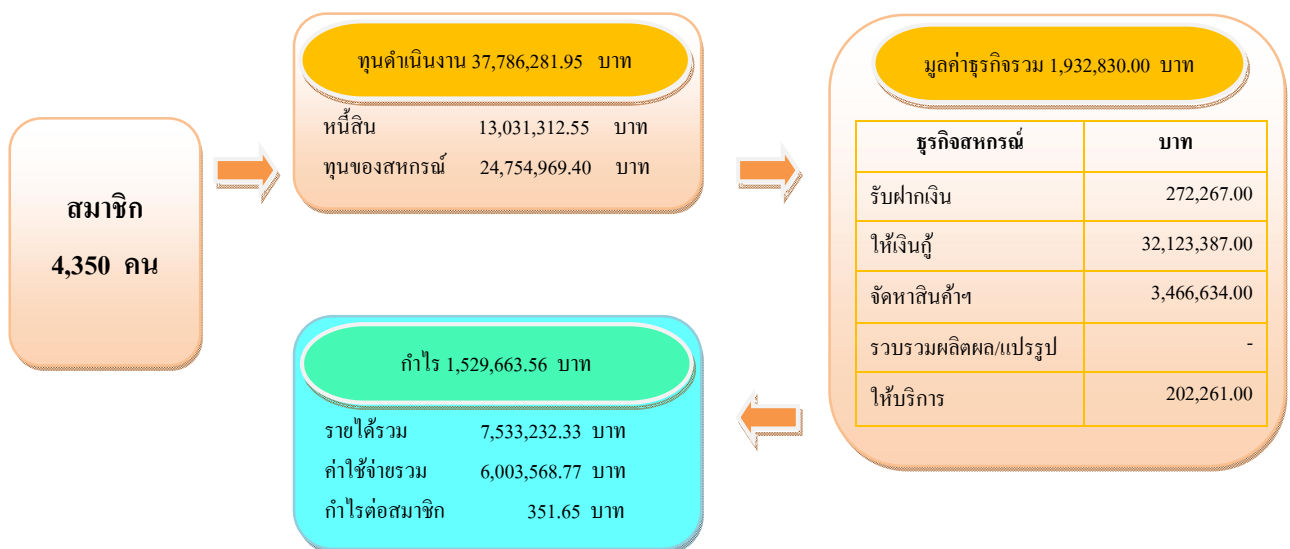
ภาวะเศรษฐกิจทางการเงินของสหกรณ์นิคม



ภาวะเศรษฐกิจทางการเงินของสหกรณ์ออมทรัพย์



ภาวะเศรษฐกิจทางการเงินของกลุ่มเกษตรกร



สรุปภาวะเศรษฐกิจทางการเงินของสหกรณ์
ในจังหวัดกำแพงเพชร

สรุปภาวะเศรษฐกิจทางการเงินของสหกรณ์ในปี 2559 (ณ วันที่ 30 กันยายน 2559)

ภาวะเศรษฐกิจของสหกรณ์ปี 2559 วิเคราะห์โดยสำนักงานตรวจบัญชีสหกรณ์กำแพงเพชร กรมตรวจบัญชีสหกรณ์ จากผลการรวบรวมข้อมูลการตรวจสอบบัญชีสหกรณ์ 54 แห่ง และ กลุ่มเกษตรกร 27 แห่ง และจัดทำสรุปภาวะเศรษฐกิจสหกรณ์ในจังหวัดกำแพงเพชร ซึ่งผลการวิเคราะห์เป็นดังนี้

- ภาพรวมภาวะเศรษฐกิจภาคสหกรณ์และกลุ่มเกษตรกร ปี 2559 จำนวน 81 แห่ง

ประกอบด้วย สหกรณ์ภาคเกษตร 48 แห่ง สหกรณ์นิคม 3 แห่ง สหกรณ์ออมทรัพย์ 3 แห่ง และกลุ่มเกษตรกร 27 แห่ง สมาชิกรวม 139,027 คน (สหกรณ์ภาคเกษตรมากที่สุด คิดเป็นร้อยละ 84.05) มีทุนดำเนินงานรวมทั้งสิ้น 18,292,230,791.95 ล้านบาท ดำเนินกิจกรรม 5 ธุรกิจหลัก มีมูลค่าธุรกิจรวม 16,893,913,240.01 ล้านบาท (สหกรณ์ประเภทออมทรัพย์มากที่สุด คิดเป็นร้อยละ 69.57) สหกรณ์เน้นการให้สินเชื่อมากที่สุด ร้อยละ 61.23 ผลตอบแทนการดำเนินธุรกิจส่วนใหญ่สร้างกำไรสุทธิ โดยมีกำไรสุทธิทั้งสิ้น 530,811,790.02 ล้านบาท กำไรสุทธิเฉลี่ย 6,553,231.97 ล้านบาท/แห่ง

ผลผลิตที่ 3 วิสาหกิจชุมชนและเกษตรกรได้รับการส่งเสริมและพัฒนาศักยภาพ

1.โครงการวิสาหกิจชุมชน

โครงการพัฒนาวิสาหกิจชุมชน กรมตรวจบัญชีสหกรณ์กำหนดเป็นภารกิจสนองต่อยุทธศาสตร์ ด้านการพัฒนาสถาบันเกษตรกรให้มีความเข้มแข็งและสามารถพึ่งพาตนเองได้ โดยใช้เครื่องมือในการตรวจสอบวัดฐานะทางการเงินของวิสาหกิจชุมชนด้วยการพัฒนาระบบมาตรฐานการบัญชีและการควบคุมภายในที่ดี สำหรับปีงบประมาณ 2559 สำนักงานตรวจบัญชีสหกรณ์กำแพงเพชร ได้ดำเนินการโครงการวิสาหกิจชุมชน โดยแยกออกเป็น 2 กิจกรรม ดังนี้

กิจกรรมที่ 1 สอนแนะนำการจัดทำบัญชี งบการเงิน และการใช้ข้อมูลทางบัญชีในการบริหาร

ในปีงบประมาณ 2559สำนักงานตรวจบัญชีสหกรณ์กำแพงเพชรได้เข้าให้การสอนแนะนำในกิจกรรมนี้แก่ วิสาหกิจชุมชน จำนวน 5แห่ง ซึ่งเป็นวิสาหกิจชุมชนแห่งใหม่ ไม่เคยได้รับการสอนแนะนำในปีที่ผ่านมาซึ่งผู้ปฏิบัติงานวิสาหกิจชุมชนเข้าทำการสอนแนะนำการจัดทำบัญชีให้แก่วิสาหกิจชุมชนเป้าหมายไตรมาสละ 1ครั้ง มีรายชื่อดังต่อไปนี้

ลำดับที่	ชื่อกลุ่มวิสาหกิจ	อำเภอ
1	วิสาหกิจชุมชนกลุ่มแม่บ้านเกษตรกรวังหามแห	ชาณุวรลักษบุรี
2	วิสาหกิจชุมชนกลุ่มข้าวปลอดภัยบ้านโพธิ์ทอง	ปางศิลาทอง
3	วิสาหกิจชุมชนกลุ่มผลิตเมล็ดพันธุ์ข้าวบ้านไร่สุขชุม	พรานกระต่าย
4	วิสาหกิจชุมชนกลุ่มเกษตรกรอินทรีย์บ้านอุบลสามัคคี 88	ทรายทองวัฒนา
5	วิสาหกิจชุมชนกลุ่มผลิตพันธุ์ข้าวชุมชนบ้านเทพประทาน	เมือง

กิจกรรมที่ 2 ติดตามต่อเนื่อง

เป็นการติดตามวิสาหกิจชุมชนที่เคยเข้าร่วมโครงการพัฒนาวิสาหกิจชุมชนในปีก่อนๆ(ปี 2548 – 2558) ซึ่งมีความต้องการให้สำนักงานตรวจบัญชีสหกรณ์กำแพงเพชรช่วยเหลือแนะนำการจัดทำบัญชีต่อไป โดยติดตามไตรมาสละ 1 ครั้งต่อแห่ง ในปีงบประมาณ 2559สำนักงานตรวจบัญชีสหกรณ์ฯได้เข้าติดตามวิสาหกิจชุมชนในกิจกรรมนี้ จำนวน 4แห่ง มีรายชื่อดังต่อไปนี้

ลำดับที่	ชื่อกลุ่มวิสาหกิจ	อำเภอ
1	วิสาหกิจชุมชนกลุ่มเพาะเห็ดฟางบ้านศรีวิไล	ไทรงาม
2	วิสาหกิจชุมชนกลุ่มเพาะเห็ดบ้านไพรสวรรค์	ปางศิลาทอง
3	วิสาหกิจชุมชนกลุ่มปลูกมะลิบ้านทรัพย์เจริญ ม.6	ทรายทองวัฒนา
4	วิสาหกิจชุมชนกลุ่มแม่บ้านเกษตรกรบึงเสือเต้น	ชาณุวรลักษบุรี

2. โครงการพัฒนาภูมิปัญญาทางบัญชีสู่บัญชีต้นทุนอาชีพ

ยุทธศาสตร์ที่รัฐบาลให้ความสำคัญเป็นลำดับแรกในการบริหารประเทศ คือ การแก้ไขปัญหาความยากจน การกินดีอยู่ดีและยกระดับคุณภาพชีวิตของคนส่วนใหญ่ในประเทศให้มีคุณภาพชีวิตที่ดีขึ้นกรมตรวจบัญชีสหกรณ์ ได้เล็งเห็นว่าการแก้ปัญหาค่าความยากจนและสร้างความเข้มแข็งให้เศรษฐกิจรากแก้วเพื่อก่อให้เกิดการพัฒนาอย่าง ยั่งยืนนั้น จำเป็นต้องสร้างองค์ความรู้ที่ถูกต้องและมีคุณภาพให้เป็นภูมิคุ้มกันตามความเหมาะสมและความต้องการ ของประชาชน ส่วนสำคัญของการเรียนรู้ด้านหนึ่งของการประกอบอาชีพได้แก่ การเรียนรู้การจัดทำบัญชีรายรับ- รายจ่ายในครัวเรือน และบัญชีต้นทุนอาชีพ เพื่อให้รู้จักวิธีคิดและการใช้จ่ายอย่างเป็นระบบ สามารถที่จะชี้ให้รู้ที่มา ของหนี้สินในครัวเรือน ซึ่งนำไปสู่การปลดหนี้ ก่อให้เกิดการออมและมีความมั่นคงในด้านการเงินของตัวเอง เพราะ บัญชีจะช่วยให้ผู้ที่ลงบัญชีอย่างต่อเนื่องเกิดการเรียนรู้ที่จะจัดการกับปัญหาการประกอบอาชีพ ทำให้เกิดการ ปรับเปลี่ยนอาชีพซึ่งจะนำไปสู่การพัฒนาตนเองและครอบครัวในการก้าวไปได้อย่างมั่นคงและยั่งยืน

สำนักงานตรวจบัญชีสหกรณ์กำแพงเพชรได้ดำเนินการตามโครงการพัฒนาภูมิปัญญาทางบัญชีสู่บัญชีต้นทุน อาชีพ โดยเริ่มดำเนินการมาตั้งแต่ ปี 2548 จนถึงปัจจุบันซึ่งกลุ่มเป้าหมายได้แก่ สมาชิกสถาบันเกษตรกร เกษตรกร นักเรียน นักศึกษาและบุคคลทั่วไป ผลการดำเนินงานในปี 2559 แยกได้ดังนี้

กิจกรรม	จำนวนราย
1. อบรม สอนแนะนำการจัดทำบัญชี	3,100
2. กำกับแนะนำการจัดทำบัญชี	620
3. ติดตาม เก็บข้อมูลการจัดทำบัญชี	620
4. อบรมครูบัญชี	100





กรมตรวจบัญชีสหกรณ์ ได้เป็นหน่วยงานหลักที่ให้การสนับสนุนแก่ครูบัญชีอาสาในการจัดตั้งชมรมครูบัญชี เพื่อให้เป็นสถาบันครูบัญชีอาสาในระดับจังหวัด อำเภอ ตำบล ได้มีการแลกเปลี่ยนความคิด/ประสบการณ์ในการสร้างเครือข่าย/การเป็นวิทยากร/ปัญหาและอุปสรรคในการให้บริการ เกษตรกรและบุคคลทั่วไป ในการใช้บัญชีแก้ไขปัญหาความยากจน และเป็นแกนนำก่อให้เกิดการปรับเปลี่ยนวิถีชีวิต สู่การพัฒนาตนเองและเครือข่ายได้อย่างมีประสิทธิภาพ โดยเริ่มจากระดับอำเภอสู่ระดับจังหวัด ดังนี้

- ครูบัญชีสมัครเป็นสมาชิกสถาบันครูบัญชีอาสา (ชมรมครูบัญชี) ตามความสมัครใจ
- สร้างเครือข่ายการเรียนรู้ครูบัญชีระดับจังหวัด อำเภอ ตำบล และหมู่บ้าน โดยแลกเปลี่ยนเรียนรู้การปฏิบัติงานในฐานะตัวแทนกรมตรวจบัญชีสหกรณ์ เพื่อทำหน้าที่ ถ่ายทอดความรู้ด้านบัญชี รับ-จ่ายในครัวเรือน บัญชีต้นทุนอาชีพ การสร้างเครือข่าย การเป็นวิทยากรหลักและวิทยากรผู้ช่วย
- สร้างการมีส่วนร่วมของครูบัญชีด้วยจิตอาสา การร่วมกันกำหนดแผนถ่ายทอดความรู้กระตุ้นการเรียนรู้และติดตามผล โดยมีการกำหนดกลุ่มเป้าหมายที่ชัดเจนแน่นอน
- สร้างกระบวนการเรียนรู้ภูมิปัญญาทางบัญชี โดยการสอนวิธีวิเคราะห์ข้อมูลทางบัญชีตามแบบภูมิปัญญาชาวบ้าน (ภาษาท้องถิ่น) เพื่อลดต้นทุน เพิ่มรายได้ในการผลิต เช่น การปลูกพืช เลี้ยงสัตว์ ปุ๋ยชีวภาพ การทำน้ำหมัก และพลังงานทดแทน
- สร้างความเข้มแข็งแก่สมาชิกกองทุนรายบุคคล โดยใช้บัญชีรับ-จ่ายในครัวเรือนเป็นเครื่องมือลดรายจ่าย เพิ่มรายได้สู่การออมและสร้างความ เข้าใจให้ผู้บริหารกองทุนได้เห็นประโยชน์ของระบบการควบคุมภายใน
- จัดตั้งชมรมครูบัญชีระดับอำเภอ จังหวัด เพื่อเป็นกลไกในการขับเคลื่อนกิจกรรมของแต่ละอำเภอ/จังหวัด



ครูบุญชิตีเด่น

นายชินวัฒน์ ผ่องใส ครูบุญชิตีเด่นระดับจังหวัดประจำปี2559



แนวความคิด “ คติ อุดหนุน ศึกษาวางแผนปฏิบัติ ”

ความคิดริเริ่ม และความพยายามฟันฝ่าอุปสรรค

ได้น้อมนำหลักเศรษฐกิจพอเพียงมาประกอบกับวิถีชีวิตที่เป็นอยู่ เริ่มจากสิ่งที่มีอยู่มาใช้ให้เกิดประโยชน์ และครบวงจร จดบันทึกเป็นสถิติเริ่มจากสิ่งเล็กๆ

ตั้งจุดจำหน่ายสินค้าปลอดภัยและผลิตภัณฑ์ในชุมชน เช่น ข้าวไรเบอร์รี่ สบู่ไรเบอร์รี่ เพื่อส่งเสริมให้ชุมชนมีตลาดจำหน่ายสินค้าและเป็นที่รู้จักของบุคคลทั่วไป



ผลงานและความสำเร็จงานด้านบัญชี

1. อาสาสมัครเกษตรด้านบัญชี (ครูบัญชี) เริ่ม ปี 2557 – ปัจจุบัน
 - ความสำเร็จ – จัดทำบัญชีและสอนแนะเกษตรกรเพื่อถ่ายทอดความรู้ให้เกษตรกรทั่วไป
2. อาสาสมัครเกษตรกร ระดับหมู่บ้าน ม.8 ต.หนองไม้กอง อ.ไทรงาม จ.กำแพงเพชร
 - อาสาสมัครเกษตรกร ระดับหมู่บ้าน เริ่ม ปี 2555 – ปัจจุบัน
 - ความสำเร็จ – เป็นจุดรับเรื่องร้องเรียนของเกษตรกรในหมู่บ้านได้ และถ่ายทอดความรู้เพื่อรับรองให้เกษตรกรในพื้นที่ได้
3. หมอдинอาสาหมู่บ้านหนองไม้กอง อ.ไทรงาม จ.กำแพงเพชร
 - หมอдинระดับหมู่บ้าน เริ่ม ปี 2550 – ปัจจุบัน
 - ความสำเร็จ - ให้ความรู้เรื่องดิน จุลินทรีย์ให้กับเกษตรกรได้
4. ชมรมคนรักในหลวง จ.กำแพงเพชร เริ่ม ปี 2557 – ปัจจุบัน
 - ความสำเร็จ เป็นแกนนำระดับอำเภอ รวมสมาชิกถ่ายทอดองค์ความรู้ตามแนวเศรษฐกิจพอเพียง และจรรีภักดีต่อสถาบันชาติ ศาสน์ กษัตริย์



3. โครงการคลินิกเกษตรเคลื่อนที่

การจัดตั้งคลินิกเกษตรเคลื่อนที่เป็นวิธีการหนึ่งที่สามารถทำให้การบริหารจัดการและการถ่ายทอดเทคโนโลยีการเกษตรแก่เกษตรกรระดับรากหญ้าบรรลุผลสำเร็จ เนื่องจากเป็นช่องทางที่สามารถให้บริการตรงตามความต้องการและทันต่อเหตุการณ์ การดำเนินงานคลินิกเกษตรเป็นการบูรณาการวิชาการแต่ละสาขาทั้งด้านพืช ปศุสัตว์ ประมง พัฒนาที่ดิน ฯลฯ โดยใช้การเคลื่อนที่เข้าไปหาเกษตรกร สร้างแรงดึงดูดใจและกระตุ้นให้เกษตรกรตื่นตัว ยอมรับเทคโนโลยีใหม่ๆ เพื่อช่วยแก้ไขปัญหาของเกษตรกร

การบริการประชาชน

“หน่วยบำบัดทุกข์ บำรุงสุข” จัดตั้งเป็นหน่วยให้บริการประชาชนเคลื่อนที่เข้าไปให้บริการงานของกระทรวงมหาดไทยทุกเรื่อง ถึงหมู่บ้าน ถึงบ้านของประชาชน เพื่ออำนวยความสะดวกให้แก่ประชาชน ผู้ใช้บริการไม่ต้องมาพบเจ้าหน้าที่ที่สำนักงาน และลดภาระค่าใช้จ่ายการเดินทางของประชาชน และทำให้สอดคล้องกับวิถีชีวิตของประชาชน บริการนี้ จะมีทั้งงานบริการของส่วนราชการทุกหน่วยงาน และรัฐวิสาหกิจ ทุกแห่งที่อยู่ในสังกัดกระทรวงมหาดไทย ไม่ว่าจะเป็น งานทะเบียนราษฎร งานโยธา งานที่ดิน งานไฟฟ้า งานประปา จะรวมอยู่ด้วยกัน เป็นบริการแบบ One Stop Service

สำนักงานตรวจบัญชีสหกรณ์กำแพงเพชร ได้เป็นส่วนหนึ่งในการร่วมบูรณาการกับหน่วยงานต่าง ๆ ในจังหวัดกำแพงเพชร ในการออกให้บริการคลินิกเกษตรเคลื่อนที่ในอำเภอต่าง ๆ โดยให้บริการด้านความรู้เกี่ยวกับบัญชีรายรับ รายจ่ายในครัวเรือน และบัญชีต้นทุนประกอบอาชีพ ซึ่งในปีงบประมาณ 2559 สำนักงานได้ออกให้บริการดังนี้

กิจกรรม	ครั้ง
คลินิกเกษตรเคลื่อนที่ในพระราชานุเคราะห์สมเด็จพระบรมโอรสาธิราชฯ	4
คลินิกจังหวัด สร้างรอยยิ้ม ให้ประชาชน “หน่วยบำบัดทุกข์ บำรุงสุข”	12
คลินิกเกษตร จ.กำแพงเพชร “คืนความสุขสู่ประชาชน”	12

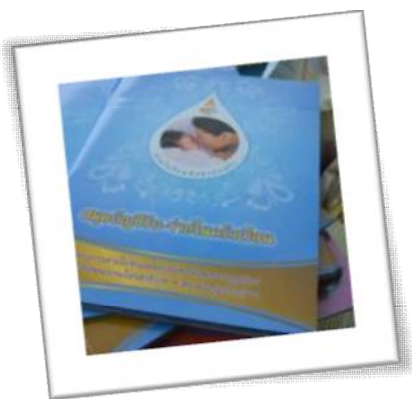


4. โครงการอันเนื่องมาจากพระราชดำริ : โครงการสายใยรักแห่งครอบครัวฯ

ความเป็นมาของโครงการสายใยรักแห่งครอบครัว เริ่มมาจากโครงการสายใยรักจากแม่สู่ลูก โดยมุ่งให้ความสำคัญจากแม่สู่ลูก และได้ขยายงานโครงการจากโครงการ สายใยรักจากแม่สู่ลูก เป็น โครงการสายใยรักแห่งครอบครัว โดยคิดงานให้ครอบครัวสมาชิกในครอบครัวได้รับประโยชน์ สร้างสายสัมพันธ์ระหว่างพ่อ แม่ ลูก และสมาชิกอื่นๆ ในครอบครัว ให้อยู่ร่วมกันด้วยความรัก ความอบอุ่น ความเข้าใจ มีความปรารถนาดีต่อกัน และมีความรับผิดชอบร่วมกันที่จะเลี้ยงดูบุตรหลานให้เป็นคนดีมีคุณภาพ

สำนักงานตรวจบัญชีสหกรณ์กำแพงเพชร ได้เป็นส่วนหนึ่งในการร่วมบูรณาการกับหน่วยงาน ต่าง ๆ ในจังหวัดกำแพงเพชร ให้บริการด้านความรู้เกี่ยวกับบัญชีรายรับ – รายจ่ายในครัวเรือน ซึ่งในปีงบประมาณ 2558 สำนักงานตรวจบัญชีสหกรณ์กำแพงเพชร ได้ร่วมบูรณาการติดตามในโครงการสายใยรักแห่งครอบครัวฯ ในตำบลหนองหลวง อำเภอลานกระบือ จังหวัดกำแพงเพชร ดังนี้

กิจกรรม	จำนวนราย
1. อบรม สอนแนะการจัดทำบัญชี	50



โครงการอื่นๆ

โครงการพัฒนาเกษตรกรปราดเปรื่อง (Smart Farmer)

กรมตรวจบัญชีสหกรณ์ ได้ร่วมผลักดันนโยบายรัฐบาลและกระทรวงเกษตรและสหกรณ์ตามภารกิจและบทบาทในการพัฒนาเกษตรกรเป็น เกษตรกรปราดเปรื่อง “Smart Farmer” ให้เห็นผลเป็นรูปธรรม โดยได้ร่วมกำหนดแนวทางการขับเคลื่อนนโยบาย Smart Farmer ของกรมตรวจบัญชีสหกรณ์ โดยสำนักงานตรวจบัญชีสหกรณ์กำแพงเพชรได้ดำเนินการพัฒนาเกษตรกรปราดเปรื่อง โดยกำหนดเป้าหมายที่บูรณาการร่วมกับหน่วยงานสังกัดกระทรวงเกษตรและสหกรณ์ ทั้งนี้ เพื่อให้เกษตรกรที่ทำการเกษตรชนิดใดก็ตาม ต้องมีความรู้ การจัดทำบัญชีและใช้ข้อมูลบัญชีในการวางแผนการประกอบอาชีพและสามารถลดต้นทุน ใฝ่รู้อยู่ตลอดเวลา และกระตือรือร้นที่จะรับความรู้ใหม่ๆ เข้ามาเพิ่มเติมเสมอ เพราะวิธีการใหม่ๆ ที่เป็นประโยชน์จะมีเข้ามาเสมอ รวมทั้งข้อมูลด้านการตลาดที่จะทำให้ขายสินค้าได้ราคาอันนี้สำคัญมากเพราะจะทำให้สามารถทำการเกษตรได้ ต่อเนื่อง ต้องฟังข่าวสารให้มากเพราะทำให้รู้ถึงแนวโน้มของตลาด เพราะเราต้องปลูกตามใจความต้องการของผู้บริโภคจึงจะขายได้ราคา ในตอนนี้และต่อไปข้างหน้า ประชาชนจะสนใจดูแลสุขภาพตนเองมากขึ้น สินค้าต้องปลอดภัย ต้องดูแลสิ่งแวดล้อม เกษตรกรต้องปรับตัว ปรับปรุงการปลูกให้ดี ให้สามารถลดต้นทุนในการทำการเกษตรโดยสำนักงานตรวจบัญชีสหกรณ์กำแพงเพชรมีผลการดำเนินงานโครงการพัฒนาเกษตรกรปราดเปรื่อง ในปีงบประมาณ 2559ดังนี้

กิจกรรม	จำนวนราย
1. อบรม สอนแนะนำการจัดทำบัญชี	1,550
2. กำกับแนะนำการจัดทำบัญชี	1,550
3. ติดตาม เก็บข้อมูลการจัดทำบัญชี	1,550
4. อบรมครูบัญชี	53



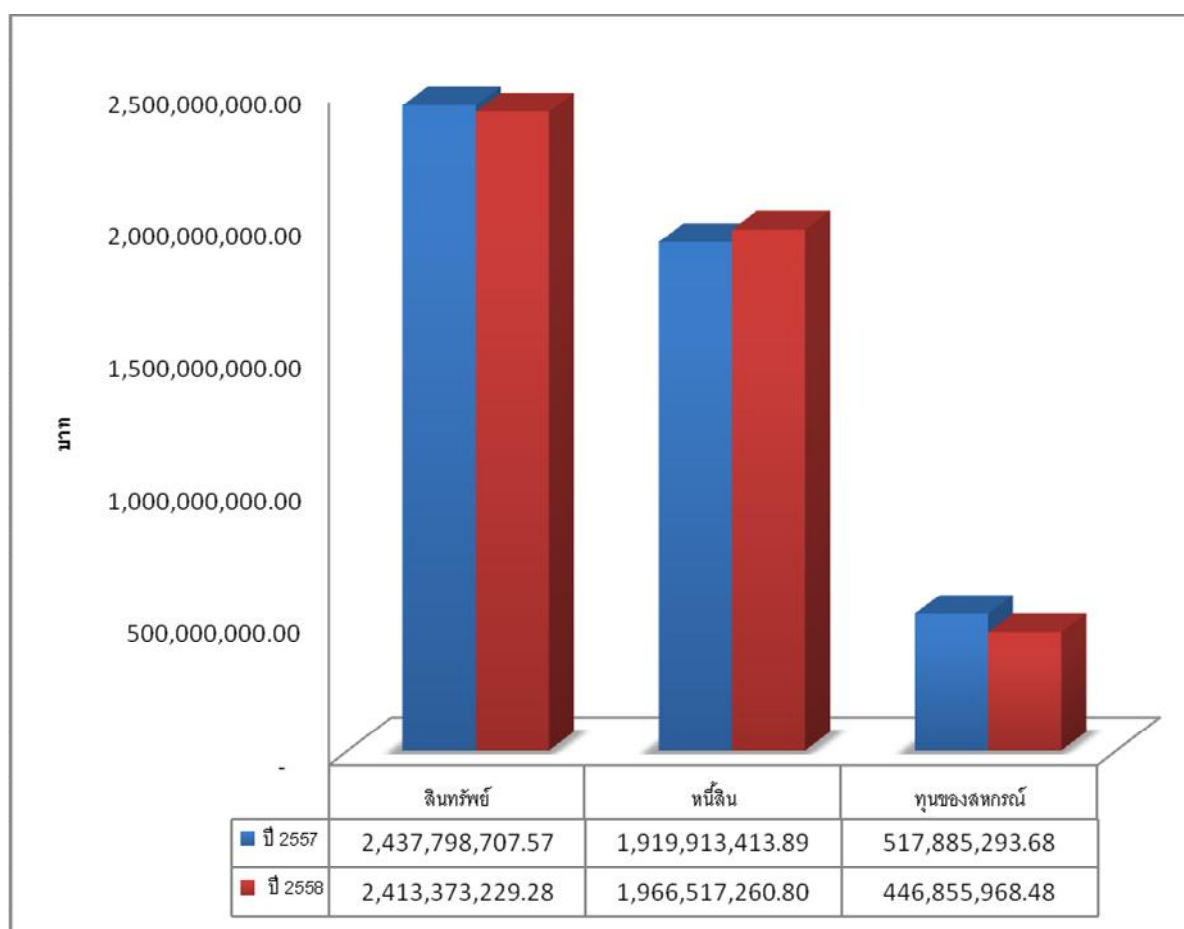
7 งบประมาณ

ผลผลิตโครงการ/	ปีงบประมาณ 2559 จำนวนเงิน(บาท)	ปีงบประมาณ 2558 จำนวนเงิน(บาท)	ปีงบประมาณ 2557 จำนวนเงิน(บาท)
ผลผลิตที่ 1			
งานสอบบัญชี			
งบบุคลากร	2,439,380.00	2,059,496.29	1,745,204.50
งบดำเนินงาน	1,889,330.00	1,882,800.00	1,722,500.00
งบลงทุน	-	25,000.00	-
รวมผลผลิตที่ 1	4,328,710.00	3,967,296.29	3,467,704.50
ผลผลิตที่ 2			
.1โครงการพัฒนาประสิทธิภาพการบริหารจัดการด้านการเงินการบัญชี			
งบดำเนินงาน	160,500.00	168,000.00	124,200.00
.2โครงการประสานความร่วมมือเพื่อพัฒนาสหกรณ์			
งบดำเนินงาน	10,500.00	10,500.00	20,000.00
รวมผลผลิตที่ 2	171,000.00	178,500.00	144,200.00
ผลผลิตที่ 3			
.1โครงการพัฒนาวิสาหกิจชุมชน			
งบดำเนินงาน	136,700.00	136,700.00	187,500.00
.2โครงการพัฒนาภูมิปัญญาทางบัญชีฯ			
งบบุคลากร	473,680.00	428,520.00	395,050.00
งบดำเนินงาน	300,760.00	338,700.00	379,200.00
3.โครงการคลินิกเกษตรเคลื่อนที่			
งบดำเนินงาน	38,000.00	33,000.00	33,000.00
4.โครงการสายใยรักแห่งครอบครัว			
งบดำเนินงาน	16,720.00	46,900.00	47,600.00
5.โครงการวิกฤตภัยแล้ง			
งบดำเนินงาน	22,000.00	-	-
6.โครงการประชุมอาสาสมัครเกษตรกร			
งบดำเนินงาน	23,436.00	-	-
รวมผลผลิตที่ 3	1,011,296.00	983,820.00	1,042,350.00
โครงการพัฒนาเกษตรปราดเปรื่อง			
1.โครงการพัฒนาเกษตรปราดเปรื่อง	343,550.00	329,300.00	-
รวมโครงการพัฒนาเกษตรปราดเปรื่อง	343,550.00	329,300.00	-
รวมทั้งสิ้น	5,854,556.00	5,458,916.29	4,654,254.50

8 รายงานภาวะเศรษฐกิจทางการเงินของสหกรณ์และ กลุ่มเกษตรกร ในจังหวัดกำแพงเพชร ปี 2559

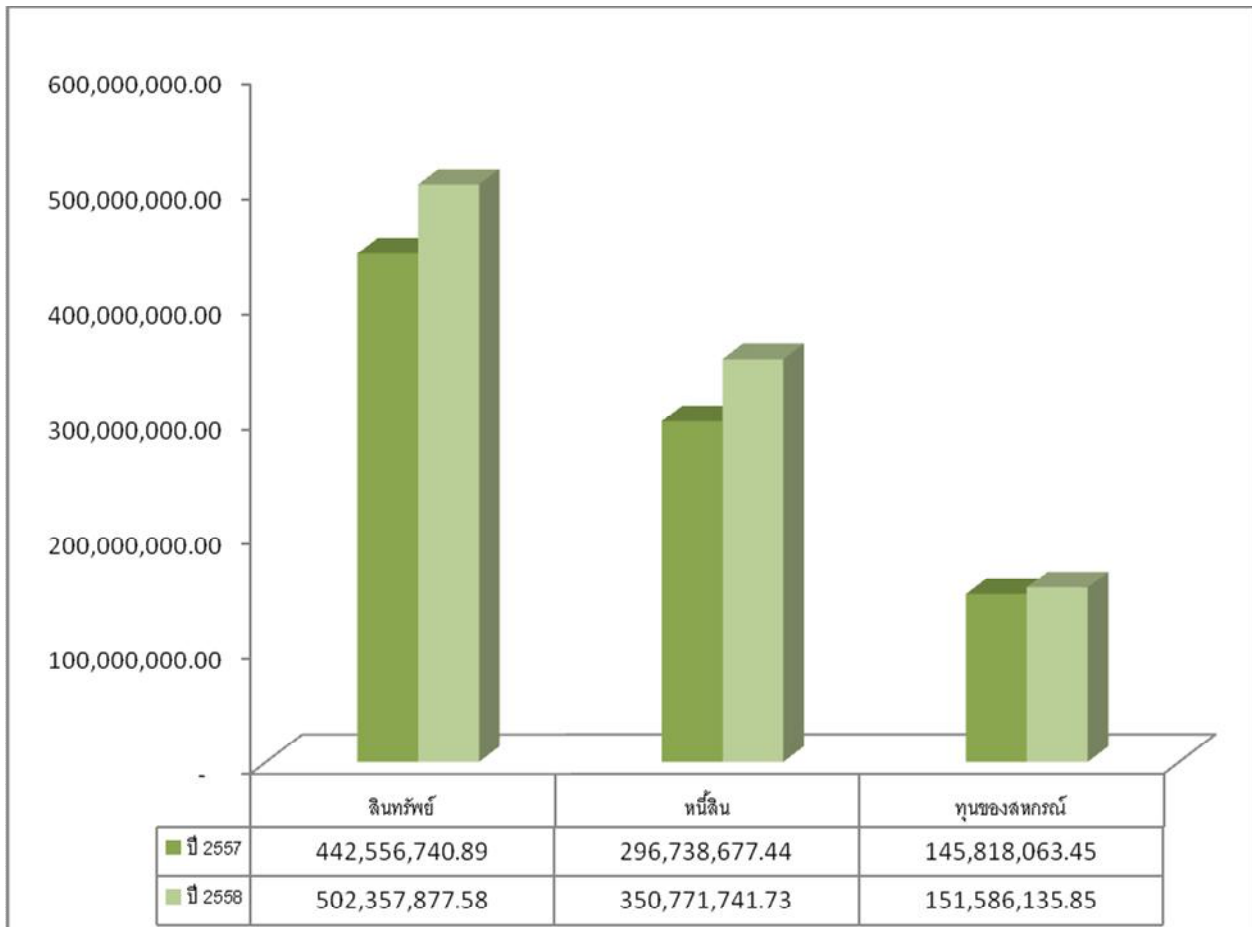
1. รายงานฐานะทางการเงินของสหกรณ์และกลุ่มเกษตรกรในจังหวัดกำแพงเพชร ปี 2559 และ ปี 2558 (ข้อมูล ณ วันที่ 30 กันยายน ของทุกปี)

1.1 ฐานะทางการเงินของสหกรณ์ประเภทการเกษตร จำนวน 47 สหกรณ์



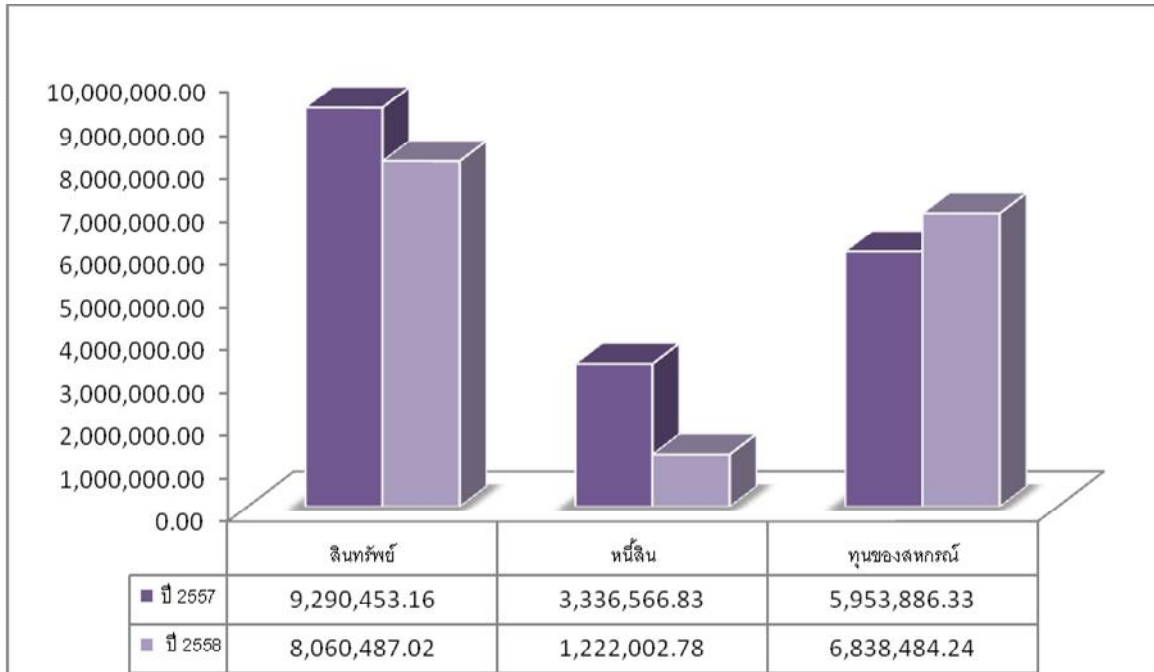
สรุปฐานะทางการเงินของสหกรณ์ประเภทการเกษตร ปี 2559 เปรียบเทียบกับปี 2558 พบว่า สหกรณ์มีสินทรัพย์ทั้งสิ้น จำนวน 2,413,373,229.28 บาท ลดลงจากปีก่อน จำนวน 24,425,478.29 บาท หรือลดลง ร้อยละ 1.00 มีหนี้สินทั้งสิ้น จำนวน 1,966,517,260.80 บาท เพิ่มขึ้นจากปีก่อน จำนวน 46,603,846.91 บาท หรือเพิ่มขึ้นร้อยละ 2.43 และมีทุนของสหกรณ์ทั้งสิ้น จำนวน 446,855,968.48 บาท ลดลงจากปีก่อน จำนวน 71,029,325.20 บาท หรือลดลงร้อยละ 13.71

1.2 ฐานะทางการเงินของสหกรณ์ประเภทนิคม จำนวน 3 สหกรณ์



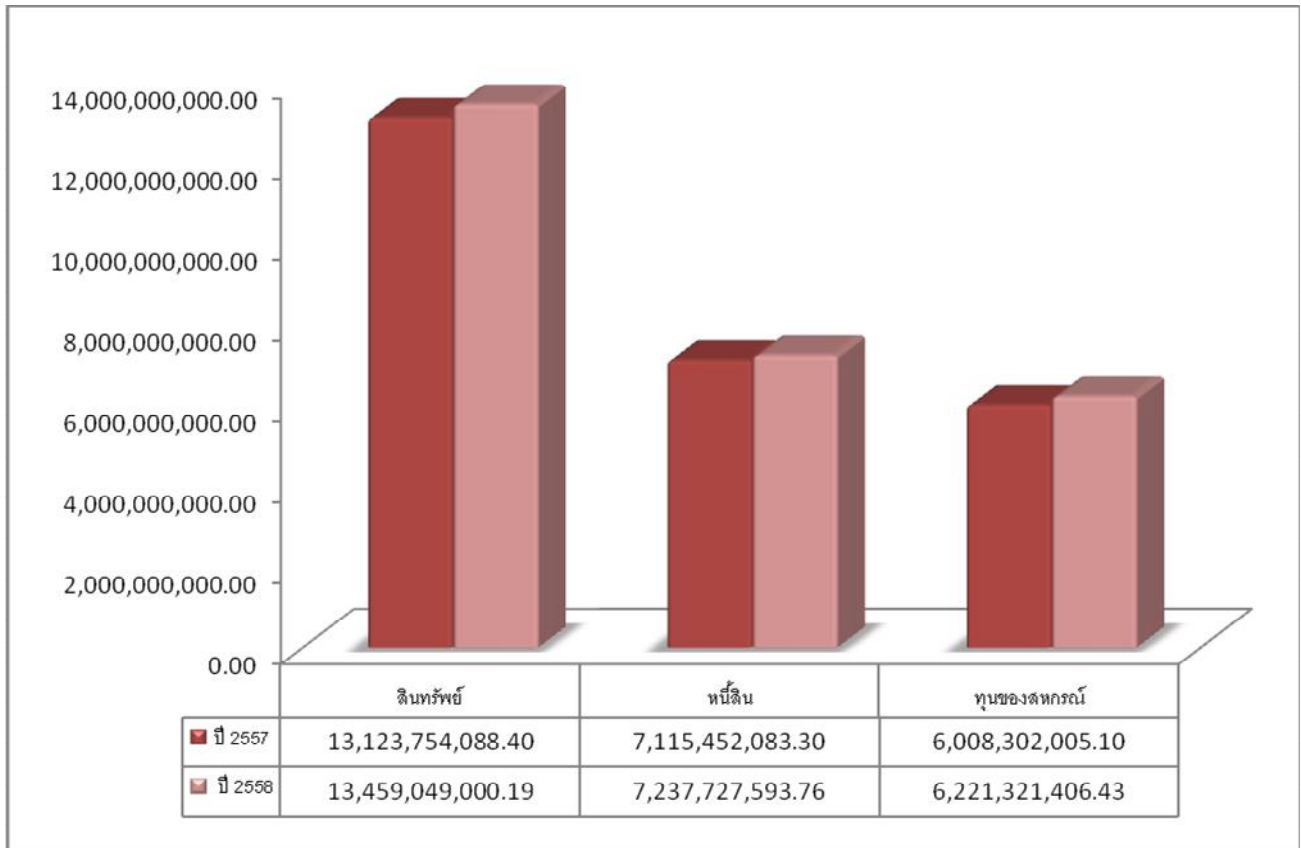
สรุปฐานะทางการเงินของสหกรณ์ประเภทนิคม ปี 2559 เปรียบเทียบกับปี 2558 พบว่า สหกรณ์มีสินทรัพย์ทั้งสิ้น จำนวน 502,357,877.58 บาท เพิ่มขึ้นจากปีก่อน จำนวน 59,801,136.69 บาท หรือเพิ่มขึ้นร้อยละ 13.51 มีหนี้สินทั้งสิ้น จำนวน 350,771,741.73 บาท เพิ่มขึ้นจากปีก่อน จำนวน 54,033,064.29 บาท หรือเพิ่มขึ้นร้อยละ 18.20 และมีทุนของสหกรณ์ทั้งสิ้น จำนวน 151,586,135.85 บาท เพิ่มขึ้นจากปีก่อน จำนวน 5,768,072.40 บาท หรือเพิ่มขึ้นร้อยละ 3.95

1.3 ฐานะทางการเงินของสหกรณ์ประเภทบริการ จำนวน 2 สหกรณ์



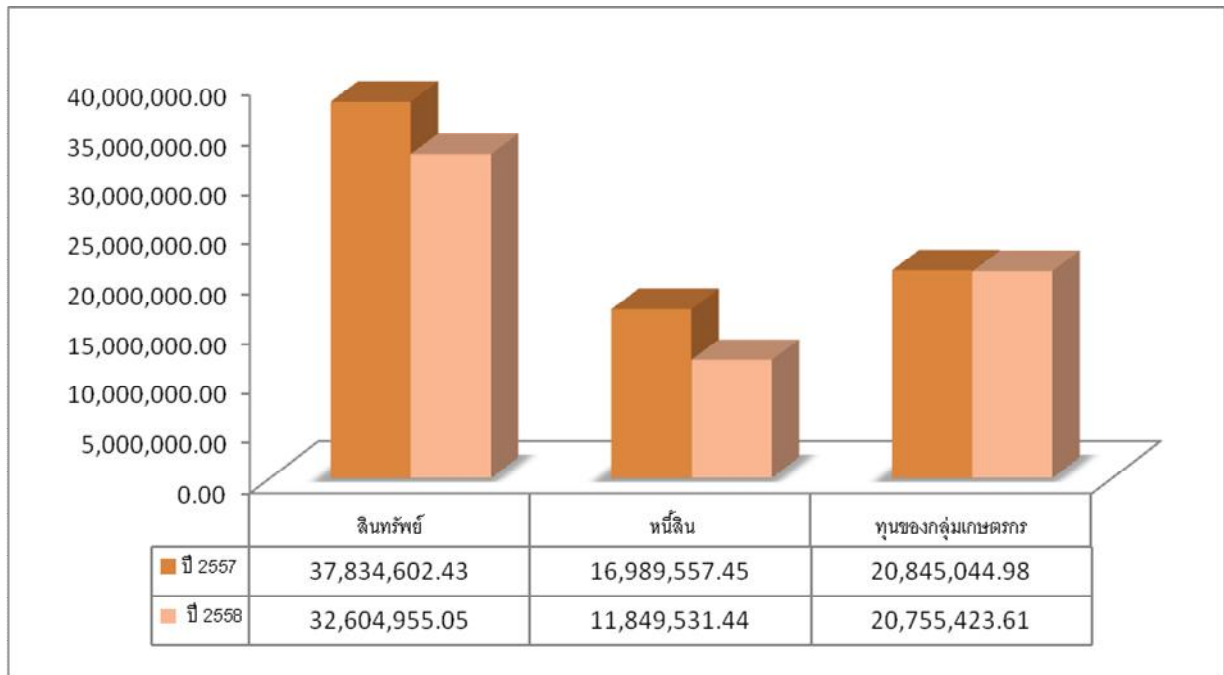
สรุปฐานะทางการเงินของสหกรณ์ประเภทบริการ ปี 2559 เปรียบเทียบกับปี 2558 พบว่า สหกรณ์มีสินทรัพย์ทั้งสิ้น จำนวน 8,060,487.02 บาท ลดลงจากปีก่อน จำนวน 1,229,966.14 บาท หรือลดลง ร้อยละ 13.24 มีหนี้สินทั้งสิ้น จำนวน 1,222,002.78 บาท ลดลงจากปีก่อน จำนวน 2,114,564.05 บาท หรือเพิ่มขึ้นร้อยละ 63.37 และมีทุนของสหกรณ์ทั้งสิ้น จำนวน 6,838,484.24 บาท เพิ่มขึ้นจากปีก่อน จำนวน 884,597.91 บาท หรือเพิ่มขึ้นร้อยละ 14.86

1.4 ฐานะทางการเงินของสหกรณ์ประเภทออมทรัพย์ จำนวน 6 สหกรณ์



สรุปฐานะทางการเงินของสหกรณ์ประเภทออมทรัพย์ ปี 2559 เปรียบเทียบกับปี 2558 พบว่า สหกรณ์มีสินทรัพย์ทั้งสิ้น จำนวน 13,459,049,000.19 บาท เพิ่มขึ้นจากปีก่อน จำนวน 335,294,911.79 บาท หรือเพิ่มขึ้นร้อยละ 2.55 มีหนี้สินทั้งสิ้น จำนวน 7,237,727,593.76 บาท เพิ่มขึ้นจากปีก่อน จำนวน 122,275,510.46 บาท หรือเพิ่มขึ้นร้อยละ 1.72 และมีทุนของสหกรณ์ทั้งสิ้น จำนวน 6,221,321,406.43 บาท เพิ่มขึ้นจากปีก่อน จำนวน 213,019,401.33 บาท หรือเพิ่มขึ้นร้อยละ 3.55

1.5 ฐานะทางการเงินของกลุ่มเกษตรกร จำนวน 27 กลุ่ม



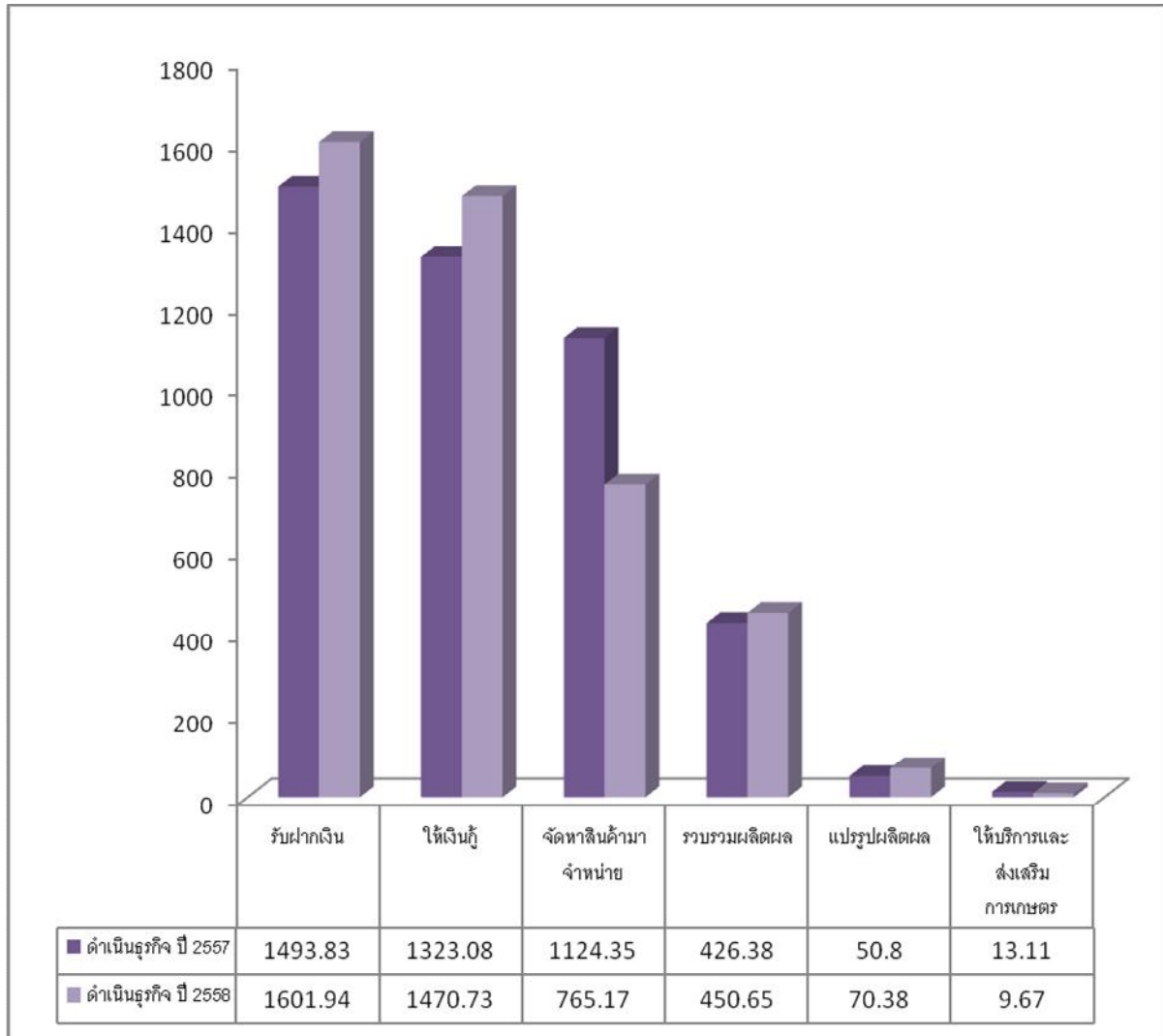
สรุปฐานะทางการเงินของกลุ่มเกษตรกร ปี 2559 เปรียบเทียบกับปี 2558 พบว่า กลุ่มเกษตรกรมีสินทรัพย์ทั้งสิ้น จำนวน 32,604,955.05 บาท ลดลงจากปีก่อน จำนวน 5,229,647.38 บาท หรือลดลงร้อยละ 13.82 มีหนี้สินทั้งสิ้น จำนวน 11,849,531.44 บาท ลดลงจากปีก่อน จำนวน 5,140,026.01 บาท หรือลดลงร้อยละ 30.25 และมีทุนของกลุ่มเกษตรกรทั้งสิ้น จำนวน 20,755,423.61 บาท ลดลงจากปีก่อน จำนวน 89,621.37 บาท หรือลดลงร้อยละ 0.43

2. ภาวะเศรษฐกิจทางการเงินของสหกรณ์และกลุ่มเกษตรกรในจังหวัดกำแพงเพชร ปี 2559 และปี 2558

(ข้อมูล ณ วันที่ 30 กันยายน ของทุกปี)

2.1 ภาวะเศรษฐกิจทางการเงินของสหกรณ์ประเภทการเกษตร

2.1.1 ปริมาณธุรกิจ



สรุปปริมาณธุรกิจของสหกรณ์ประเภทการเกษตร ปี 2559 เปรียบเทียบกับปี 2558 พบว่าในปี 2559 สหกรณ์มีปริมาณธุรกิจทั้งสิ้น จำนวน 4,368.54 ล้านบาท ลดลงจากปีก่อน 63.01 ล้านบาท โดยปริมาณธุรกิจในปี 2559 แยกเป็นธุรกิจรับฝากเงิน 1,601.94 ล้านบาท ให้เงินกู้ 1,470.73 ล้านบาท จัดหาสินค้ามาจำหน่าย 765.17 ล้านบาท ธุรกิจรวมรวมผลผลิต 450.65 ล้านบาท ธุรกิจแปรรูปผลผลิต 70.38 ล้านบาท และ ธุรกิจให้บริการส่งเสริมการเกษตร 9.67 ล้านบาท

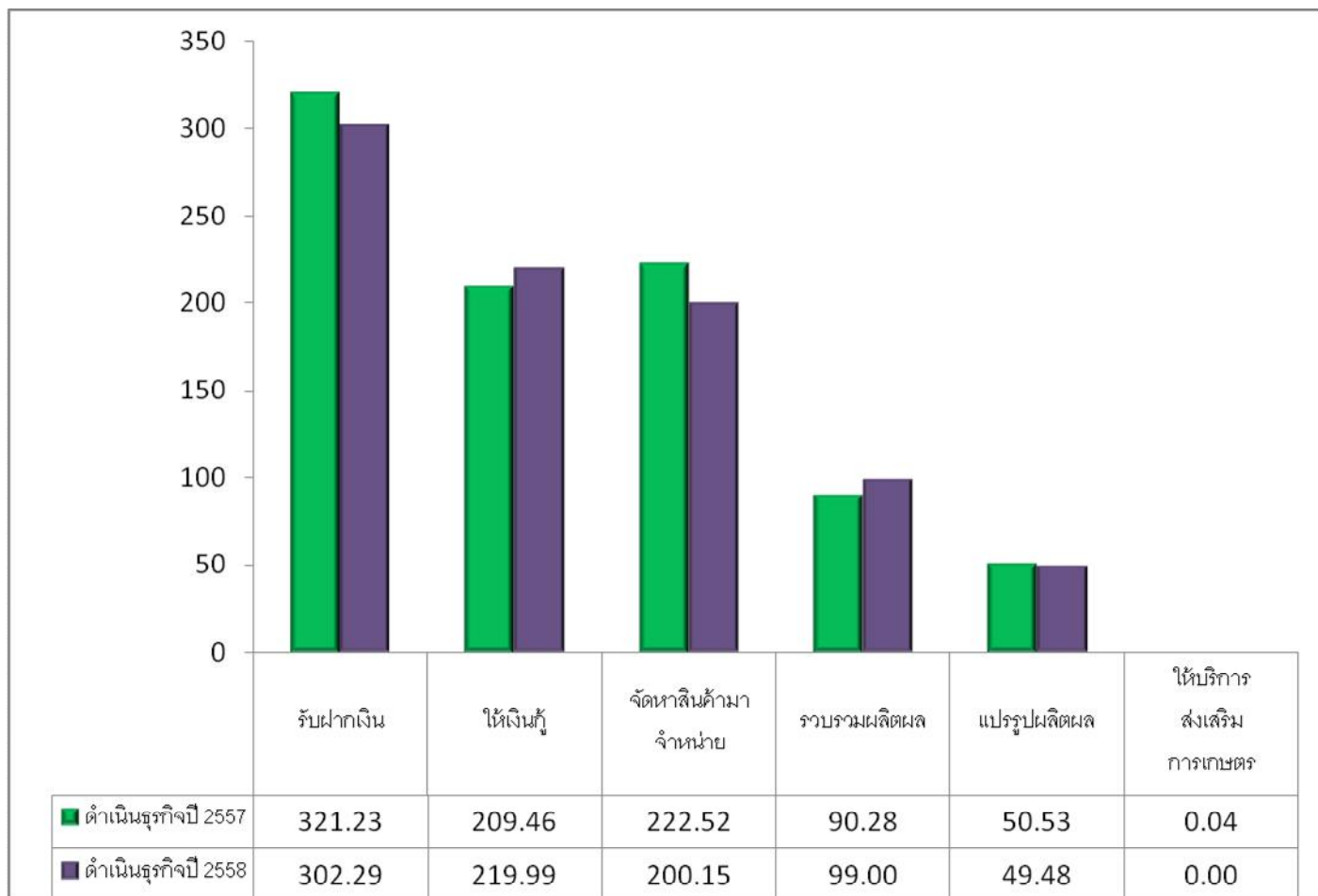
2.1.2 ผลการดำเนินงาน



ผลการดำเนินงานของสหกรณ์ประเภทการเกษตร ปี 2559 เปรียบเทียบกับ ปี 2558 พบว่าในปี 2559 สหกรณ์มีรายได้ จำนวน 1,516.80 ล้านบาท ลดจากปีก่อน จำนวน 332.48 ล้านบาท สหกรณ์มีค่าใช้จ่าย จำนวน 1,523.29 ล้านบาท ลดจากปีก่อน จำนวน 352.15 ล้านบาท และ สหกรณ์มีผลการดำเนินงานในภาพรวม ขาดทุนสุทธิ จำนวน 6.49 ล้านบาท

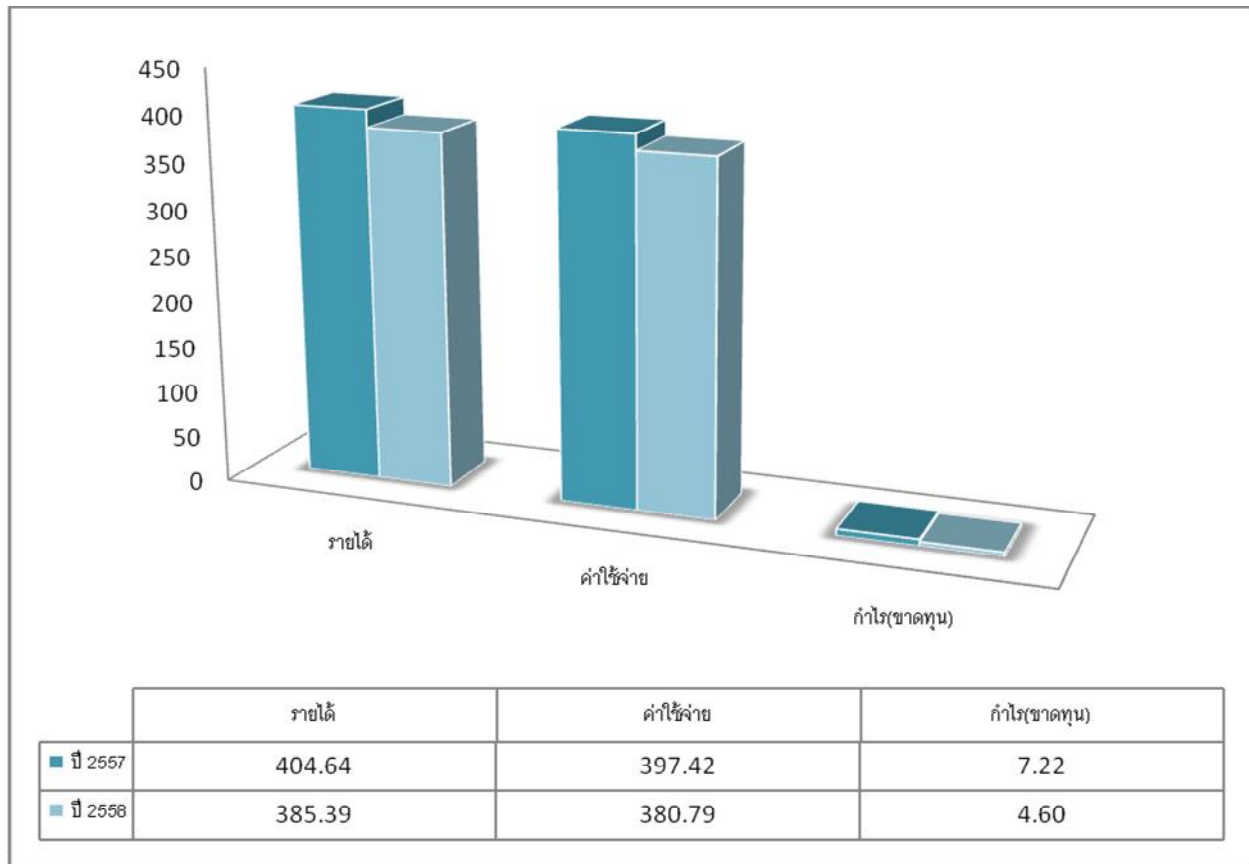
2.2 ภาพเศรษฐกิจทางการเงินของสหกรณ์ประเภทนิคม

2.2.1 ปริมาณธุรกิจ



สรุปปริมาณธุรกิจของสหกรณ์ประเภทนิคม ปี 2559 เปรียบเทียบกับปี 2558 พบว่าในปี 2559 สหกรณ์มีปริมาณธุรกิจทั้งสิ้น จำนวน 870.91 ล้านบาท ลดลงจากปีก่อน 23.15 ล้านบาท โดยปริมาณธุรกิจในปี 2559 แยกเป็นธุรกิจรับฝากเงิน 302.29 ล้านบาท ให้เงินกู้ 219.99 ล้านบาท จัดหาสินค้ามาจำหน่าย 200.15 ล้านบาท ธุรกิจรวบรวมผลผลิตผล 99.00 ล้านบาท ธุรกิจแปรรูปผลผลิตผล 49.48 ล้านบาท และ ธุรกิจให้บริการส่งเสริมการเกษตร 8,300 บาท

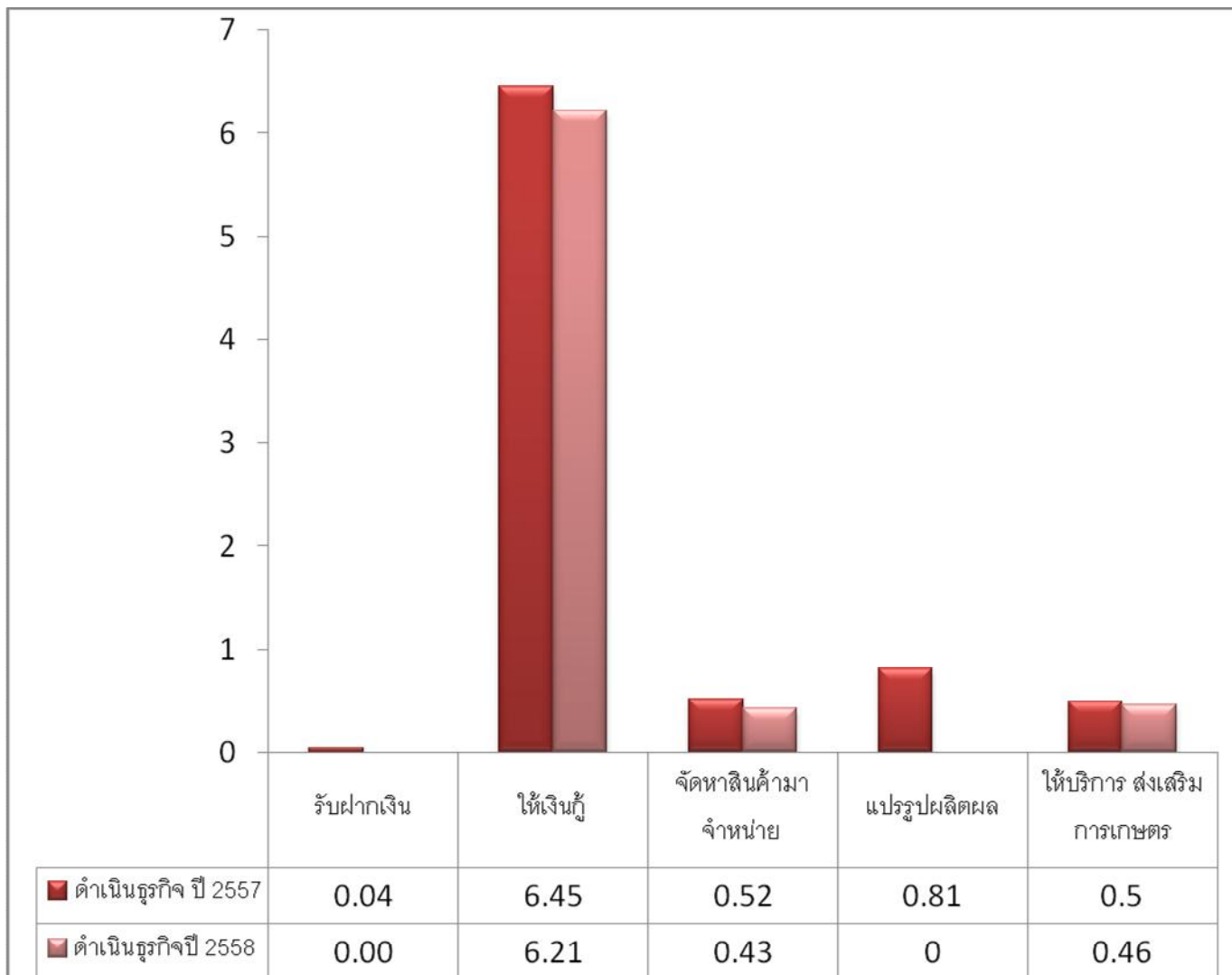
2.2.2 ผลการดำเนินงาน



ผลการดำเนินงานของสหกรณ์ประเภทนิคม ปี 2559 เปรียบเทียบกับ ปี 2558 พบว่าในปี 2559 สหกรณ์มีรายได้ จำนวน 385.39 ล้านบาท ลดลงจากปีก่อน จำนวน 19.25 ล้านบาท สหกรณ์มีค่าใช้จ่าย จำนวน 380.79 ล้านบาท ลดลง จากปีก่อน จำนวน 16.63 ล้านบาท และ สหกรณ์มีผลการดำเนินงานในภาพรวม กำไรสุทธิ จำนวน 4.60 ล้านบาท ลดลงจากปีก่อน จำนวน 2.62 ล้านบาท

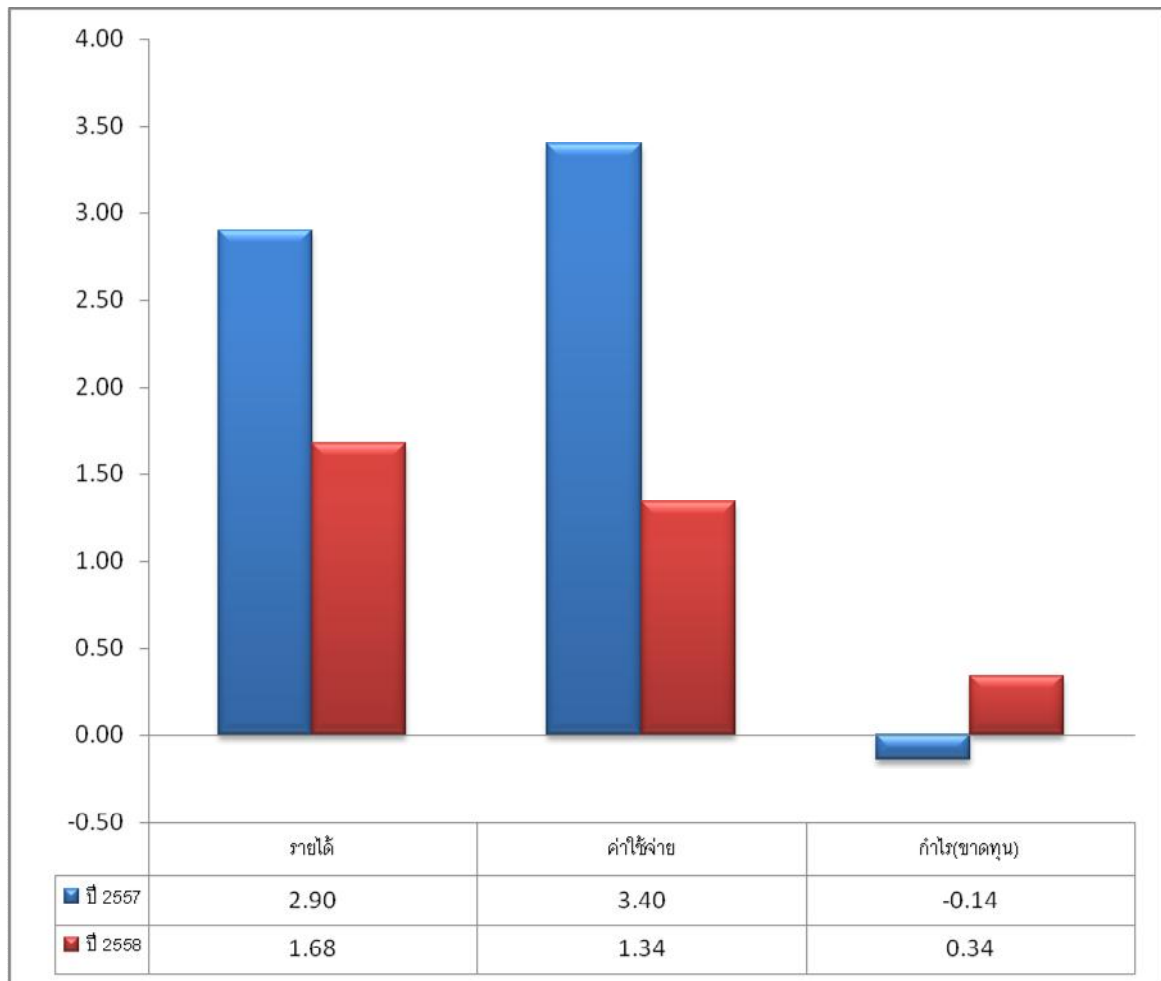
2.3 ภาวะเศรษฐกิจทางการเงินของสหกรณ์ประเภทบริการ

2.3.1 ปริมาณธุรกิจ



สรุปปริมาณธุรกิจของสหกรณ์ประเภทบริการ ปี 2559 เปรียบเทียบกับปี 2558 พบว่าในปี 2559 สหกรณ์มีปริมาณธุรกิจทั้งสิ้น จำนวน 7.10 ล้านบาท ลดลงจากปีก่อน 1.22 ล้านบาท โดยปริมาณธุรกิจในปี 2559 แยกเป็นธุรกิจ ให้เงินกู้ 6.21 ล้านบาท จัดหาสินค้ามาจำหน่าย 0.43 ล้านบาท และธุรกิจให้บริการ ส่งเสริมการเกษตร 0.46 ล้านบาท

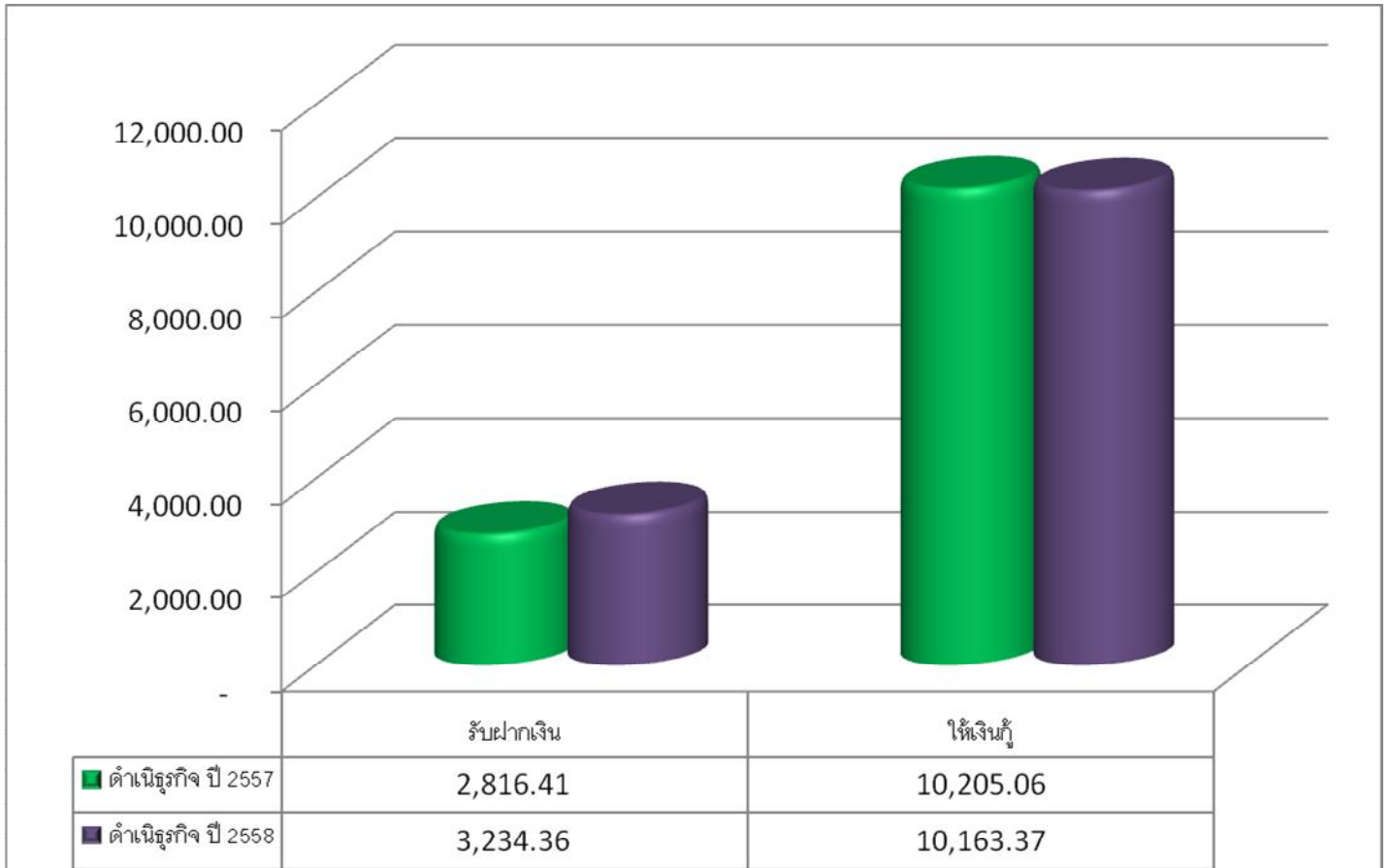
2.3.2 ผลการดำเนินงาน



ผลการดำเนินงานของสหกรณ์ประเภทบริการ ปี 2559 เปรียบเทียบกับ ปี 2558 พบว่าในปี 2559 สหกรณ์มีรายได้ จำนวน 1.68 ล้านบาท ลดจากปีก่อน จำนวน 1.22 ล้านบาท สหกรณ์มีค่าใช้จ่าย จำนวน 1.34 ล้านบาท ลดจากปีก่อน จำนวน 1.70 ล้านบาท และสหกรณ์มีผลการดำเนินงานในภาพรวม กำไรสุทธิ จำนวน 0.34 ล้านบาท

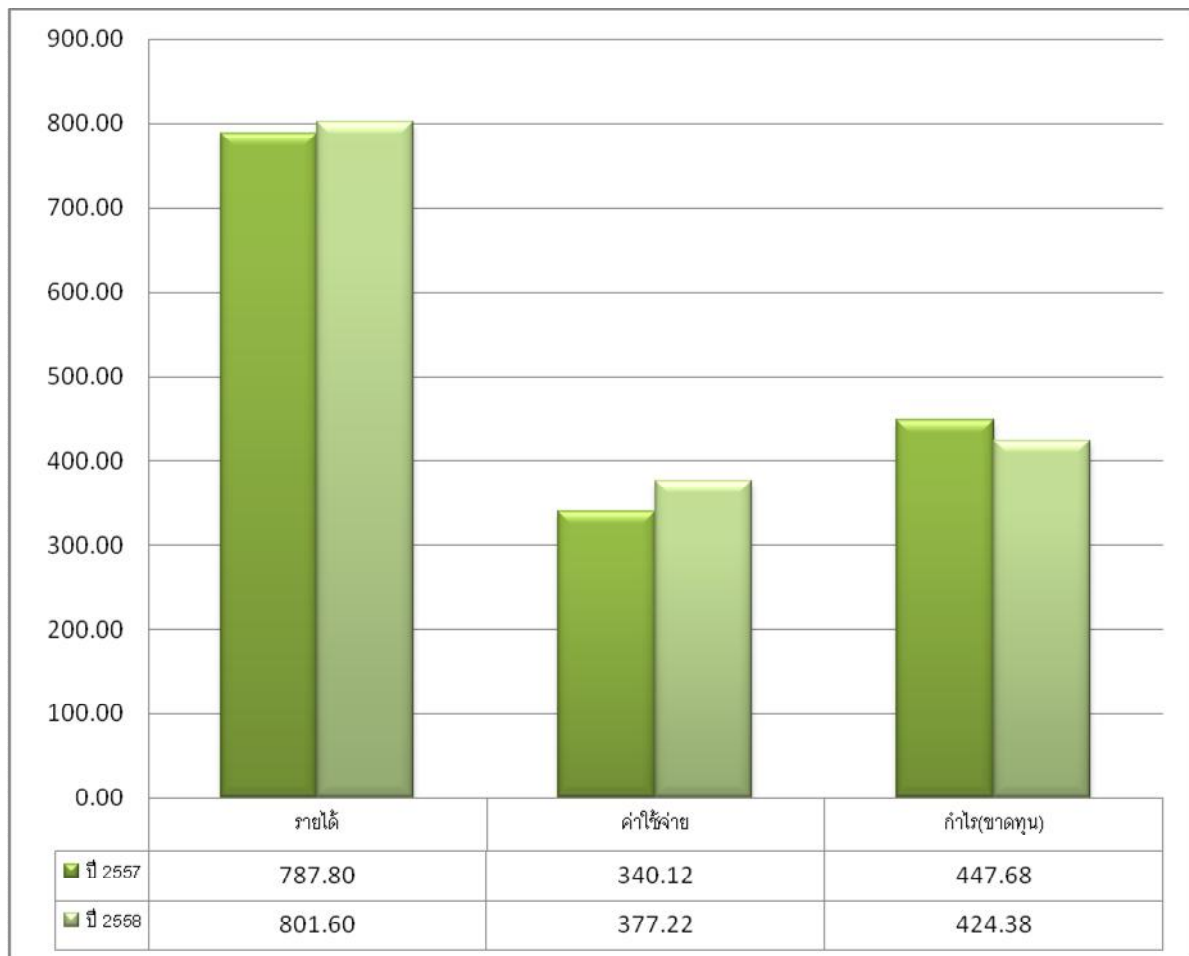
2.4 ภาพเศรษฐกิจทางการเงินของสหกรณ์ประเภทออมทรัพย์

2.4.1 ปริมาณธุรกิจ



สรุปปริมาณธุรกิจของสหกรณ์ประเภทออมทรัพย์ ปี 2559 เปรียบเทียบกับปี 2558 พบว่าในปี 2559 สหกรณ์มีปริมาณธุรกิจทั้งสิ้น จำนวน 13,397.73 ล้านบาท เพิ่มขึ้นจากปีก่อน 376.26 ล้านบาท โดยปริมาณธุรกิจในปี 2559 แยกเป็นธุรกิจรับฝากเงิน 3,234.36 ล้านบาท และให้เงินกู้ 10,163.37 ล้านบาท

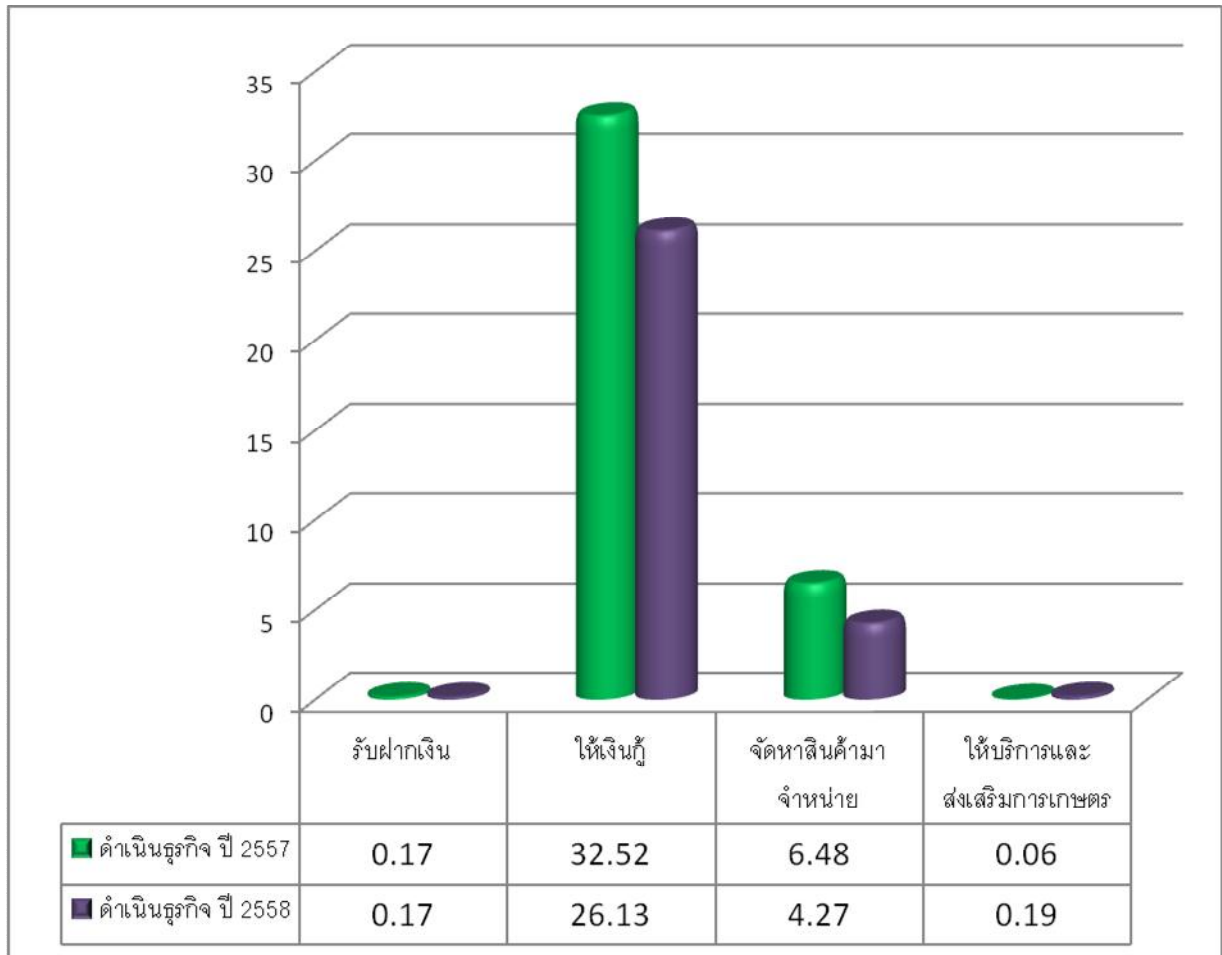
2.4.2 ผลการดำเนินงาน



ผลการดำเนินงานของสหกรณ์ประเภทออมทรัพย์ ปี 2559 เปรียบเทียบกับ ปี 2558 พบว่า ในปี 2559 สหกรณ์มีรายได้ จำนวน 801.60 ล้านบาท เพิ่มขึ้นจากปีก่อน จำนวน 13.80 ล้านบาท สหกรณ์มีค่าใช้จ่าย จำนวน 377.22 ล้านบาท เพิ่มขึ้น จากปีก่อน จำนวน 37.10 ล้านบาท และสหกรณ์มีผลการดำเนินงานในภาพรวม กำไรสุทธิ จำนวน 424.38 ล้านบาทลดลงจากปีก่อน จำนวน 23.39 ล้านบาท

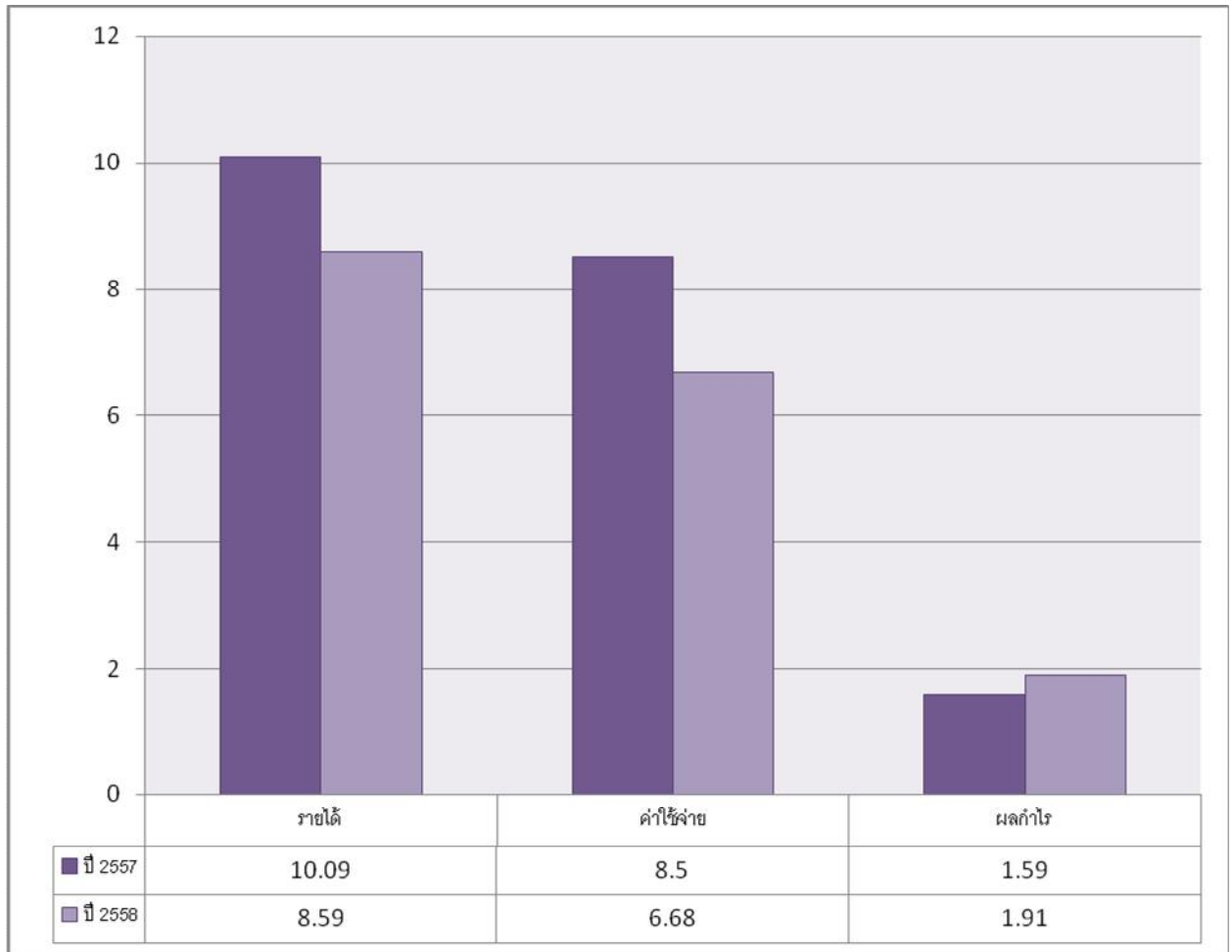
2.5 ภาพเศรษฐกิจทางการเงินของกลุ่มเกษตรกร

2.5.1 ปริมาณธุรกิจ



สรุปปริมาณธุรกิจของกลุ่มเกษตรกร ปี 2559 เปรียบเทียบกับปี 2558 พบว่าในปี 2559 กลุ่มเกษตรกรมีปริมาณธุรกิจทั้งสิ้น จำนวน 30.76 ล้านบาท ลดลงจากปีก่อน 8.47 ล้านบาท โดยปริมาณธุรกิจในปี 2559 แยกเป็นธุรกิจรับฝากเงิน 0.17 ล้านบาท ให้เงินกู้ 26.13 ล้านบาท จัดหาสินค้ามาจำหน่าย 4.27 ล้านบาท และให้บริการส่งเสริมการเกษตร 0.19 ล้านบาท

2.5.2 ผลการดำเนินงาน



ผลการดำเนินงานของกลุ่มเกษตรกร ปี 2559 เปรียบเทียบกับ ปี 2558 พบว่าในปี 2559 กลุ่มเกษตรกรมีรายได้ จำนวน 8.59 ล้านบาท ลดลงจากปีก่อน จำนวน 1.50 ล้านบาท มีค่าใช้จ่าย จำนวน 6.68 ล้านบาท ลดลงจากปีก่อน จำนวน 1.82 ล้านบาท และกลุ่มเกษตรกรมีผลการดำเนินงานในภาพรวม กำไรสุทธิ จำนวน 1.91 ล้านบาทเพิ่มขึ้นจากปีก่อน จำนวน 0.32 ล้านบาท

ภาพกิจกรรมเด่นประจำปี



